

ELŻBIETA SKUBAŁA
ANNA KAZAN
Politechnika Łódzka
Biblioteka

Czy awatar bibliotekarza stanie się antidotum na problemy biblioteki XXI wieku?

Życie w wielu aspektach uzyskuje w ostatnim czasie wirtualny wymiar: banki, sklepy, kształcenie, dane osobowe, a w ostatnich 10 latach również biblioteki w postaci kolekcji cyfrowych umieszczanych w Internecie.

Wirtualizacja, wydawałoby się najbardziej rzeczywistych obszarów – bibliotek – jest niewątpliwie tylko kwestią czasu. Mało tego – potrafimy ją już sobie wyobrazić! Jakie argumenty będą wykorzystane w celu uzasadnienia jakościowej zmiany funkcjonowania bibliotek? W jakim kierunku mogą pójść zmiany i jak szybko będą postępowały? Wreszcie, czy są to przeobrażenia oczekiwane przez Użytkowników bibliotek i samych bibliotekarzy? Spróbujmy zastanowić się nad procesami, które nas czekają. Rozważania będą oparte o porównanie rzeczywistych statystyk wykorzystania źródeł tradycyjnych i elektronicznych.

Analizie zostaną poddane także wyniki badania ankietowego, przeprowadzonego wśród polskich bibliotek naukowych, dotyczącego zachodzących zmian jakościowych i stanu ich zaawansowania.

Wstęp

Celem referatu jest przede wszystkim zdefiniowanie problemów, przed jakimi stoi współczesna biblioteka naukowa, oraz próba odpowiedzi na pytanie, czy nowoczesne technologie, i wynikająca z ich wykorzystania powszechna wirtualizacja życia, te problemy spotęgują, czy też sprawią, że biblioteki zmieniając się, będą niezbędne środowisku akademickiemu. Często używane określenie „wirtualizacja” jest pojęciem informatycznym i odnosi się do „[...] abstrakcji zasobów w różnych aspektach komputeryzacji. Wirtualizacja umożliwia efektywniejsze wykorzystanie istniejących zasobów sprzętowych środowiska informatycznego poprzez dowolne (w ramach możliwości sprzętowych czy programowych oraz założeń projektowych) modyfikowanie cech wirtualizowanych zasobów, dostosowując je do wymagań użytkownika”¹. Wykorzystując nowoczesne technologie i informatyczne, i sprzętowe człowiek tworzy rzeczywistość wirtualną, która ma tyle wspólnego z realnym światem, że jest jego sztucznym odwzorowaniem. W tej nowej rzeczywistości, albo w związku z nią, pojawiają się w literaturze fachowej terminy „biblioteka wirtualna” (ang. *digital library*), „biblioteka cyfrowa”, „biblioteka elektroniczna” (ang. *electronic library*). Nie są to pojęcia synonimiczne, jednak termin „biblioteka wirtualna” jest często używany „[...] jako rodzaj synonimu (dwu pozostałych) z lekko futurologicznym odcieniem. Jednym słowem biblioteka wirtualna to biblioteka cyfrowa jutra.”²

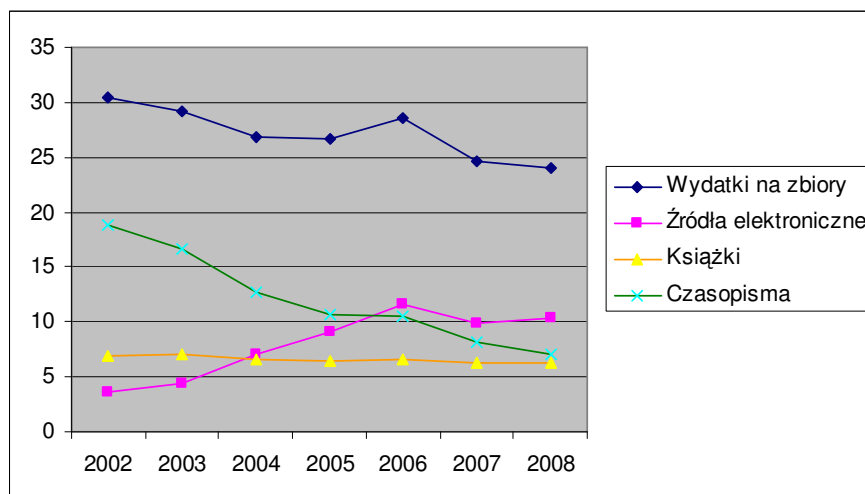
¹ Wikipedia Wolna Encyklopedia [online] [dostęp 2.06.2010]. Dostępny w Internecie: <http://pl.wikipedia.org/wiki/Wirtualizacja>.

² Radwański A.: Biblioteka wirtualna – problemy definicyjne, Biuletyn EBIB [online]1999 nr 8 [grudzień]. Dostępny w Internecie: <http://www.oss.wroc.pl/biuletyn/ebib08/radwan.html>.

Problemy bibliotek

Biblioteka naukowa gromadzi i udostępnia zbiory zgodnie z profilem instytucji, w której funkcjonuje. Dylematem współczesnej biblioteki jest wybór nośnika, na jakim zbiory są oferowane przez wydawców. Zmiana jakościowa na rynku wydawniczym, polegająca na opcjonalnym wprowadzeniu wersji elektronicznej publikacji sprawiła, że bibliotekarze w procesie gromadzenia muszą coraz częściej dokonywać trudnych wyborów. Użytkownik i jego oczekiwania mają w tym procesie najistotniejsze znaczenie. Jednak Czytelnik z jednej strony oczekuje szybkiego, nieograniczonego dostępu do poszukiwanych źródeł, co sugeruje konieczność organizowania dostępu do zasobów elektronicznych. Z drugiej strony niezależnie od wieku jest zapamiętałym tradycjonalistą i zdecydowanie lepiej percypuje tekst drukowany. Każdy wybór bibliotekarza potrafi skrytykować w zależności od problemu z jakim się zetknie w trakcie korzystania ze zbiorów (np. brak książki drukowanej na półce, wyczerpanie limitu jednoczesnych użytkowników w sieci, niemożność wydrukowania albo skopiowania na dysk własnego komputera fragmentu wydawnictwa, przekraczającego dopuszczalny zakres kopiowania...).

Odpowiedź na pytanie: Jakie zbiory powinna gromadzić biblioteka, aby usatysfakcjonować środowisko czytelników? nie jest prosta. Analiza struktury wydatków na zbiory w polskich bibliotekach naukowych w ostatnich 7 latach pozwala na określenie ogólnych tendencji (wykr. 1).

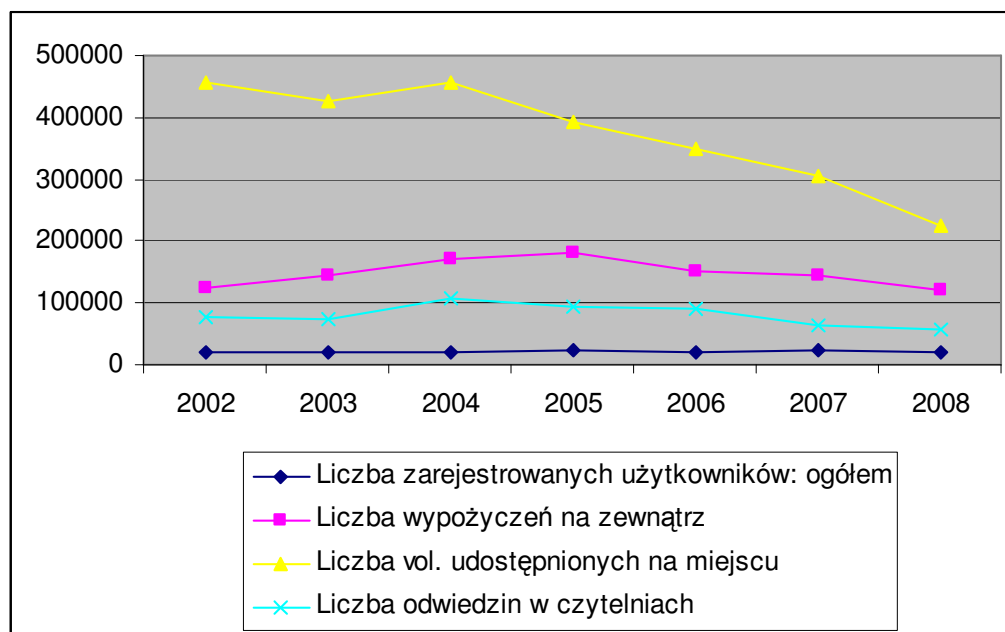


Wykres 1. Wydatki na zakup zbiorów bibliotecznych – sporządzono na podstawie danych AFBN – Analizy Funkcjonalności Bibliotek Naukowych, projektu realizowanego od 2001 roku przez Zespół ds. Standardów dla Bibliotek Naukowych (ZSBN), <http://ssk2.bu.amu.edu.pl/standaryzacja/>

Uwagę zwraca systematyczny spadek wydatków na zbiory, co jest niewątpliwie ilustracją niedofinansowania nauki z budżetu centralnego. W ciągu 6 ostatnich lat biblioteki kupują zdecydowanie mniej czasopism drukowanych (zielona linia na wyk. 1), wydatki na zakup książek drukowanych (pomarańczowa linia na wyk. 1) utrzymują się na tym samym poziomie, a na źródła elektroniczne (różowa linia na wyk. 1) rosną. Najwcześniej, bo w latach 90. XX wieku procesowi przemiany formy nośnika zostały poddane wydawnictwa ciągłe. W początkowym okresie podstawową wersją czasopism, proponowaną przez wydawców prenumeratorom, była wersja papierowa, a dodatkową elektroniczna. Dziś tendencje są odwrotne. Podstawową wersją coraz większej liczby czasopism naukowych jest wersja elektroniczna, a wersje drukowane mają zdecydowanie limitowane nakłady. Prognozy dotyczące wydawnictw ciągłych są jednoznaczne: czasopisma przetrwają wyłącznie

w formie elektronicznej. Jest to zgodne z oczekiwaniami środowisk naukowych: wydawnictwa ciągłe w postaci elektronicznej ukazują się szybciej niż drukowane, podają najnowsze informacje, a do tego można z nich korzystać w dowolnym miejscu, np. w domu. Nie dziwi w tej sytuacji spadek wydatków na drukowane wydawnictwa ciągłe. Inaczej jest w odniesieniu do książki naukowej. Czytanie książki to rytuał sprawiający przyjemność. Tak samo jest zarówno z literaturą piękną, jak i naukową. Przewagą wersji elektronicznej książki naukowej jest niewątpliwie możliwość wyszukiwania w jej treści, co znacznie skraca czas uzyskiwania informacji. Ten element jest przyczyną wzrostu zainteresowania pracowników nauki wersją cyfrową druku zwanego.

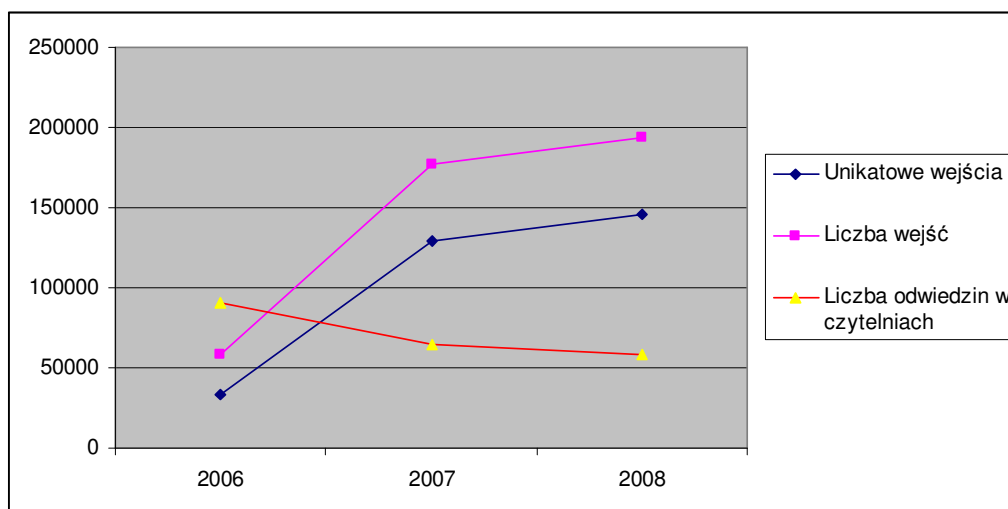
Zakup zbiorów bibliotecznych to jednak tylko pierwszy krok do rozpowszechnienia materiałów naukowych. Kolejny należy do użytkowników – wypożyczenie bądź czytanie na miejscu materiałów drukowanych lub korzystanie online z wersji elektronicznych. Ograniczenia wynikające z nośnika fizycznego zniechęcają czytelników do korzystania z drukowanych wersji zbiorów bibliotecznych. W ciągu ostatnich 7 lat statystyki odwiedzin w polskich bibliotekach naukowych, i związane z nimi wypożyczenia zbiorów, systematycznie spadają (wykr. 2). Budzi to uzasadniony niepokój bibliotekarzy, co do przyszłości tradycyjnych usług i przyszłości bibliotek.



Wykres 2. Odwiedziny w czytelniach i udostępnianie zbiorów na miejscu – sporządzono na podstawie danych AFBN – Analizy Funkcjonalności Bibliotek Naukowych, projektu realizowanego od 2001 roku przez Zespół ds. Standardów dla Bibliotek Naukowych (ZSBN), <http://ssk2.bu.amu.edu.pl/standaryzacja/>

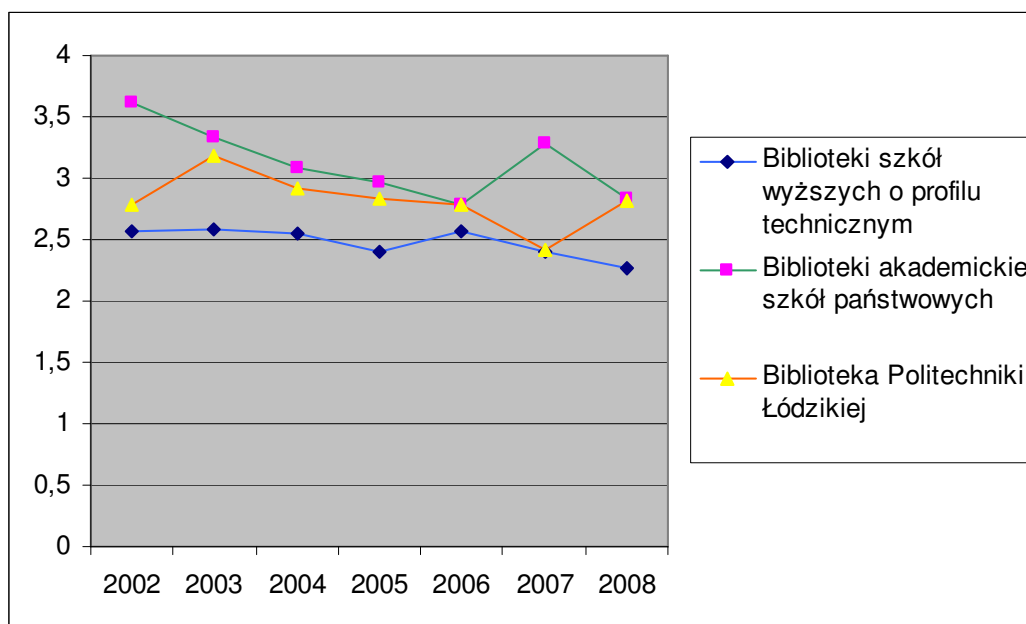
Porównanie odwiedzin w czytelniach i wypożyczalniach do liczby wejść na strony internetowe biblioteki cyfrowej na przykładzie Biblioteki Politechniki Łódzkiej ilustruje preferencje czytelnicze (wykr. 3).

Na problemy związane z decyzjami jakie zbiory należy gromadzić w bibliotekach naukowych i w jaki sposób zaradzić spadającej frekwencji w czytelniach i wypożyczalniach nakładają się problemy finansowe bibliotek uczelnianych (wykr. 4).



Wykres 3. Porównanie odwiedzin w czytelniach BPL i wejść do eBiPoL-u – sporządzono na podstawie danych gromadzonych w Zespole Digitalizacji w OSiD BPL i statystyk OUZ

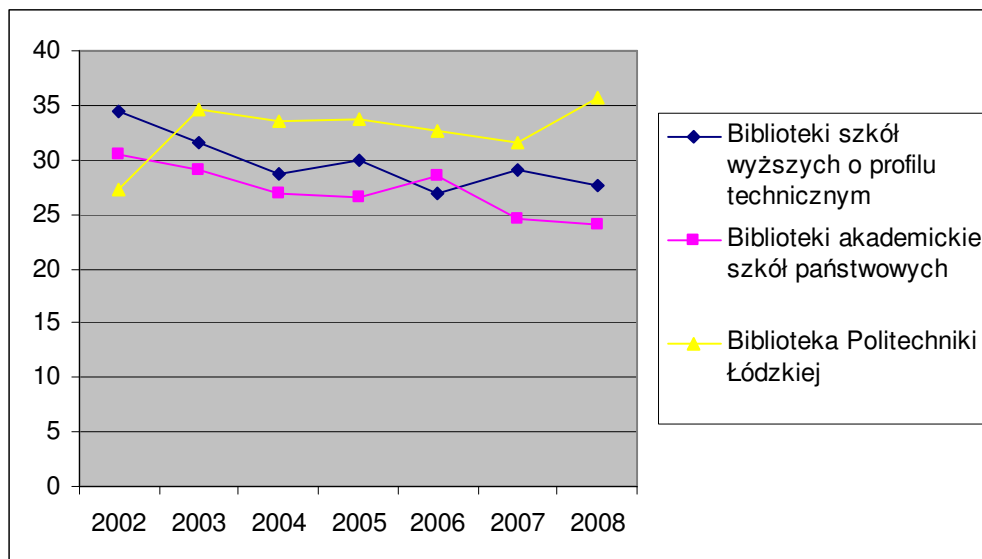
Niewystarczające finansowanie, wynikające z niedofinansowania szkół wyższych z budżetu centralnego, wpływa na jakość i ilość kupowanych zbiorów oraz na jakość oferowanych usług. Część uczelni wprowadziła już decentralizację finansową jednostek i biblioteki, jako jednostki organizacyjne, otrzymują budżet na własną działalność w ciągu roku.



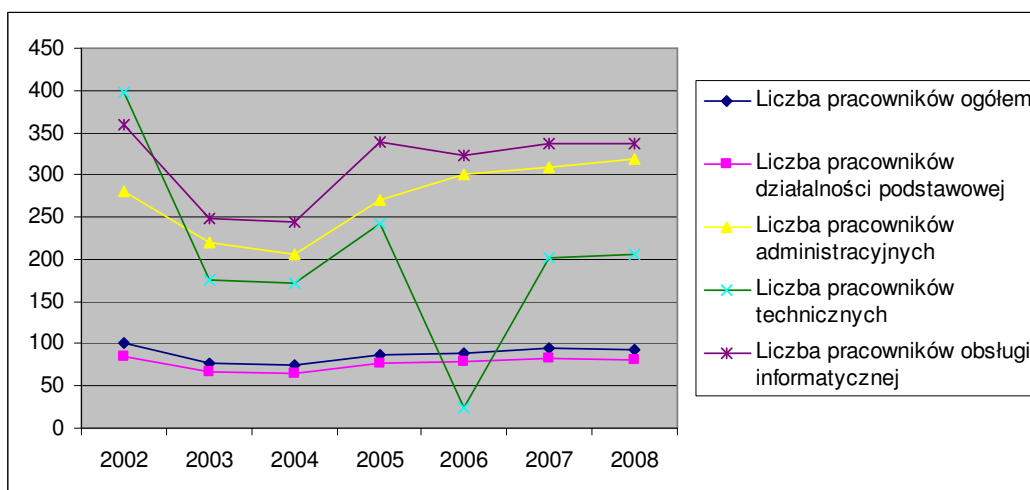
Wykres 4. Procentowy udział budżetu biblioteki do budżetu uczelni – sporządzono na podstawie danych AFBN – Analizy Funkcjonalności Bibliotek Naukowych, projektu realizowanego od 2001 roku przez Zespół ds. Standardów dla Bibliotek Naukowych (ZSBN), <http://ssk2.bu.amu.edu.pl/standaryzacja/>

Środki finansowe muszą wystarczyć zarówno na zakup zbiorów i usług, jak i na utrzymanie pomieszczeń, remonty, zakup wszelkich materiałów i sprzętów niezbędnych do prawidłowego funkcjonowania, opłacenie mediów, ubezpieczeń, ochrony, utrzymania pomieszczeń w należytej czystości i porządku, wreszcie na opłacenie pracowników.

Wzrost wszystkich cen i kosztów utrzymania przy spadającym udziale budżetu biblioteki do budżetu uczelni wpływa niewątpliwie na generalny spadek udziału wydatków bibliotek na zakup zbiorów bibliotecznych (wykr. 5). Dyrektorzy często stoją przed dylematem, na czym należy oszczędzać: na kosztach osobowych, na zbiorach bibliotecznych czy może na nowoczesnym sprzęcie i usługach.



Wykres 5. Procent wydatków na zbiory w budżetach bibliotek – sporządzono na podstawie danych AFBN – Analizy Funkcjonalności Bibliotek Naukowych, projektu realizowanego od 2001 roku przez Zespół ds. Standardów dla Bibliotek Naukowych (ZSBN), <http://ssk2.bu.amu.edu.pl/standaryzacja/>



Wykres 6. Liczba pracowników zatrudnionych w różnych zakresach działalności w bibliotekach (liczby 3 ostatnich kategorii zostały pomnożone przez 100 w celu wychwycenia tendencji na wykresie) – sporządzono na podstawie danych AFBN – Analizy Funkcjonalności Bibliotek Naukowych, projektu realizowanego od 2001 roku przez Zespół ds. Standardów dla Bibliotek Naukowych (ZSBN), <http://ssk2.bu.amu.edu.pl/standaryzacja/>

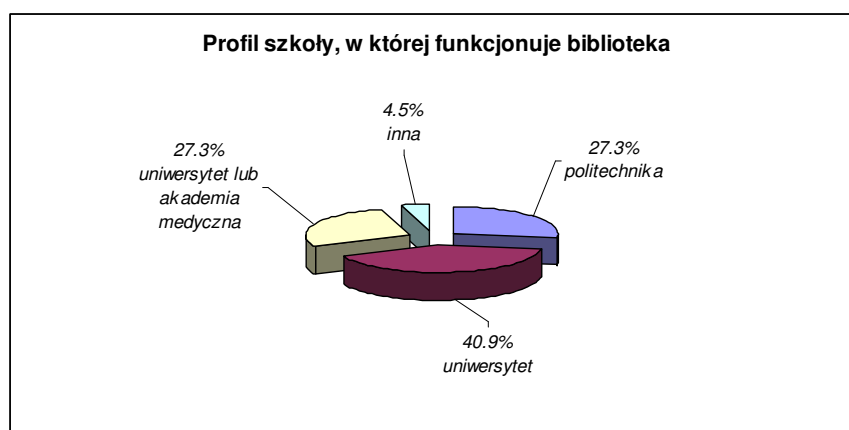
Na tle tych rozważań pojawia się pytanie o efektywność organizacji wewnętrznej i coraz częściej analizowana jest struktura organizacyjna bibliotek. Tendencje zatrudnienia pracowników na różnych stanowiskach w bibliotekach państwowych szkół wyższych ilustruje

wykres 6 (ze względu na niewielki udział liczbowy pracowników administracyjnych, technicznych i obsługi informatycznej w ogólnej liczbie zatrudnionych, otrzymane liczby zostały pomnożone przez 100 w celu zilustrowania tendencji).

Problemem okazała się także efektywność docierania z informacją do użytkowników. Mimo wykorzystania wszelkich dostępnych narzędzi, zarówno tradycyjnych (poczta, telefon, kontakt bezpośredni, skrzynki bądź księgi zażaleń) jak i nowych technologii (e-mail, sms, gg, RSS, forum, blog, skype, formularz „zapytaj bibliotekarza”, „wirtualny bibliotekarz”...), nie udaje się wypracować idealnego medium komunikacji.

Zadawane jest wreszcie fundamentalne pytanie o funkcję, jaką powinna pełnić współczesna biblioteka naukowa. Wydaje się, że we współczesnym świecie, w którym ogromne tempo życia i coraz większa liczba pojawiających się dokumentów wpływają na konieczność szybkiego docierania do informacji, „rzeczywistość wirtualna” staje się wybawieniem. Nowoczesne technologie umożliwiają poruszanie się w gąszczu informacji, jej selekcję i adekwatny wybór. Niebezpieczeństwem „wirtualnego świata” jest utrata poczucia realnej rzeczywistości. Już dziś obserwujemy, że czytelnik nie czyta – czytelnik „korzysta” z dokumentów, selekcyjując za pomocą technik komputerowych zawartą w dokumentach informację. Współczesny użytkownik, zarówno pracownik naukowy jak i student, coraz rzadziej przekracza progi biblioteki, najchętniej zagląda do biblioteki zdalnie, oczekuje nieograniczonego dostępu do zbiorów w sieci za darmo przez 24 godziny 7 dni w tygodniu, a na pytania oczekuje szybkiej reakcji bibliotekarza. Dla studentów biblioteka to przede wszystkim wypożyczalnia podręczników i skryptów, a ostatnio także miejsce spotkań, wspólnej nauki, pracy na własnych laptopach z wykorzystaniem bezprzewodowego dostępu do Internetu. Ta grupa użytkowników biblioteki pojawia się najczęściej w miejscach, gdzie nie obowiązują żadne zakazy.

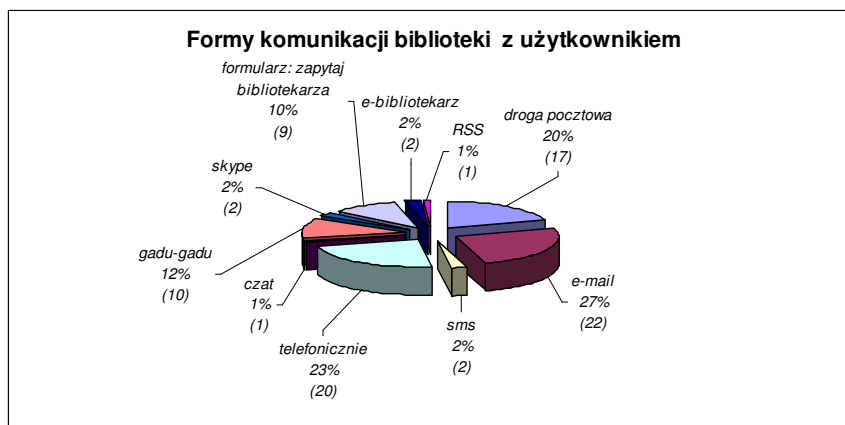
Nowa rzeczywistość, która zresztą w szkołach wyższych zawitała dzięki m.in. bibliotekarzom, stanowi realne zagrożenie tradycyjnej funkcji biblioteki. Jeśli przyjmiemy ogólne założenie, że ta tradycyjna funkcja biblioteki to usługa obsługi użytkowników i dostarczania informacji przy wykorzystaniu istniejących źródeł, to można się zastanowić, czy i jakie elementy tradycyjnych działań poddają się procesom wirtualizacji. Kolejne zagadnienie dotyczy stopnia w jakim procesy te przebiegają we współczesnych polskich bibliotekach naukowych.



Wykres 7. Profil szkoły, w której funkcjonuje biblioteka
Źródło: badania własne

W tym celu do 63 bibliotek naukowych państwowych szkół wyższych w kraju (w roku akademickim 2009/2010 istniało w Polsce 131 państwowych uczelni, wytypowane do badania jednostki stanowią 48,1% ogółu³) rozesłano ankietę elektroniczną (zał. 1) złożoną z 19 pytań. W odpowiedzi otrzymano 22 wypełnione ankiety (wykr. 7).

Niestety tylko 35% bibliotek, do których skierowano ankietę odpowiedziało na prośbę autork: 41% to biblioteki uniwersyteckie, po 27,3% biblioteki uniwersytetów medycznych i politechnik, 4,5% biblioteki pozostałych szkół wyższych. Pojawiło się pytanie zasadnicze, czy wyniki ankiety są wiarygodne i czy mogą zostać poddane analizie. Autorki uznały, że przeprowadzone badania ankietowe z wykorzystaniem ankiety internetowej, skierowanej wprawdzie do określonego kręgu respondentów, ale niewątpliwie mającej charakter losowy (nie bezpośredni) są wiarygodne, zwłaszcza, że zazwyczaj nie więcej niż ok. 10% respondentów odsyła wypełnione formularze ankietowe⁴.



Wykres 8. Formy komunikacji z użytkownikiem w polskich bibliotekach naukowych
Źródło: badania własne

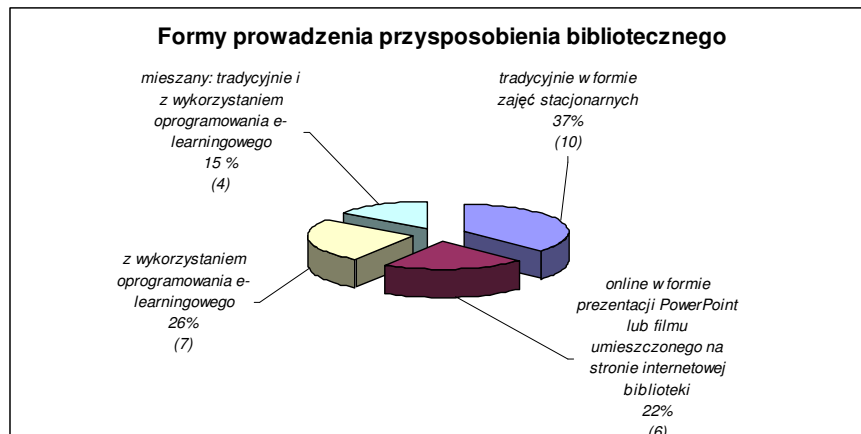
W odpowiedzi na pytanie o wykorzystywane w bibliotekach formy komunikacji z użytkownikiem uzyskano informację, będącą przeglądem wszystkich zaproponowanych w ankiecie możliwości. Każda z bibliotek mogła zaznaczyć więcej niż jedna odpowiedź.

Powszechnie wykorzystywana w bibliotekach jest komunikacja drogą e-mail, m.in. w celu przypominania o upływie terminu zwrotu wypożyczonych książek, informowania o nowościach w bibliotece, o dostępach testowych do nowych usług, spotkaniach, szkoleniach.

Do rozsyłania powiadomień wykorzystywane są komputerowe systemy biblioteczne, a monity są generowane automatycznie. W 16 bibliotekach (wypowiedzi ankietowanych) przypomina się użytkownikom o zobowiązaniach wobec biblioteki w tradycyjny sposób, z wykorzystaniem drogi pocztowej. Pozytywne jest zjawisko wykorzystywania przez bibliotekarzy kanałów RSS, blogów, forów dyskusyjnych i komunikatorów internetowych.

³ Wikipedia Wolna Encyklopedia [online] [dostęp 2.06.2010]. Dostępny w Internecie: http://pl.wikipedia.org/wiki/Szkoły_wyższe_w_Polsce.

⁴ Ankieta w warunkach niepewności [online] [dostęp 2.06.2010]. Dostępny w Internecie: <http://www.roz7.polsl.pl/pdf/AA.pdf>.



Wykres 9. Formy prowadzenia zajęć z przysposobienia bibliotecznego w polskich bibliotekach naukowych

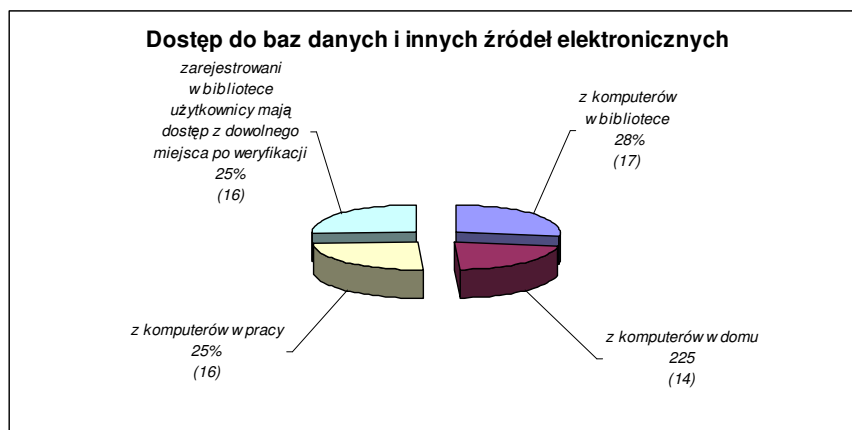
Źródło: badania własne

Powstają biblioteczne profile w serwisach społeczności internetowych, aktywnie zapraszając potencjalnych użytkowników do grona przyjaciół i prezentując im swoje usługi.

Biblioteki szkół wyższych, w zależności od potrzeb studentów czy pracowników naukowych, prowadzą kształcenie użytkowników. Zajęcia z przysposobienia bibliotecznego, podstaw informacji naukowej, korzystania z baz danych prowadzone są w różnych formach (wykr. 9). Przysposobienie biblioteczne stanowi stały, istotny element procesu dydaktycznego biblioteki i przez wiele lat transfer wiedzy odbywał się poprzez przekaz bezpośredni, głównie w formie wykładu. Dziś połowa badanych bibliotek deklaruje wykorzystywanie platform e-learningowych do prowadzenia przysposobienia bibliotecznego w całości lub jako wspomaganie formy tradycyjnej. Formy zdalnego kształcenia były stosowane już od wielu lat. Po kształceniu korespondencyjnym i uniwersytetach radiowo-telewizyjnych przyszedł czas na osiągnięcia nowoczesnej technologii – internetowe łącza oferujące interaktywny sposób przekazywania wiedzy. Najnowszą generacją produktów edukacyjnych jest e-learning – coraz częściej stosowana metoda kształcenia w wyższych uczelniach w celu wspomaganie kształcenia studentów.

E-learning jako element wspomagający dydaktykę, a także narzędzie do komunikacji między nauczycielem akademickim a studentem w trakcie trwania „przedmiotu” (kursu), między studentami w grupie w trakcie trwania „przedmiotu” (kursu), narzędzie do przekazywania i egzekwowania wiedzy. Spośród 22 respondentów 6 bibliotek potwierdziło, że bierze udział w e-learningowym wspomaganie nauczania w uczelni macierzystej.

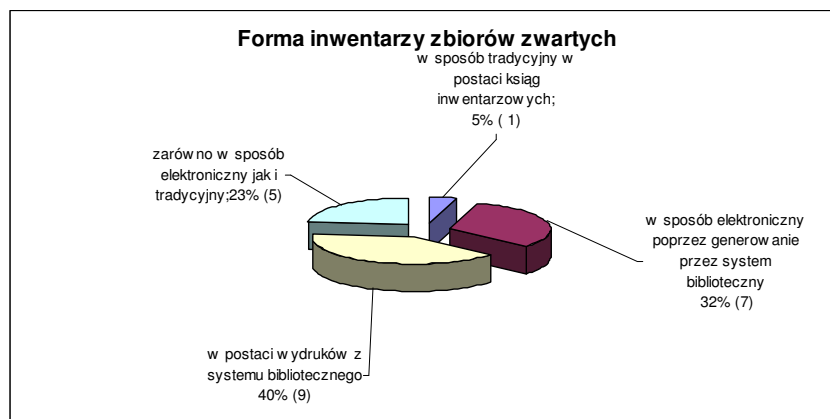
Wprowadzenie w uczelni e-learningowego wspomaganie nauczania pociąga za sobą wiele zmian organizacyjnych oraz nakładów finansowych. W celu prowadzenia kompleksowej obsługi nowej formy nauczania konieczne było opracowanie procedur i zapewnienie zaplecza technicznego, umożliwiającego prowadzenie kompleksowej obsługi organizacyjnej szkoleń. Zgodnie z odpowiedziami ankietowanych w 3 uczelniach powołano samodzielne jednostki organizacyjne do prowadzenia e-learningu, w 2 przypadkach prowadzenie zdalnej formy nauczania powierzono istniejącym agendom. Podobną decyzję podjęły władze Politechniki Łódzkiej. Na podstawie decyzji Rektora powołano uczelniane centrum e-learningowe pod nazwą WIKAMP (Wirtualny Kampus). W jego skład wchodzi między innymi Biblioteka PŁ. E-learning stał się przestrzenią, w której bibliotekarz ze swoimi dotychczasowymi umiejętnościami stał się pożądanym.



Wykres 10. Dostęp do baz danych i innych źródeł elektronicznych w polskich bibliotekach naukowych
Źródło: badania własne

Jego doświadczenie w kontaktach z użytkownikiem, swobodne posługiwanie się dostępnymi komunikatorami, doświadczenie w tworzeniu bibliotek cyfrowych, znajomość podstaw prawa autorskiego, umiejętność posługiwania się programami przeznaczonymi do tworzenia prezentacji elektronicznych okazały się cenne również w tworzeniu centrum e-learningowego. Ponadto biblioteka, jako neutralne miejsce w uczelni, okazała się jednostką idealną na potrzeby centrum WIKAMP-u. Biblioteki naukowe oferują swoim użytkownikom (pracownikom, słuchaczom studiów doktoranckich i studentom) dostęp do wybranych źródeł elektronicznych (bibliograficznych baz danych, czasopism pełnotekstowych i innych dokumentów elektronicznych) z różnych miejsc. Odpowiedzi respondentów na pytanie: Czy użytkownicy biblioteki mają dostęp do baz danych i innych źródeł elektronicznych udostępnianych przez bibliotekę? wskazują na różne możliwości korzystania ze źródeł elektronicznych, zawsze w zgodzie z zapisami licencyjnymi. Większość bibliotek dysponuje już oprogramowaniem, umożliwiającym weryfikację użytkowników na podstawie konta bibliotecznego w trybie online. Umożliwienie czytelnikom korzystania z komercyjnych źródeł informacji kupowanych przez bibliotekę z dowolnego miejsca jest wysoko oceniane przez środowisko pracowników naukowych i studentów uczelni.

Na podstawie zawartości stron internetowych, uzyskano informację, że wszystkie biblioteki, do których skierowano ankietę prezentują swoje zasoby w katalogach dostępnych online za pomocą systemów bibliotecznych. Interesująca była wiedza, w jakim stopniu bibliotekarze wykorzystują funkcjonalności posiadanych systemów w celu optymalizacji pracy.

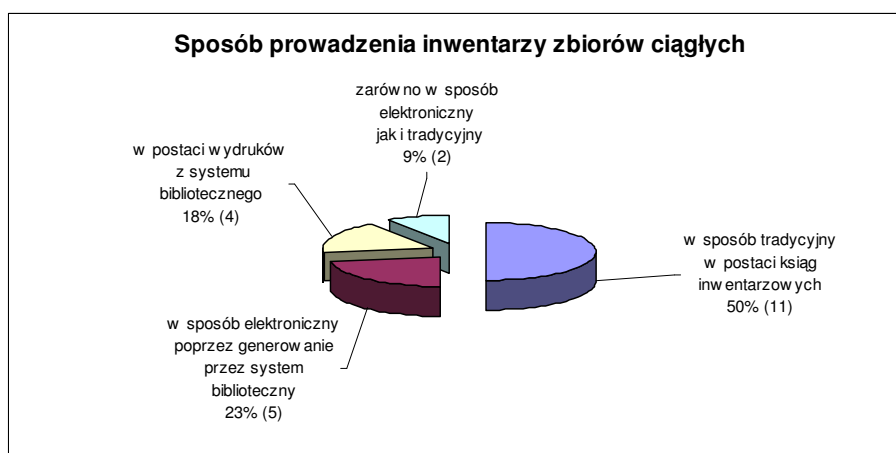


Wykres 11. Formy prowadzenia inwentaryzacji zbiorów zwartych w polskich bibliotekach naukowych

Źródło: badania własne

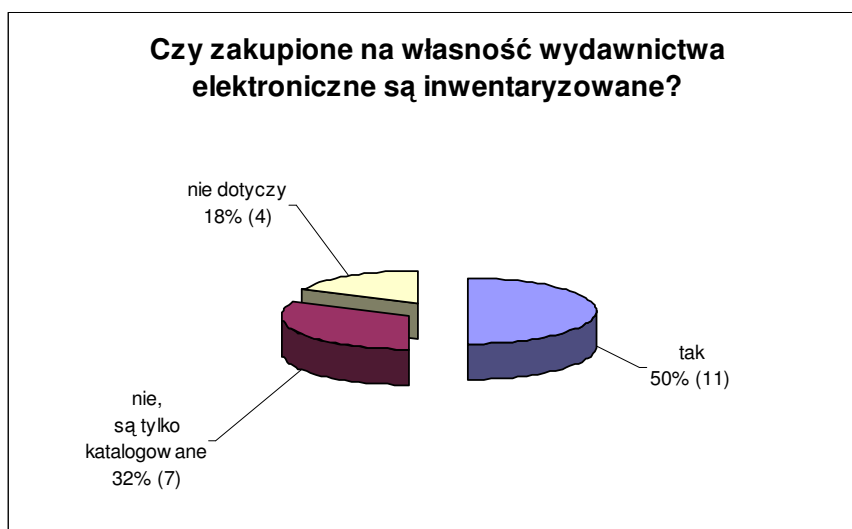
Na pytanie: W jaki sposób prowadzone są w bibliotece inwentarze zbiorów zwartych? odpowiedzi respondentów były różne. Zastanawiające jest, że o ile inwentarze zbiorów zwartych są prowadzone w większości przypadków przy wykorzystaniu systemów bibliotecznych (są prowadzone w wersji elektronicznej i drukowane raz lub 2 razy w roku z systemu bibliotecznego), to już inwentarze zbiorów ciągłych połowa respondentów tworzy w sposób tradycyjny w postaci ksiąg inwentarzowych.

Odrębnym zagadnieniem są wydawnictwa elektroniczne (nie mające postaci fizycznej), kupowane na własność przez biblioteki (wykr. 13). Służby finansowe uczelni protestują przed przyjmowaniem na tzw. majątek (wpisaniem do ksiąg inwentarzowych) zbiorów wirtualnych. Ponadto systemy biblioteczne wymagają w przypadku zasobów inwentaryzowanych podania numeru akcesji, sygnatury oraz kodu zbioru do udostępnienia (kod kreskowy lub nr RFID). Wszystkie te elementy muszą się znaleźć na inwentaryzowanym materiale, co w przypadku zasobu cyfrowego jest niemożliwe. Opisany mechanizm jest przyczyną zachwiania dotychczasowej równowagi między tzw. kosztami księgowymi a majątkiem bibliotecznym. Coraz więcej wydatków biblioteki ponoszą na opłacenie usług (dostęp do baz pełnotekstowych i abstraktowych) przy jednocześnie malejących wydatkach na zbiory inwentaryzowane.



Wykres 12. Formy prowadzenia inwentaryzacji zbiorów ciągłych w polskich bibliotekach naukowych

Źródło: badania własne

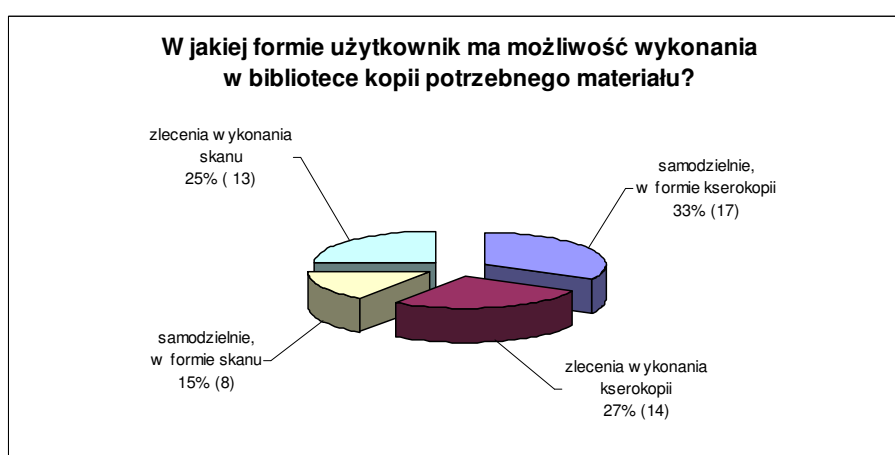


Wykres 13. Inwentaryzacja wydawnictw elektronicznych zakupionych w polskich bibliotekach naukowych

Źródło: badania własne

Większość dostępnych systemów bibliotecznych daje użytkownikowi szereg możliwości dostępnych w trybie online, m.in. możliwość samodzielnego sprawdzenia stanu własnego konta bibliotecznego, przedłużenia terminu zwrotu wypożyczonych książek czy zarezerwowania aktualnie niedostępnej książki online. Wszystkie funkcjonalności są wysoko oceniane przez czytelników. 95% bibliotek uruchomiło funkcję sprawdzania stanu konta, ale już tylko 68% spośród ankietowanych bibliotek pozwala czytelnikom na samodzielne przedłużanie terminu zwrotu książek i 62% na rezerwację aktualnie wypożyczonej pozycji.

Niezwykle istotną usługą oferowaną w bibliotekach jest możliwość wykonania kopii potrzebnego materiału (wykr. 14), zwłaszcza w postaci pliku elektronicznego dobrej jakości. W większości bibliotek (59%) przyjmowane są zlecenia na usługę sporządzenia skanów z materiałów bibliotecznych, a w 36% badanych bibliotek użytkownicy mogą samodzielnie skanować potrzebne źródła.



Wykres 14. Formy wykonania przez użytkownika kopii potrzebnego materiału w polskich bibliotekach naukowych

Źródło: badania własne

Nowym wyzwaniem dla bibliotek uczelnianych stało się zapewnienie dostępu do publikacji drukowanych w wersji elektronicznej (zdigitalizowanych) i ich archiwizacja. W ciągu ostatnich 10 lat powstało w Polsce kilkadziesiąt bibliotek cyfrowych instytucjonalnych, regionalnych i dziedzinowych. Inicjatorami digitalizacji były przede wszystkim biblioteki szkół wyższych. 91% ankietowanych bibliotek tworzy zasoby elektroniczne i udostępnia je w bibliotekach cyfrowych.

Biblioteki prowadzące prace digitalizacyjne z reguły prowadzą racjonalną politykę i digitalizują te zbiory, które powinny zostać zachowane ze względu na ich wartość dla kultury i historii nauki oraz niezbędne czytelnikom w procesie naukowym, badawczym i dydaktycznym.

Tendencją współczesności jest działanie na rzecz jak najszerzego, nieodpłatnego i nieograniczonego udostępniania wyników badań naukowych. Narzędziami realizacji ww. celu są repozytoria instytucjonalne i dziedzinowe.

Na pytanie: Czy biblioteka bierze udział w tworzeniu repozytorium uczelnianego? tylko 32% bibliotek odpowiedziało, że uczestniczy w ich tworzeniu.

W wielu szkołach wyższych na świecie tworzone są repozytoria instytucjonalne, w których archiwizowane są wszystkie dokumenty „wytwarzane” w uczelni w ramach działalności służbowej: wyniki prowadzonych badań, sprawozdania, preprinty i postprinty artykułów publikowanych w czasopismach naukowych, rozprawy doktorskie, habilitacyjne a czasami również prace dyplomowe. Zaopatrzone w metadane, są wyszukiwalne i dostępne szeroko lub z określonymi ograniczeniami.

Podsumowanie i wnioski

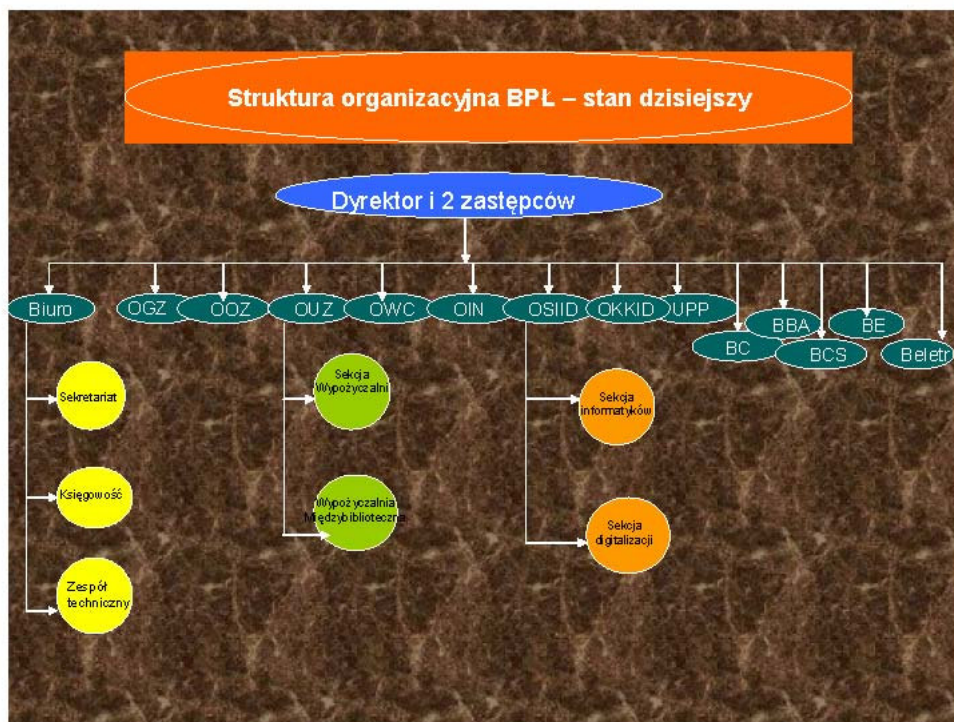
Technologia informatyczna wprowadziła w bibliotekach rewolucję jakościową i stała się szansą na unowocześnienie skostniałych form pracy. Usprawniła realizację tradycyjnych prac bibliotecznych i zachęciła bibliotekarzy do otwartości na nowe zadania. Potrzeby środowiska czytelników stały się najistotniejsze w pracy bibliotek naukowych, a stałe badanie poziomu satysfakcji z oferowanych usług wpływa na podnoszenie jakości obsługi użytkowników. Profesjonalna, nowoczesna, dobrze działająca biblioteka, oferująca dostęp do źródeł informacji jest dziś niezwykle ważnym elementem „walki” szkół wyższych o studenta. Zakres wprowadzanych zmian technologicznych ma w ocenie nowoczesności biblioteki najistotniejsze znaczenie.

Wyprowadzenie katalogów bibliotecznych z szuflad z kartami było pierwszym sygnałem zachodzących zmian. Możliwość zdalnego sprawdzenia dostępności poszukiwanej pozycji w zbiorach bibliotecznych, jej zarezerwowanie do wypożyczenia a potem samodzielne przedłużenie terminu zwrotu oszczędzają czas użytkowników i sprawiają, że ich satysfakcja z jakości usług rośnie. Oferta źródeł elektronicznych, do których użytkownik ma zapewniony dostęp z dowolnego miejsca jest coraz większa, a informacja o ofercie coraz skuteczniejsza. Jednak w efekcie działań pustoszeją tradycyjne czytelnie biblioteczne, co dla bibliotekarzy jest sygnałem niepokojących tendencji. Systematycznie spadają wskaźniki odwiedzin w czytelniach na rzecz logowań do stron bibliotek cyfrowych i stron z zasobami elektronicznymi, do których biblioteki organizują dostęp. Czytelnik staje się anonimowy. Zmienia się także wizerunek zawodu bibliotekarza – decydujący wpływ na nowe postrzeganie bibliotekarza mają zmiany w organizacji pracy bibliotek, nowe zbiory biblioteczne, automatyzacja i komputeryzacja. Zawód bibliotekarza ewoluuje, a od pracowników biblioteki oczekuje się znajomości obsługi komputera i wykorzystywanych programów, umiejętności biegłego poruszania w Internecie, zdolności interpersonalnych, public relations, znajomości języków obcych i kreatywności. Już dziś o bibliotekarzu mówi się, że jest to: specjalista informacji, profesjonalista informacji, menedżer informacji, infobroker. Biblioteki przejmują na siebie nowe obowiązki, co pociąga za sobą konieczność zatrudniania specjalistów.

Bibliotekarze zakładają filie swoich bibliotek na wyspach *Second Life* i pod postacią awatarów prezentują użytkownikom cyfrowe zbiory, udzielają informacji, budują wirtualne wystawy i organizują szkolenia i konferencje. Być może „wirtualny bibliotekarz” udzielający informacji bibliotecznych innym „awatarom” będzie szansą na uatrakcyjnienie pracy i przyciągnięcie użytkowników do biblioteki.

Niewątpliwie koniecznością jest wprowadzenie w bibliotekach zmian organizacyjnych, zbudowanie struktur dostosowanych do nowych zadań.

Dotychczasowe struktury organizacyjne są dostosowane do wypełniania tradycyjnych funkcji biblioteki. Ilustrują je choćby nazwy oddziałów: gromadzenia, opracowania, udostępniania zbiorów, wydawnictw ciągłych, informacji naukowej, systemów informatycznych czy kontroli księgozbioru (na podstawie struktury Biblioteki Politechniki Łódzkiej, rys. 1). W tym systemie organizacyjnym realizuje się już także nowe zadania, które są wpisane w zakresy obowiązków pracowników w oddziałach (np. promocja). Jednak profesjonalne podejście do nowych działań wymaga powołania zespołów do ich realizacji.

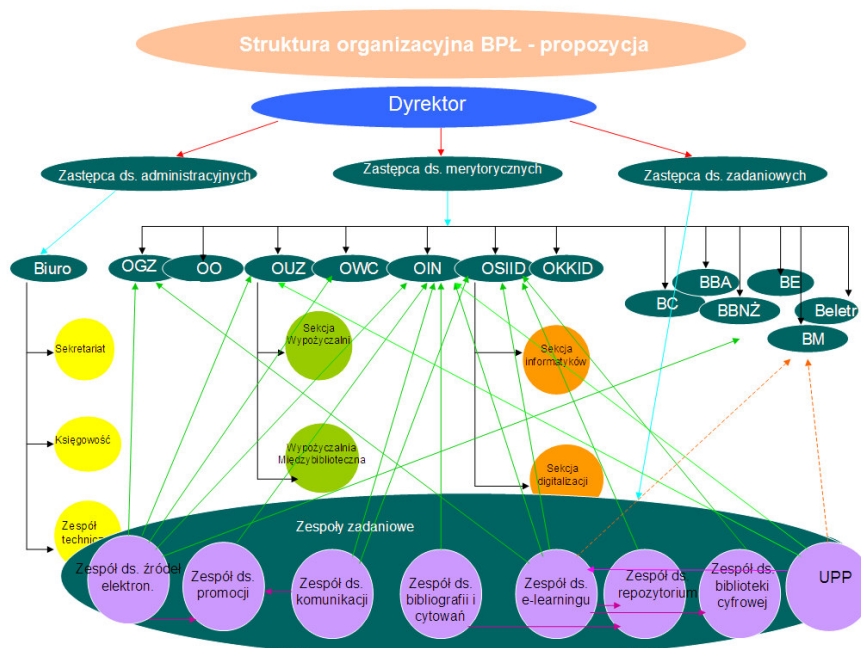


Rysunek 1. Źródło: badania własne

Rysunek 2 jest modelową ilustracją nowej struktury organizacyjnej na przykładzie Biblioteki Politechniki Łódzkiej. Założeniem ewentualnych zmian jest utrzymanie zatrudnienia na dotychczasowym poziomie, a powołanie zespołów roboczych czy nowych oddziałów ma się odbywać w ramach przesunięć z oddziałów, których dotychczasowe zadania ulegają naturalnej redukcji. W nowej rzeczywistości ciężar funkcjonowania w sposób naturalny przesuwa się na zadania wypełniane przez tzw. Zespoły Zadaniowe. To ich praca tworzy nową „wirtualną” jakość w bibliotekach i to właśnie ta jakość podlega pozytywnej ocenie władz uczelni i samych użytkowników. Poprzez te działania budowana jest silna pozycja biblioteki w uczelni jako centrum informacji naukowej.

Strzałki skierowane do oddziałów tradycyjnych na rysunku 2 sugerują nabór pracowników do zespołów zadaniowych, a strzałki czerwone ścisłą współpracę między zespołami. 2 spośród zespołów: ds. e-learningu i Uczelniany Punkt Personalizacji (produkcja

i dystrybucja Elektronicznych Legitymacji Studenckich) oprócz współpracy z oddziałami Biblioteki ściśle współpracują z innymi jednostkami uczelni.



Rysunek 2. Źródło: badania własne

W nowoczesnej bibliotece coraz istotniejsza staje się „atrakcyjna” forma komunikacji. Ważne, aby ta forma była skuteczna zarówno dla użytkownika, jak i bibliotekarza. Podobnie jak strona domowa biblioteki w Internecie, która oprócz funkcji komunikatora zapewnia bibliotece atrakcyjność medialną i promocję usług. Na jakość tworzonej strony wpływa wiele czynników: różnorodność zamieszczonych materiałów, ich ilość oraz wartość informacyjna, atrakcyjność wizualna, ale przede wszystkim czytelna architektura.

Ważnym zadaniem dla bibliotekarzy jest umiejętny dobór informacji oraz organizowanie dostępu w sposób zapewniający przejrzystość. W ostatnim czasie zwraca uwagę brak na stronach domowych bibliotek informacji o nabytkach drukowanych, komunikaty dotyczą głównie dostępu testowych do najnowszych źródeł elektronicznych lub kupnie nowych źródeł elektronicznych. Równie rzadko na pierwszych stronach domowych bibliotek w głównym oknie znajduje się ścieżkę dostępu do katalogu bibliotecznego – bibliotekarze zapominają, że użytkownik na stronę biblioteki zagląda głównie po to, aby wyszukać w zbiorach bibliecznych interesującą pozycję. Trzeba pamiętać, że jednak główny zręb bibliecznych zbiorów stanowią zbiory drukowane.

Na tle opisanych zmian związanych z wirtualizacją działań bibliecznych zanika niekorzystne wrażenie biblioteki tradycyjnej w uczelni, a także nieuzasadnione przekonanie, że w bibliotece może pracować każdy, bez specjalnych kwalifikacji. Aktywne włączanie się w inicjatywy uczelniane, skuteczne poszukiwania nowych rozwiązań plasują bibliotekę wśród strategicznych jednostek uczelni.

Odpowiedź na przewrotne pytanie zawarte w tytule referatu: Czy avatar bibliotekarza stanie się antidotum na problemy biblioteki naukowej XXI wieku? jest jednoznaczna – tak, może się stać lekarstwem na biblieczne problemy pod pewnymi warunkami:

1. zadania biblioteki związane z wirtualizacją bibliecznej rzeczywistości będzie wykonywać profesjonalnie przygotowana i zorganizowana kadra,
2. nowe zadania będą realizacją potrzeb środowiska uczelni macierzystej i będą odpowiadały ogólnoswiatowym tendencjom.

Najważniejsze pytanie, na które musimy sobie wszyscy odpowiedzieć, to jaką lub jakie chcemy mieć biblioteki. Jakie im wyznaczymy zadania w zakresie gromadzenia zbiorów, ich udostępniania i obsługi informacyjnej. Jedno jest pewne – biblioteka nadal będzie pełnić swoją misję i wykonywać swoje zadania, lecz będzie to się odbywać w nowym otoczeniu wirtualnym. Bibliotekarze będą musieli się pogodzić z tendencją odchodzenia czytelnika od pracy w czytelniach bibliotecznych.

Zaistnienie rzeczywistości wirtualnej z jej informatyczną technologią wpływa pozytywnie na: usprawnienie realizacji tradycyjnych prac bibliotecznych i obiegu dokumentów, usprawnienie obsługi czytelnika, usprawnienie (a może tylko na uatrakcyjnienie) komunikacji z czytelnikiem, rozszerzenie oferty usług bibliotecznych, utrzymanie pozycji biblioteki jako centrum informacji w uczelni, zwolnienie miejsca w magazynach bibliotecznych, opracowanie nowych wskaźników efektywności działania bibliotek. Tak więc, mimo obecnych kłopotów: spadku odwiedzin w czytelniach bibliotecznych, powstania w uczelni wrażenia, że biblioteka jest niepotrzebna, zwiększania wydatków na nowe technologie przy generalnym ograniczaniu środków finansowych, konieczności wprowadzania zmian organizacyjnych w bibliotekach, konieczności permanentnego podnoszenia jakości usług oraz konieczności bycia w stałej gotowości do oceniania, zmieniona biblioteka naukowa w wirtualnym świecie wydaje się być niezbędna dla środowiska pracowników nauki i studentów.

Bibliografia

1. Ankieta w warunkach niepewności [online] [dostęp 21.06.2010]. Dostępny w Internecie: <http://www.roz7.polsl.pl/pdf/AA.pdf>.
2. Radwański A.: Biblioteka wirtualna – problemy definicyjne, Biuletyn EBIB [online] 1999 nr 8 [grudzień]. Dostępny w Internecie: <http://www.oss.wroc.pl/biuletyn/ebib08/radwan.html>.
3. Sokołowski A.: Wprowadzenie do zastosowań metod statystycznych i technik data mining w badaniach naukowych [online] [dostęp 2.06.2010]. Dostępny w Internecie: <http://www.roz7.polsl.pl/pdf/AA.pdf>.
4. Stepniak J.: Współczesna biblioteka – świat realny i wirtualny [online] [dostęp 20.05.2010]. Dostępny w Internecie: http://www.bibl.plock.pl/Jolanta_Stepniak.htm.
5. Wirtualna Biblioteka Nauki [online]. Interdyscyplinarne Centrum Modelowania Matematycznego i Komputerowego, Uniwersytet Warszawski 2010 [dostęp 20.05.2010]. Dostępny w Internecie: <http://www.wbn.edu.pl/>.
6. Wikipedia [online] [dostęp 20.05.2010]. Dostępny w Internecie: http://pl.wikipedia.org/w/index.php?title=Plik:Second_life_garden.jpg&filetimestamp=20070523191652.

Will librarian avatar become the antidote to the 21st century library problems?

Life is getting a virtual dimension in many aspects: banks, shops, learning, personal details, and yes (!), within the last 10 years also libraries in the form of digital collection placed on the Internet.

Virtualisation of the most traditional fields – libraries – is without question only the matter of time. Moreover, we are able to imagine that! Which arguments will be used in order to give the reasons to the qualitative change of the libraries functioning? In which direction changes may come and how quickly will proceed? Finally, whether these transformations are wanted by the users of libraries and by librarians themselves? Let's try to think about and consider

the processes, which await us. Our considerations will be based on the comparison of real statistics of both traditional and electronic resources usage.

The results of survey, carried out in Polish academic libraries, which concern the qualitative changes, will be analyzed, too.

Załącznik nr 1 ANKIETA

1. Proszę podać profil szkoły, w której funkcjonuje biblioteka
 - politechnika
 - uniwersytet
 - wyższa szkoła artystyczna (sztuk plastycznych, filmowa, muzyczna)
 - uniwersytet lub akademia medyczna
 - inna

2. Jakie formy komunikacji wykorzystuje biblioteka w kontaktach z użytkownikami (w celu przekazywania informacji o usługach, szkoleniach, prezentacjach, powiadomieniu o upływie terminu zwrotu wypożyczonych książek, udzielaniu informacji i innych)?
 - droga pocztowa
 - e-mail
 - sms
 - telefonicznie
 - czat
 - gadu-gadu
 - skype
 - formularz: zapytaj bibliotekarza
 - e-bibliotekarz

3. W jaki sposób biblioteka prowadzi przysposobienie biblioteczne dla studentów I roku studiów?
 - tradycyjnie w formie zajęć stacjonarnych
 - online w formie prezentacji PowerPoint lub filmu umieszczonego na stronie internetowej biblioteki
 - z wykorzystaniem oprogramowania e-learningowego
 - mieszany: tradycyjnie i z wykorzystaniem oprogramowania e-learningowego

4. Czy biblioteka uczestniczy w e-learningowym wspomaganie nauczania w uczelni macierzystej?
 - tak
 - nie

5. Czy w związku z wprowadzeniem w uczelni e-learningu powołano nową jednostkę organizacyjną?
 - tak
 - nie
 - nie dotyczy

6. Czy powołana nowa jednostka organizacyjna jest?
 - samodzielną jednostką uczelni
 - jednostką w strukturze biblioteki
 - jednostką w strukturze innej jednostki uczelni
 - jednostką spoza uczelni
 - nie dotyczy

7. Czy w związku z wprowadzeniem e-learningu w uczelni zwiększono liczbę osób z wykształceniem informatycznym w bibliotece?
- tak
 - nie
 - nie dotyczy
8. Jakie formy monitorowania czytelników stosuje biblioteka?
- monity standardowe (druki) rozsyłane pocztą
 - monity automatycznie generowane i rozsyłane przez system na adresy e-mailowe
 - monity automatycznie generowane i rozsyłane przez system w postaci sms-ów
 - inne
9. Czy użytkownicy biblioteki mają dostęp do baz danych i innych źródeł elektronicznych udostępnianych przez bibliotekę?
- z komputerów w bibliotece
 - z komputerów w domu
 - z komputerów w pracy
 - zarejestrowani w bibliotece użytkownicy mają dostęp z dowolnego miejsca po weryfikacji
 - nie dotyczy
10. W jaki sposób prowadzone są w bibliotece inwentarze zbiorów zwartych?
- w sposób tradycyjny w postaci ksiąg inwentarzowych
 - w sposób elektroniczny poprzez generowanie przez system biblioteczny
 - w postaci wydruków z systemu bibliotecznego
 - zarówno w sposób elektroniczny jak i tradycyjny
11. W jaki sposób prowadzone są w bibliotece inwentarze zbiorów ciągłych?
- w sposób tradycyjny w postaci ksiąg inwentarzowych
 - w sposób elektroniczny poprzez generowanie przez system biblioteczny
 - w postaci wydruków z systemu bibliotecznego
 - zarówno w sposób elektroniczny jak i tradycyjny
12. Czy zakupione na własność wydawnictwa elektroniczne (książki, czasopisma) są inwentaryzowane?
- tak
 - nie, są tylko katalogowane
 - nie dotyczy
13. Czy użytkownik ma możliwość sprawdzenia stanu konta bibliotecznego online?
- tak
 - nie
 - nie dotyczy
14. Czy użytkownik ma możliwość samodzielnego przedłużenia terminu zwrotu wypożyczonych książek (w trybie online)?
- tak
 - nie
 - nie dotyczy

15. Czy użytkownik ma możliwość zarezerwowania w trybie online aktualnie wypożyczonej książki?
- tak
 - nie
 - nie dotyczy
16. W jakiej formie użytkownik ma możliwość wykonania w bibliotece kopii potrzebnego materiału?
- samodzielnie, w formie kserokopii
 - zlecenia wykonania kserokopii
 - samodzielnie, w formie skanu
 - zlecenia wykonania skanu
17. Czy biblioteka tworzy bibliotekę cyfrową?
- tak
 - nie
18. Czy biblioteka bierze udział w tworzeniu repozytorium uczelnianego?
- tak
 - nie
19. Uwagi i komentarze