

Błażej Feret  
Biblioteka Politechniki Łódzkiej

## **Biblioteka hubem uczelni? Nowe czasy – nowe wyzwania**

### **Library as university hub? New time, new challenges**

#### **Streszczenie**

W czasach, gdy większość użytkowników biblioteki akademickiej – nie tylko studentów, ale niestety także pracowników naukowych – jest coraz częściej usatysfakcjonowana informacjami, które może wyszukać w otwartym internecie, rola biblioteki jako źródła informacji o wysokiej jakości jest coraz bardziej pomniejszana. Paradoksalnie do zjawiska tego przyczynia się także popularyzacja przez same biblioteki źródeł informacji typu Open Access. W takich warunkach, aby utrzymać swoje znaczenie i rolę w uczelni, biblioteki muszą podejmować się nowych zadań, które często mają niewiele wspólnego z tradycyjną funkcją biblioteki akademickiej. Zadania te mają jednak na celu wykazanie, że warunki organizacyjne oraz kompetencje pracowników bibliotek pozwalają im na realizację wielu funkcji o charakterze centralnym i istotnym dla macierzystej uczelni. W artykule zostaną przedstawione nowe funkcje i zadania realizowane przez Bibliotekę Politechniki Łódzkiej, ze szczególnym uwzględnieniem jej roli w projekcie uczelnianej, elektronicznej platformy dydaktycznej. W ramach tego projektu Biblioteka PŁ jest koordynatorem oraz realizatorem wielu nowych usług, dla których realizacją alternatywą było powołanie niezależnej, nowej jednostki w ramach uczelni.

**Słowa kluczowe:** biblioteka naukowa, internet, zagrożenia, funkcje biblioteki, zmiany

#### **Abstract**

In the era when most of the academic library users – not only students, but unfortunately also the researchers – are increasingly satisfied with the information found on the open Internet, the role of library as a source of high-quality information is increasingly reduced. Paradoxically, libraries contribute to this phenomenon by popularizing „open access” initiatives, which, for some, are more or less the same as „open Internet”. In such conditions, to maintain its relevance and role in the university, library must undertake new tasks, which often have little in common with the traditional function of academic library. These activities have yet to demonstrate that the organizational environment of library and competence of library staff allow them to undertake many functions and tasks vital to the parent university. In the text, new functions and tasks carried out by the library of the Technical University of Lodz are presented, with particular regard to the role in the project of electronic learning platform. Within the framework of this project, the library is the main coordinator as well as the provider of a number of new services, for the realization of which an alternative was the establishment of an independent, new unit within the university.

**Keywords:** research library, Internet, functions of a library, changes

## Wstęp

W czasach gdy większość użytkowników biblioteki akademickiej – nie tylko studentów, ale niestety także pracowników naukowych – jest coraz częściej usatysfakcjonowana informacjami, które może wyszukać w otwartym internecie, rola biblioteki jako źródła informacji o wysokiej jakości jest coraz bardziej pomniejszana. Paradoksalnie do zjawiska tego przyczynia się także popularyzacja przez same biblioteki źródeł informacji typu Open Access. W takich warunkach, aby utrzymać swoje znaczenie i rolę w uczelni, biblioteki muszą podejmować się nowych zadań, które często mają niewiele wspólnego z tradycyjną funkcją biblioteki akademickiej. Zadania te mają jednak na celu wykazanie, że warunki organizacyjne oraz kompetencje pracowników bibliotek pozwalają im na realizację wielu funkcji o charakterze centralnym i istotnym dla macierzystej uczelni.

W artykule zostaną przedstawione nowe funkcje i zadania realizowane przez Bibliotekę Politechniki Łódzkiej, ze szczególnym uwzględnieniem jej roli w projekcie uczelnianej, elektronicznej platformy dydaktycznej. W ramach tego projektu Biblioteka PŁ jest koordynatorem oraz realizatorem szeregu nowych usług, dla realizacji których alternatywą było powołanie niezależnej, nowej jednostki w ramach uczelni.

## O Bibliotece Politechniki Łódzkiej

Biblioteka Politechniki Łódzkiej (BPL) jest biblioteką główną średniej wielkości uczelni technicznej w Polsce.

Na zbiory drukowane BPL składa się:

- 280 tys. książek,
- 135 tys. wolumenów czasopism,
- 700 tytułów czasopism aktualnie prenumerowanych,
- 243 tys. egzemplarzy w kolekcjach specjalnych (normy, patenty itp.).

W 2010 roku użytkowanie biblioteki przedstawiało się następująco:

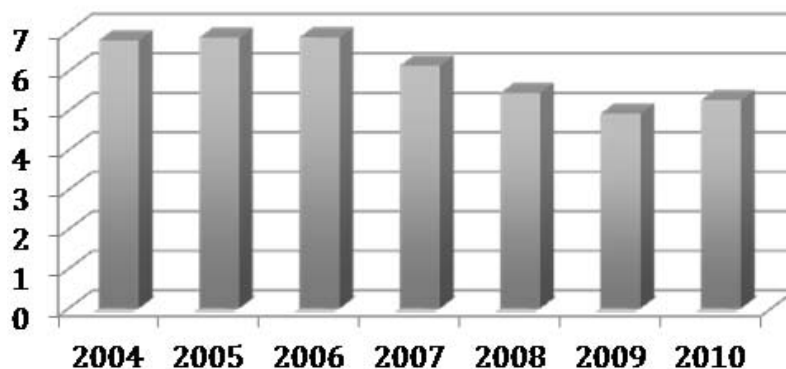
- 20 tys. zarejestrowanych użytkowników,
- 55 tys. odwiedzin w czytelnich,
- 265 tys. egz. wykorzystanych na miejscu,
- 105 tys. wypożyczeń na zewnątrz.

Biblioteka udostępnia także coraz więcej zakontraktowanych zbiorów elektronicznych, na które w 2010 r. składało się ponad 114 tys. tytułów czasopism oraz 50 tys. książek w wersji cyfrowej. Zbiory te były intensywnie wykorzystywane. W ciągu całego roku 2010, podczas 130 tys. sesji użytkownicy pobrali 227 tys. artykułów z czasopism elektronicznych oraz 67 tys. rozdziałów z elektronicznych książek.

Uzupełniając, należy dodać, że biblioteka PŁ stara się jak najbardziej wychodzić naprzeciw oczekiwaniom użytkowników, wprowadzając, bardzo często

jako jedna z pierwszych w Polsce, nowe usługi i udogodnienia w korzystaniu ze zbiorów. Od lat łączymy funkcjonalność magazynów otwartych (samodzielne poszukiwanie literatury na dany temat) z wygodą zamawiania książek przez katalog komputerowy (zamówiona książka czeka na odbiór przez 3 dni), przypominamy naszym czytelnikom o nadchodzącym terminie zwrotu książki za pomocą e-maila, umożliwiamy zwrot książek do skrzynki przed gmachem (dzięki czemu książkę można oddać także poza godzinami pracy biblioteki), udostępniamy w budynku bezprzewodowy internet, a także oprócz standardowych kopiarek skaner do samodzielnego użytku czytelników.

Wydaje się, że robimy wiele, by Biblioteka PŁ była dobrze wykorzystywana w zakresie swoich tradycyjnych zadań: udostępniania literatury dla studentów i naukowców. Tymczasem, jak wynika z rysunku 1, liczba wypożyczeń w przeliczeniu na jednego studenta ma tendencję spadkową. Inne biblioteczne statystyki także potwierdzają trend mniejszego wykorzystania tradycyjnych zasobów bibliotecznych.



Rys. 1. Wypożyczenia na studenta  
Źródło: dane Biblioteki PŁ.

Bez głębszej analizy można podejrzewać, że przyczyną takiej sytuacji jest wszechobecna dostępność w internecie informacji, która w dużym stopniu satysfakcjonuje użytkowników bibliotek, nie wywołując konieczności ani nawet potrzeby wizyty (fizycznej bądź wirtualnej) w bibliotece uczelni. Pomijając dostępność informacji zastępczej (czyli informacji, którą powinno się czerpać z wiarygodnego źródła, ale przy jego braku pod ręką – czerpie się z otwartego internetu) czy mało legalne, ale szeroko wykorzystywane zasoby serwisów typu chomikuj.pl, także same biblioteki przyczyniają się do szerokiego upowszechniania i udostępniania poza swoją siedzibą zbiorów drukowanych (biblioteki cyfrowe, repozytoria, promocja Open Access), które to działania zmniejszają popularność bibliotek jako **fizycznego** miejsca dostępu do wiedzy. W pewnym więc sensie biblioteki same podcinają gałąź, na której siedzą.

W takich okolicznościach mądre władze uczelni dostrzegają bibliotekę jako partnera w innych uczelnianych zadaniach. Inne wraz z pozornie mniejszym użytkowaniem dostrzegają możliwość odzyskania od biblioteki mało wykorzystywanych powierzchni, etatów czy środków finansowych. Dlatego biblioteki powinny inicjować nowe działania i podejmować się nowych zadań, które czasem mają niewiele wspólnego z tradycyjną funkcją biblioteki akademickiej. Zadania te miałyby na celu wykazanie, że warunki organizacyjne oraz kompetencje pracowników bibliotek pozwalają na realizację wielu funkcji o charakterze centralnym i istotnym dla macierzystej uczelni.

Władze Politechniki Łódzkiej już od wielu lat dostrzegają niestandardowe możliwości biblioteki, dlatego być może Biblioteka PŁ jest zaangażowana w kilka projektów/działalności niezbyt typowych dla biblioteki uczelnianej. Może też tak się dzieje, ponieważ sami bibliotekarze dostrzegają potrzebę robienia czegoś nowego, nie boją się nowych wyzwań i zadań, sami wychodzą z nowymi inicjatywami. Taka postawa biblioteki i jej pracowników zachęca władze uczelni do wykorzystania ich możliwości, wokół biblioteki tworzy się więc pozytywny klimat.

Poniżej zostaną pokrótce opisane nowe zadania realizowane przez Bibliotekę PŁ, z których część jest inicjatywą biblioteki, a część – inicjatywą macierzystej uczelni.

### **Biblioteka Cyfrowa eBiPoL ([ebipol.p.lodz.pl](http://ebipol.p.lodz.pl))**



Biblioteki cyfrowe tworzone są przez wiele uczelnianych bibliotek. Można by więc powiedzieć, że są one już standardową działalnością. Ponieważ jednak ich powstanie to kwestia ostatnich kilku lat – pozwalam sobie na krótkie omówienie działalności eBiPoL, tym bardziej że jej tworzenie i utrzymanie to obecnie istotny fragment działalności biblioteki.

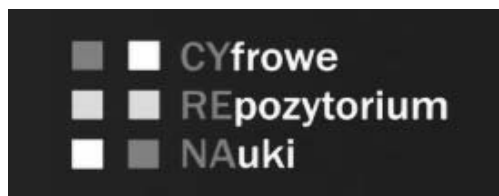
Biblioteka Cyfrowa eBiPoL powstała w 2005 r. Posiada następujące kolekcje (dane na dzień 15 czerwca 2011 r.):

- Czasopisma (33 tytuły, 1750 numerów)
- Książki (210 tytułów)
- Materiały dydaktyczne (100 pozycji)
- Rozprawy doktorskie (125 pozycji)
- Sympozja, kongresy, konferencje (43 pozycje)
- Mikrofisze (600 pozycji)
- Varia (51 pozycji)

Całkowita liczba publikacji to ponad 3 tys. W 2010 r. były one wykorzystane ponad 625 tys. razy. Największą popularnością cieszą się skrypty i zeszyty naukowe Politechniki Łódzkiej, szczególnie z dziedziny biotechnologii.

Dzięki eBiPoL studenci częściej korzystają z e-zasobów biblioteki, które dotychczas były bardziej przydatne w działalności naukowej niż w kształceniu. Wzrosła także świadomość istnienia i możliwości skorzystania z różnorodnych usług biblioteki wśród nauczycieli akademickich. Nie bez znaczenia jest również widoczność rezultatów naszej pracy za pośrednictwem serwisu europeana.com. Marketingu nigdy za wiele!

### **CyReNa – Cyfrowe Repozytorium PŁ ([dspace.p.lodz.pl](http://dspace.p.lodz.pl))**



Cyfrowe repozytorium Politechniki Łódzkiej – pod nazwą CyReNa – rozpoczęło swoją działalność w 2010 r. Działa na bazie oprogramowania otwartego DSpace. Głównym celem projektu repozytorium jest umożliwienie członkom społeczności naukowej Politechniki Łódzkiej efektywnego zarządzania oraz rozpowszechniania materiałów naukowych ich autorstwa w postaci cyfrowej.

Niemal każda wyższa uczelnia na świecie posiada repozytorium dorobku naukowego swoich pracowników, gdzie mogą oni deponować swoje publikacje oraz inne niepublikowane dokumenty, wyniki laboratoryjne, raporty. Proces deponowania jest darmowy i szybki, pracownik naukowy uzyskuje zwiększenie oddziaływania swojej publikacji, indeksowanie metadanych i treści przez wyszukiwarki, wzrost cytowań w zależności od dziedziny i języka dokumentu oraz elektroniczną długoterminową archiwizację i ochronę wyników badań.

Ze względu na rozpoczęcie – także w 2010 r. – zainicjowanego przez władze uczelni projektu kształcenia na odległość WIKAMP, w który biblioteka została zaangażowana, prace nad repozytorium uległy spowolnieniu. Dzisiaj CyReNa jest przygotowana do przyjmowania i udostępniania materiałów, rozpoczęto akcję marketingową, która będzie zintensyfikowana w nowym roku akademickim.

## WIKAMP – Wirtualny Kampus PŁ (edu.p.lodz.pl)



W 2010 roku, dostrzegając potrzebę nowych rozwiązań w kształceniu, władze Politechniki Łódzkiej ogłosiły konkurs na przygotowanie koncepcji wdrożenia w skali uczelni systemu wspomaganie kształcenia na odległość. Zwyciężył projekt pod nazwą „WIKAMP – Wirtualny Kampus Politechniki Łódzkiej”. Twórcami zwycięskiej koncepcji są pracownicy Wydziału Fizyki Technicznej, Informatyki i Matematyki Stosowanej PŁ, pracownicy Biblioteki PŁ oraz Centrum Komputerowego uczelni. Koncepcja projektu została oparta na doświadczeniach twórców, zdobytych podczas sześcioletniej pracy nad wdrożeniem systemu wspomaganie nauczania w skali Wydziału Fizyki Technicznej, Informatyki i Matematyki Stosowanej PŁ. Już w założeniach projektu Biblioteka PŁ miała w WIKAMP odgrywać zasadniczą rolę.

WIKAMP ma strukturę trójwarstwową. Za funkcjonalność poszczególnych warstw projektu odpowiadają jednostki organizacyjne Politechniki Łódzkiej – współtwórcy koncepcji:

- warstwa I (zarządzanie i kontakty z użytkownikami systemu) – Biblioteka PŁ,
- warstwa II (administrowanie i rozwój oprogramowania platformy) – Wydział Fizyki Technicznej, Informatyki i Matematyki Stosowanej,
- warstwa III (wsparcie sprzętowe platformy WIKAMP) – Centrum Komputerowe.

Zadania wdrażanego uczelnianego systemu wspomaganie kształcenia na odległość są różne: gromadzenie, organizowanie i prezentowanie materiałów dydaktycznych, dostarczanie informacji o wszelkiej aktywności studentów, wsparcie nauczyciela w ocenie indywidualnych, jak i globalnych wyników kształcenia na poziomie przedmiotu. Przestrzeń Wirtualnego Kampusu ma także stać się narzędziem komunikacji pomiędzy użytkownikami platformy na różnych poziomach (student – student, student – nauczyciel). Wdrażany system w swoim założeniu ma współpracować z innymi systemami obsługi studentów, które funkcjonują w Politechnice Łódzkiej (Wirtualny Dziekanat, System Informacji Dydaktyki), dzięki czemu będzie możliwe maksymalne wykorzystanie już istniejących systemów i ich integracja z funkcjonującymi w PŁ usługami.

Biblioteka PŁ, jako miejsce neutralne, przyjazne i ogólnodostępne, ma jednoczyć wszystkich w ramach uczelnianego systemu zdalnego nauczania. Pełniąc funkcję serca systemu, ma zarządzać platformą WIKAMP i współpracować z jej użytkownikami.

Do podstawowych zadań biblioteki należą:

- zarządzanie i administrowanie stroną główną Wirtualnego Kampusu (tworzenie ścieżek dydaktycznych dla poszczególnych jednostek, nadawanie uprawnień prowadzącym, zamieszczanie komunikatów, moderacja forum i innych funkcjonalności strony głównej),
- koordynacja działań wszystkich jednostek Politechniki współpracujących w utrzymaniu platformy WIKAMP (dziekanaty, CKPŁ, biblioteka, pion Rektora ds. Kształcenia),
- przyjmowanie zgłoszeń dotyczących niepoprawnej pracy platformy oraz wdrażanie i monitorowanie odpowiedniego postępowania naprawczego,
- prowadzenie szkoleń dla studentów i nauczycieli w zakresie posługiwania się platformą,
- prowadzenie Centrum Informacji WIKAMP; udzielanie porad i pomocy drogą telefoniczną, mailową; prowadzenie indywidualnych szkoleń,
- wspomaganie procesu rejestracji użytkowników w systemie przez wydawanie haseł dostępowych wspólnych dla platformy e-learningowej, poczty elektronicznej i serwisu WebDziekanat,
- wspomaganie nauczycieli przy tworzeniu kursów elektronicznych; pomoc zarówno w zamieszczaniu materiałów dydaktycznych na platformie, jak i w technicznym ich przygotowaniu, biblioteka jest najbardziej odpowiednim miejscem, które może służyć pomocą we wskazywaniu odpowiednich źródeł informacji,
- integrowanie dostępnych w bibliotece źródeł informacji z platformą WIKAMP i udostępnianie ich w przedmiotach,
- zapewnienie możliwie największej liczby materiałów bibliotecznych w wersji elektronicznej przez zakup materiałów elektronicznych lub digitalizację źródeł informacji w formie drukowanej,
- skanowanie materiałów dydaktycznych na życzenie i umieszczanie ich na platformie, w ramach dopuszczonych przez ustawę o prawie autorskim i prawach pokrewnych,
- zapewnienie integracji platformy WIKAMP z systemem bibliotecznym przez m.in. informowanie o dostępności źródeł drukowanych i terminie ich zwrotu.

W październiku 2010 r. w ramach struktury Biblioteki PŁ powołano Centrum WIKAMP – jednostkę zarządzania i współpracy z użytkownikami Wirtualnego Kampusu. Centrum ma również odgrywać rolę Biura Obsługi Klienta na potrzeby studentów w zakresie wdrażanego jednolitego systemu poczty elektronicznej w PŁ. Pracownicy Centrum WIKAMP posiadają wiedzę, zarówno bibliotekarską, jak i informatyczną, co wydaje się zasadne z punktu widzenia zadań stawianych Centrum oraz wielu funkcjonalności, jakimi dysponuje platforma Moodle, na której oparty jest WIKAMP.

W praktyce pracownicy centrum WIKAMP (a więc pracownicy biblioteki) już zrealizowali lub są w trakcie realizacji m.in. następujących zadań:

- utworzenie na platformie kursów korzystania z WIKAMP (osobno dla studentów i dla nauczycieli),
- wprowadzenie struktury przedmiotów wraz z przypisaniem prowadzących nauczycieli na wszystkich wydziałach PŁ,
- opracowanie ulotek informacyjnych, plakatów itp.,
- wydawanie haseł dostępu do platformy studentom,
- pełnienie funkcji helpdesku (telefonicznego, e-mailowego i osobistego),
- prowadzenie akcji promocyjnej WIKAMP na wydziałach PŁ (spotkania i prezentacje w katedrach i instytutach),
- opracowanie kilku publikacji o WIKAMP,
- prowadzenie szkoleń praktycznych dla nauczycieli chcących tworzyć przedmioty na platformie.

Rezultatem tak istotnego udziału i partnerstwa biblioteki w projekcie WIKAMP jest znaczny wzrost świadomości wśród pracowników i studentów na temat istnienia, funkcjonowania i możliwości biblioteki. Biblioteka stała się miejscem centralnym – hubem – dla spraw kształcenia na odległość na Politechnice Łódzkiej.

Niewątpliwą korzyścią jest także zapoznanie się (w ramach szkoleń prowadzonych przez Centrum WIKAMP) kilkunastu osób z biblioteki z wykorzystywaniem oraz tworzeniem szkoleń na platformie Moodle. Daje to ewentualną możliwość włączenia się innych pracowników biblioteki w przyszłe tworzenie materiałów dydaktycznych – czy to bibliotecznych, czy nawet jako pomoc dla innych nauczycieli.

### **Uczelniany Punkt Personalizacji (UPP)**



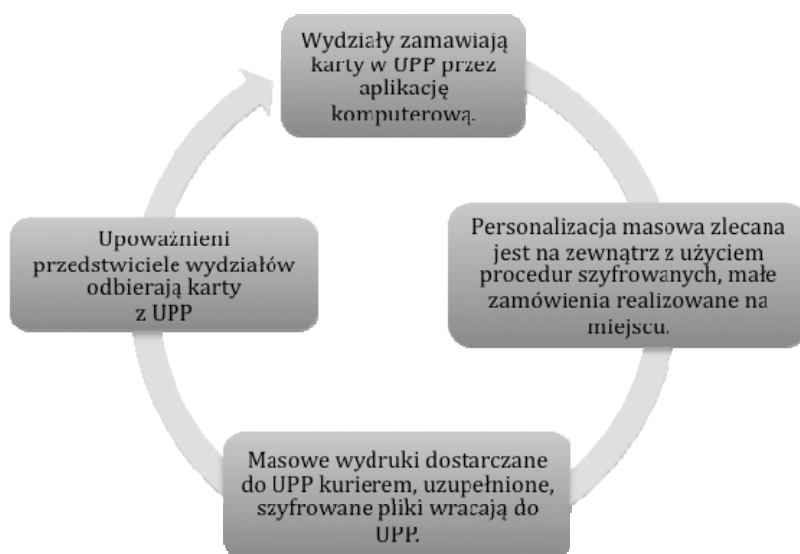
Prowadzenie Uczelnianego Punktu Personalizacji w Bibliotece PŁ to oferta władz uczelni, którą biblioteka przyjęła z wahaniem, ale i z ciekawością. Zadaniem UPP jest zapewnienie dostaw spersonalizowanych elektronicznych legitymacji studenta (ELS) na potrzeby wydziałów PŁ. Wiele uczelni do realizacji tego zadania powołało specjalne komórki, zwiększyło zatrudnienie. W Politechnice Łódzkiej – idąc za myślą, że elektroniczne legitymacje studenta będą pełniły funkcję karty bibliotecznej – zlecono to zadanie bibliotece. Obecnie jest ono realizowane przez jedną osobę, okresowo wspieraną pomocą innych pracowników biblioteki (biuro,



Oddział Informacji Naukowej, informatycy). ELS-y przygotowywane są na dwa sposoby:

- zamówienia masowe na początku roku akademickiego są realizowane w outsourcingu przez firmę zewnętrzną,
- małe ilości w ciągu roku akademickiego, dodruki, duplikaty – są wykonywane w UPP na posiadanym sprzęcie.

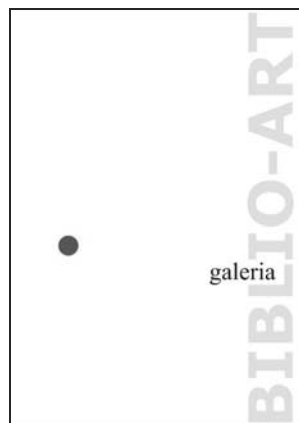
Przebieg współpracy UPP z wydziałami PŁ przedstawiono na schemacie 1.



Schemat 1. Współpraca UPP z wydziałami PŁ  
Źródło: opracowanie własne.

Po trzech latach funkcjonowania UPP w Bibliotece PŁ wydaje się, że przejęcie tej działalności było dla biblioteki korzystne. Realizacja jednego z ważnych ogniw funkcjonowania uczelni przez bibliotekę podniosła jej rangę w oczach pracowników PŁ, przydała ważności, odniosła pozytywny efekt marketingowy. Biblioteka w kolejnej dziedzinie stała się ważnym partnerem dla wydziałów PŁ.

### Galeria Biblio-ART



Wraz z coraz większą dostępnością internetu poza uczelnią popularność funkcjonującego w pobliżu wypożyczalni BPL pokoju katalogowego zaczęła się zmniejszać. Studenci coraz rzadziej zamawiają książki, korzystając z komputerów udostępnionych w pomieszczeniu katalogów. Najczęściej robią to z domu, z akademika, często w środku nocy. Z tego powodu pomieszczenie, w którym początkowo funkcjonowało 16 komputerów z dostępem do bibliotecznego katalogu, zaczęło zmieniać funkcję. Oprócz organizacji przestrzeni do dyspozycji studentów (stanowiska do pracy z własnymi komputerami) w 2007 r. postanowiono wykorzystać pokój katalogowy do prezentacji wystaw malarstwa, rysunku, grafiki, fotografii czy nawet rzeźby. Pomieszczenie odpowiednio zaadaptowano, zainstalowano profesjonalne oświetlenie i system do zawieszania prezentowanych prac. W 2008 r. galeria – w drodze wewnątrzbibliotecznego konkursu – otrzymała nazwę Biblio-ART.

Założeniem galerii jest prezentacja prac środowiska akademickiego Łodzi, integracja różnych typów szkół wyższych (artystycznych i nieartystycznych), przybliżanie dokonań poszczególnych autorów. Od 2007 r. do połowy 2011 r. w galerii odbyło się 20 wystaw. Miejsce stało się już popularne wśród młodych łódzkich twórców, a rezerwacje terminów wystaw odbywają się z rocznym wyprzedzeniem.

Zapoczątkowana przez dyrektor Elżbietę Skubałę galeria okazała się znakomitą inicjatywą. W bibliotece uczelni technicznej jest miejsce na większą dawkę sztuki i humanizmu, tam, pośród interesujących dzieł, studenci pracują nad projektami technicznymi, często nie przerywając pracy nawet na czas kolejnego wernisażu. Na inauguracjach nowych wystaw goszczą przedstawiciele niektórych wydziałów, czasem rektorzy, zawsze – rzecznik prasowy PŁ. Biblioteka po raz kolejny zyskała na popularności.



Fot. 1. Galeria Biblio-ART  
(fot. Ł. Markiewicz)

### **Centrum informacji o prawach autorskich i własności przemysłowej**

Co prawda jeszcze w planach, ale jest to inicjatywa biblioteki jako odpowiedź na coraz większe oczekiwania pracowników i administracji uczelni w sprawie informacji dotyczącej praw autorskich. Nauczyciele – zwłaszcza w kontekście kształcenia na odległość – często na przykład nie mają wiedzy, czy, jak i zgodnie z jaką procedurą mogą zamieszczać w swoich wykładach cytowania z innych publikacji – zdjęcia, wykresy, tabele. Z tym pytaniem najczęściej zwracają się do biblioteki. Także wiele innych, podobnych pytań trafia do Oddziału Informacji Naukowej, Ośrodka Informacji Patentowej czy nawet do biura biblioteki.

Powstał pomysł, by poszerzyć funkcje Ośrodka Informacji Patentowej o informacje prawnoautorskie i pokrewne. Oczywiście wymaga to odpowiedniej organizacji, wiedzy i zaplecza prawnego, ale taka inicjatywa powinna przynajmniej wpłynąć na wzrost świadomości wśród nauczycieli/pracowników uczelni na temat praw autorskich oraz zapewnić odpowiedzi na podstawowe pytania z tej dziedziny.

Pierwszą inicjatywą realizowaną już w 2011 roku będzie utworzenie kursu prawa autorskiego na platformie WIKAMP.

### **Sklepik z gadżetami uczelni i Łódzki Uniwersytet Dziecięcy**

Warto wspomnieć, że od trzech lat, z inicjatywy jednego z prorektorów, w Bibliotece PŁ funkcjonuje **sklepik**, w którym można zakupić uczelniane gadżety: długopisy, filizanki, polary, koszulki itp. Działalność ta ciągle jeszcze nie zyskała wielkiej popularności, a obroty sklepiku nie są duże, ale to, że władze uczelni zaproponowały, by tę działalność zlokalizować właśnie na terenie biblioteki, z pewnością jednak zasługuje na podkreślenie.

**Łódzki Uniwersytet Dziecięcy** natomiast nie jest co prawda bezpośrednio działalnością biblioteki, ale jego twórczyni – Anna Janicka – jest byłym pracownikiem Biblioteki PŁ, a siedziba ŁUD znalazła miejsce w gmachu biblioteki.

Pierwszy uniwersytet dziecięcy powstał na Uniwersytecie w Tybindze w 2002 r. oraz na Uniwersytecie w Wiedniu w 2003 r. Obecnie prawie na każdej wyższej uczelni w Niemczech i Austrii znajduje się uniwersytet dziecięcy. Zajęcia skierowane do dzieci w wieku 7–12 lat cieszą się ogromnym zainteresowaniem zarówno swoich „studentów”, jak i ich rodziców, i prawie zawsze jest więcej chętnych niż miejsc.

Uniwersytet dziecięcy na Politechnice Łódzkiej został utworzony w 2008 r. Od tego czasu odbyło się już 35 wykładów, w których wzięło udział 4300 dzieci. Politechnika Łódzka jest pierwszą **techniczną** uczelnią w Polsce, która zaprasza dzieci do zabawy w studiowanie.

### **Podsumowanie**

W czasie gdy tradycyjna funkcja biblioteki traci na znaczeniu, biblioteki oprócz głównego swojego nurtu działalności, czyli dostarczania wysokiej jakości informacji dla procesu kształcenia i badań naukowych, powinny podejmować nowe inicjatywy wychodzące naprzeciw oczekiwaniom uczelni. Działania takie z pewnością przyczyniają się do zwiększenia znaczenia biblioteki jako centralnego miejsca uczelni – hubu dostępowego do wielu istotnych usług uczelnianych. Od zarządzających biblioteką wymaga to dokonania analizy posiadanych zasobów ludzkich i finansowych. Może się jednak okazać, że przeniesienie części sił i środków do nowych zadań, jeśli tylko zostaną zrealizowane skutecznie i ku zadowoleniu władz uczelni, przyniesie bibliotece wiele korzyści. Być może zostanie ona „ponownie odkryta”, być może stanie się bardziej popularna. Z pewnością jednak takie – dobrze przemyślane i na miarę sił – nowe działania nie zaszkodzą, a wręcz pomogą bibliotekom wzmocnić swoją pozycję w uczelniach.



Fot. B. Feret