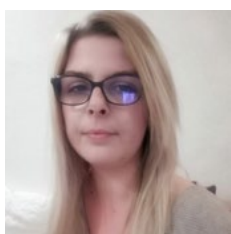


Pedagogiczna rola asystenta dydaktycznego studentów z niepełnosprawnościami w uczelni wyższej



dr Justyna Cherchowska
Adiunkt i pełnomocnik ds. osób z niepełnosprawnością
w Wyższej Szkole Społeczno-Ekonomicznej w Gdańsku

12

Asystent dydaktyczny pełni z założenia zadania związane z pomocą osobie z niepełnosprawnością w realizacji studiów takie jak, pomoc podczas zajęć ujętych w harmonogramie studiów, dopełnianie w imieniu studenta formalności administracyjnych związanych z tokiem studiów, czy wspieranie podczas korzystania z zasobów biblioteki lub asysta podczas odbywania praktyk. Świadczy jednak także niepisane funkcje pedagogiczne, do których należy rozbudzanie sił społecznych, wspieranie w środowisku akademickim i pomoc w identyfikacji społecznej. Praca pedagogiczna wyłania się w codziennych kontaktach z podopiecznymi – studentami z niepełnosprawnościami – na drodze

nawiązywania bliskich relacji interpersonalnych w toku pomagania im w realizowanym toku kształcenia.

Rozbudzanie potencjałów i zasobów tkwiących w jednostce

Działalność asystenta dydaktycznego niewątpliwie rozbudza zasoby, potencjał i uzdolnienia studentów z niepełnosprawnościami. W pracy z nimi asystent rozpoznaje przejawiane przez nich możliwości i wartości, które wpływają na generowanie nowych dążeń, idei, działań i potencjałów. Podczas rozbudzania i aktywizowania sił społecznych w działalności pedagogicznej asystent dydaktyczny powinien brać pod

uwagę kilka kryteriów. Są to po pierwsze pedagogiczno-środowiskowe aspekty aktywizacji środowiska oraz prakseologiczne i wartościujące kryteria diagnozowania problemów edukacyjnych i społecznych, z którymi zmagają się studenci w środowisku akademickim. Po drugie, asystent powinien zwracać uwagę na rolę jednostki w przeobrażeniu swojej sytuacji społecznej w środowisku życia i środowisku akademickim. Po trzecie, ważne jest odnoszenie sił do podmiotowo-kreatywnej funkcji człowieka, które umożliwiają mu rozpoznawanie, definiowanie i wykorzystywanie dążeń, uzdolnień i aspiracji, umożliwiając adaptację do zmieniających się warunków, a także pozwalają na podmiotowe ich przekształcanie. Po czwarte trzeba brać pod uwagę założenia humanistycznej koncepcji człowieka oraz jego możliwości wpływania na bieg zdarzeń poprzez generowanie dobrych intencji i ujawnianie chęci do działania. Człowiek jest zdolny do modyfikowania swojej aktywności na podstawie gromadzonych doświadczeń i wiedzy. Należy uwzględniać także potrzeby, godność i indywidualność jednostek oraz stymulować je do podejmowania korzystnych zmian.

W środowisku akademickim można zaobserwować, że studenci z niepełnosprawnościami ze względu na problemy z nich wynikające, często uważają siebie za osoby gorsze, mniej wartościowe, mniej

użyteczne i sprawcze. Wykluczają one siebie z działań wymagających uczestnictwa w podejmowaniu ważnych decyzji, przyjmując rzeczywistość społeczną i edukacyjną na uczelni taką, jaką ona się jawi. Rzadko biorą udział w sytuacjach edukacyjnych (np. zgłaszanie się do zabrania głosu w dyskusji w zajęciach akademickich) i krępują się rozmawiać z pracownikami dydaktycznymi o dostosowaniu zajęć do ich potrzeb. Jednak na drodze współpracy ze studentami, gdy wyjaśniane jest im, że środowisko akademickie – wykładowcy i inni studenci zdają sobie sprawę z trudności, z jakimi zmagają się studenci z niepełnosprawnościami, osoby te zmieniają swoje podejście do sytuacji i stopniowo kreują swój wizerunek jako osoby zaangażowanej i zmotywowanej do twórczego działania. Warto jest także pomagać tym osobom w budowaniu ich pozytywnego wizerunku i postawy podmiotowej poprzez wskazywanie im w codziennych rozmowach i sytuacjach na uczelni ich mocnych stron, właściwości ich sposobu myślenia i radzenia sobie z problematycznymi sytuacjami oraz istoty ich głosu w życiu akademickim. Można też spotkać studentów z niepełnosprawnościami, którzy są bardzo zaangażowani w proces swojej edukacji, współpracują z wykładowcami podczas zajęć, uczestniczą w organizacjach studenckich i społecznych i wymagają jedynie niewielkiej pomocy w aktywacji swoich



Autor: Magdalena Konat

potencjałów i zasobów. Osoby z niepełnosprawnościami, także na bazie doświadczeń i wiedzy gromadzonych w toku edukacji na uczelni wyższej, rozszerzają spektrum swojej otwartości, zaangażowania, podkreślania potrzeb edukacyjnych oraz motywacji do działania w procesie kształcenia i życiu akademickim. Bardzo ważne jest także stwarzanie odpowiednich warunków kształcenia osób z niepełnosprawnościami. Zapewnić należy przeszkoloną kadrę pedagogiczną, odpowiednią bazę dydaktyczną i stosowne pomoce. Jednak najważniejsze jest empatyczne, wspierające i życzliwe nastawienie otoczenia do tych osób, a co za tym idzie, indywidualne podejście do nich i chęć niesienia pomocy.

Wsparcie społeczne w środowisku akademickim

Asystent dydaktyczny pełni rolę „instytucji” wsparcia społecznego rozumianego w ujęciu funkcjonalnym. Ujęcie to kładzie akcent na interakcje społeczne, które zostają podjęte przez jednego lub kilku uczestników sytuacji problemowej, trudnej, stresowej lub krytycznej, w toku której dochodzi do przekazywania lub wymiany emocji, informacji, instrumentów działania i/lub materialnej. W przestrzeni uczelni wyższej przejawia się ono w formach człowiek-człowiek (student-student, student-pracownik dydaktyczny/administracyjny) oraz człowiek-grupa (student-grupa studentów danego kierunku, roku).

Działania wspierające kierowane do studentów z niepełnosprawnością łączą kilka form: wsparcie emocjonalne, wsparcie wartościujące, wsparcie informacyjne i duchowe. Asystent dydaktyczny w codziennym kontakcie z podopiecznym przekazuje emocje podtrzymujące, uspokajające, wykazujące troskę. Przejawia on przychylną, akceptującą, solidarną i empatyczną postawę wobec osoby z niepełnosprawnością. Dzięki temu podopieczny w sposób pewniejszy i pełniejszy funkcjonuje w sytuacjach edukacyjnych i społecznych w instytucjonalnych i formalnych strukturach uczelni. Czuje się pewniejszy w swoich działaniach, ponieważ odczuwa przychylność, opokę i zrozumienie asystenta dydaktycznego. W zakresie wsparcia wartościującego istotne jest dawanie komunikatów służących wzmocnieniu poczucia własnej wartości, wyrazu wzajemnego szacunku i poczucia godności i znaczenia jednostki. Asystenci dydaktyczni w swojej pracy wykorzystują często technikę afirmacji wobec podopiecznych, która wzmocnia w nich poczucie własnej wartości, a także podkreśla wzajemny szacunek oraz poczucie istoty i godności partnerów w relacji. Zachęcają także do rozwijania pola swojej aktywności i zainteresowań. Próbuje pomóc w wyzbyciu się skłonności do porównywania siebie do innych osób. Sprzyja to niewątpliwie wzmocnieniu obrazu

własnej osoby, poczuciu własnej wartości i sprawczości. W zakresie wsparcia informacyjnego asystent dydaktyczny jest dla studenta z niepełnosprawnością źródłem informacji poznawczych sprzyjających lepszemu zrozumieniu swojej sytuacji, środowiska akademickiego i własnych problemów, w połączeniu z rozwiewaniem wątpliwości, dawaniem rad, dzieleniem się własnym doświadczeniem zdobytym podczas pracy. Czasami zdarzają się sytuacje, które w opinii studentów są bez wyjścia i powodują stan rezygnacji. W takich przypadkach asystent dydaktyczny udziela wsparcia duchowego, w ramach którego próbuje pokazać podopiecznemu mocne strony danej sytuacji i pomaga w znalezieniu jej rozwiązania.

Identyfikacja ze społecznością akademicką

Asystent dydaktyczny jest niejako łącznikiem pomiędzy osobą z niepełnosprawnością (swoim podopiecznym) a grupą studencką danej grupy/roku, czy społecznościami osób z niepełnosprawnością w uczelni. Pomaga osobom z niepełnosprawnościami w identyfikowaniu siebie z innymi członkami danej grupy poprzez odnajdywanie w nich podobnych cech osobowych, celów, wzorów, wartości i sposobów postrzegania rzeczywistości. Sprzyja to wzmocnieniu podopiecznych w funkcjonowaniu w grupach społecznych i korzystaniu z zasobów środowiska akademickiego. Umożliwia to także samorozwój poprzez kształtowanie nowych umiejętności i kompetencji na drodze współpracy z pracownikami uczelni i innymi studentami. Identyfikacja sprzyja wzmocnieniu wiary we własne sprawstwo, co umożliwia jednostce funkcjonowanie w zgodzie z własnymi przekonaniem przy jednoczesnym spełnieniu oczekiwań społecznych.

Warto także zaznaczyć, że asystent dydaktyczny w działalności wspierającej włącza swoich podopiecznych do społeczności osób z niepełnosprawnościami na uczelni. Członkowie tej społeczności mogą wymieniać wiedzę i doświadczenia dotyczące procesu kształcenia i życia na uczelni. Grupa ta staje się niejako grupą samopomocową, która jest źródłem aprobaty i porad od osób znajdujących się w podobnym położeniu życiowym.

