

Marta Piórkowska
Akademia Sztuk Pięknych
Wydział Wzornictwa i Architektury Wnętrz

Filip Zamiatnin
Politechnika Łódzka
Wydział Budownictwa, Architektury i Inżynierii Środowiska

Monumentalne wizje hiszpańskich architektów – przedmieścia Paryża

Paryż może być podziwiany nie tylko ze względu na swoje pomnikowe realizacje znajdujące się w centrum miasta. Na jego przedmieściach można odnaleźć również wartościowe przykłady architektury postmodernistycznej. Autorzy skupili się na dogłębnej analizie trzech z nich – Arenes de Picasso, Les Espaces d'Abraxas, Arcades du Lac, Le Viaduc.

słowa kluczowe: *Paryż, Bofill, Yanowsky, Ville Nouvelle.*

Ville Nouvelle

W 1965 roku we Francji utworzony został Instytut Planowania i Rozwoju regionu Île-de-France i przyjęto główny plan dotyczący planowania urbanistycznego (SDAURP). Była to reakcja francuskiego rządu na spodziewany przyrost demograficzny Paryża na poziomie 50%, co przekładało się na dodatkowe 15 milionów mieszkańców. Strategia miała na celu nie tylko odciążenie centrów miast, a w szczególności Paryża przed napływem fali wewnętrznych imigrantów, ale przede wszystkim przed niekontrolowanym rozwojem przedmieść, co mogło w przyszłości prowadzić do powstawania slumsów. Efektem tej polityki był dynamiczny, wielokierunkowy rozwój aglomeracji paryskiej, w której powstawały nowe, samowystarczalne centra miejskie, nazywane Nowymi Miastami. Zostały one dobrze skomunikowane z resztą ośrodków oraz głównym centrum aglomeracji przy pomocy sieci autostrad oraz sieci kolejowej RER. Źródłem tej idei możemy dopatrywać się w Miastach Ogrodach (1898) Ebenezaera Howarda. Pomysłem architekta na sprostanie rozwojowi oraz napływowi nowych mieszkańców było właśnie stwarzanie kolejnych samowystarczalnych ośrodków miejskich, połączonych komunikacyjnie z ośrodkiem "matką" oraz między sobą.

Efektom takiej polityki było nie tylko powstanie Nowych Miast opisanych powyżej, ale również interesujących założeń mieszkalnych, do projektowania których zapraszano światowej sławy architektów nie tylko z Francji. Jednym z pierwszych takich obiektów architektonicznych był Noiseraie Butte Verte (Noisy I) autorstwa Henri Cirianiego z 1975 roku. Architekt, podążając jeszcze

za modernistycznymi corbusierowskimi ideami, stworzył samowystarczalny *habitat* (środowisko mieszkalne), w którym, podobnie jak w Jednostce Marsylskiej, zaprojektowano zabudowę mieszkaniową poprzępłąną funkcjami niezbędnymi do życia dla człowieka. Wśród dużej ilości podobnych obiektów, projektowanych jeszcze na przełomie upadku modernizmu, a w okresie wejścia w łaski postmodernizmu, powstały realizacje, do projektowania których zaproszono między innymi dwóch hiszpańskich architektów: Manuela Núñez Yanowsky'ego i Ricardo Bofilla.

Manuel Núñez Yanowsky

Manuel Núñez Yanowsky jest hiszpańsko-francuskim architektem. Jako jeden z założycieli Ricardo Bofill Taller Arquitectura sprawował przez 5 lat pieczę nad jej francuskim oddziałem. Pozwoliło to na dogłębne poznanie kultury i architektury francuskiej, co wykorzystał w swoich realizacjach na terenie tego kraju. Yanowsky, jako absolwent szkoły teatralnej, często podkreśla swoje scenograficzne wykształcenie:

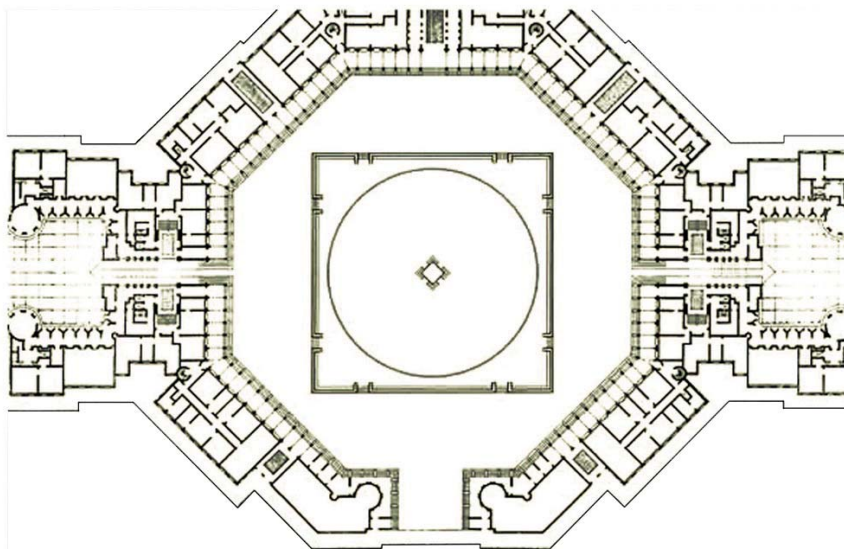
Nie jestem architektem. Jestem producentem scenicznym, (...) absolwentem szkoły teatralnej, a nie architektonicznej. Dla mnie architektura jest kontynuacją mojej kariery teatralnej. Jeśli w kulturze teatralnej jednostką miary jest człowiek, w architekturze istnieje metryczny system miar. W mojej pracy wolę teatralny, humanitarny system miar¹.

Oprócz teatralnego wykształcenia architekta na jego twórczość wyraźnie wpłynęła długoletnia współpraca z Ricardo Bofillem i właśnie postmodernistyczno-monumentalne wpływy można odczytać w większości realizacji Yanowskiego. Z drugiej jednak strony niektóre zaprojektowane przez niego budynki zmierzają wyraźnie w kierunku kiczu: Villa Rodona (1983), Rezydencja Batman (1985), od którego Bofill stronił.

Arenes de Picasso

Les Arenes de Picasso powstały w 1985 roku w ścisłym centrum Noisy Le Grand. Surrealistyczna wizja zespołu mieszkalnego powstała podczas podróży Hiszpana po paryskich przedmieściach. Architekt zauważył, że powstałe do 1985 roku osiedla z inicjatywy Ville Nouvelle są ranami architektonicznymi, które przyczyniły się do narastania procesu gettyzacji, izolacji i odosobnienia mieszkańców od reszty życia miejskiego. Jak zauważa Yanowsky założenia były obwarowane potrójnym murem składającym się z: otwartej ziemi, autostrady i drutu kolczastego. Les Arenes de Picasso, w głowie architekta, miały być odpowiedzią na aberrację projektowanych do tej pory założeń mieszkalnych. Wykorzystując swoją edukację i doświadczenie, architekt stworzył zabudowę w stylu scenografii architektonicznej zawieszoną pomiędzy surrealizmem a klasycyzmem.

¹ M. N. Yanowsky, *About Architect*, http://www.nunez-yanowsky.com/manuel_nunez_yanowsky/about_architect, tłumaczenie Autorów, [dostęp online 3.12.2019].



Ryc. 1. Les Arenes de Picasso, Rzut założenia

Źródło: http://www.nunez-yanowsky.com/works/project/place_picasso_public_and_residential

Les Arenes de Picasso stanowią hołd złożony neoklasycystycznej francuskiej architekturze Étienne'a-Louisa Boullée oraz Claude'a Ledoux. Przejawia się to w zastosowaniu dwóch ogromnych cylindrów mieszkalnych na osiach wschód-zachód, które są dosłowną transformacją projektu Mauzoleum Isaaca Newtona autorstwa Boulee oraz mniej dosłownie nawiązują do projektu cmentarza w Chauv-Ledoux. Mogą one również przywołać na myśl dwa słońca widziane jednocześnie, rodem z filmów science fiction. Innym zapożyczeniem z historii architektury jest zastosowanie przypór wzdłuż kondygnacji parteru od strony dziedzińca, które jednoznacznie nawiązują do gotyckich katedr charakterystycznych dla regionu Il-de-France.

Założenie Les Arenes de Picasso posiada oktagonalny, osiowy i symetryczny plan z dwoma cylindrami o średnicach 50 m na osi wschód-zachód. W samym środku znajduje się ośmiokątny plac o średnicy około 90 m. Na powierzchni 56000 m² zaprojektowano 500 mieszkań. W cylindryczne formy wpisane zostało 16 kondygnacji, a w resztę budynków otaczających plac od 5 do 8 kondygnacji. Na uwagę zasługują charakterystyczne przypory i podcienia w przestrzeniach parteru, które nie tylko mają za zadanie chronić przed warunkami atmosferycznymi, ale dają również ciekawe efekty światłocieniowe. Wszystkie elewacje pokryte zostały prefabrykowanymi betonowymi okładzinami z charakterystycznymi oktagonalnymi wycięciami na okna oraz bogatym detalem architektonicznym. W całym założeniu wykorzystano około 5000 różnych prefabrykowanych elementów, a przed wyborem ostatecznego detalu dla cylindrycznych form wykonano około 200 prototypów. Dodatkowym motywem wzbogacającym całe założenie są liczne elementy rzeźbiarskie oraz woda w postaci kaskad i fontann znajdujące się nie tylko na samym dziedzińcu, ale również w strefach wejściowych do Aren.

Warto zwrócić uwagę, że Yanowsky pragnął stworzyć dla mieszkańców jak najlepsze warunki do życia. Odrzucając postulaty mieszkania modułowego, głoszone przez Le Corbusiera, stworzył dobrze doświetloną, monumentalną i teatralną przestrzeń, w której zwykły mieszkaniec może przez chwile poczuć się jak możnowładca w swoim pałacu.



Ryc. 2. Manuel Núñez Yanowsky, About Architect

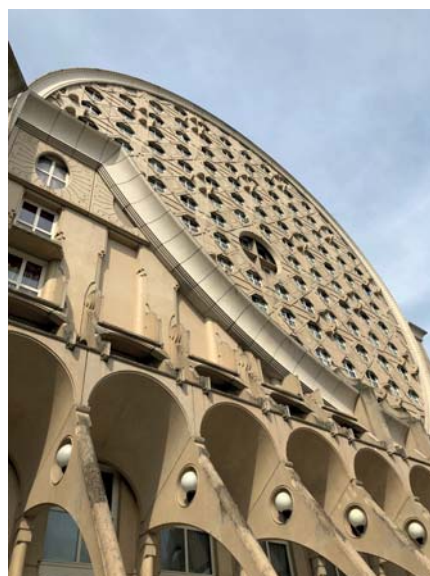
Źródło: http://www.nunez-yanowsky.com/manuel_nunez_yanowsky/about_architect, tłumaczenie Autorów [dostęp: 03.12.2019].



Ryc. 3. Les Arenes de Picasso, widok na cylinder

Fotografie autorów 2019.

Ryc. 4. Les Arenes de Picasso,
widok na cylinder i arkady
Fotografie autorów 2019/ (po prawo).



Ricardo Bofill

Ricardo Bofill jest katalońskim architektem, założycielem pracowni Ricardo Bofill Taller Arquitectura. Biuro jest nie tylko godne uwagi ze względu na projektowanie wyjątkowych, multisensorycznych przestrzeni wyraźnie osadzonych w kulturowym i historycznym kontekście miejsca, w których są realizowane. Już od początku swojej działalności, czyli od lat 60 XX wieku, Bofill skupił wokół siebie multidyscyplinarny zespół specjalistów z różnych dziedzin: architektury, inżynierii, socjologii, planowania przestrzennego, pisarstwa, kinematografii, fotografii, który potrafił dogłębnie analizować problemy związane z architekturą, dając często niejednoznaczne odpowiedzi projektowe przypominające teatralną scenografię oraz otwierające szerokie pole do analizy i interpretacji dla odbiorcy.

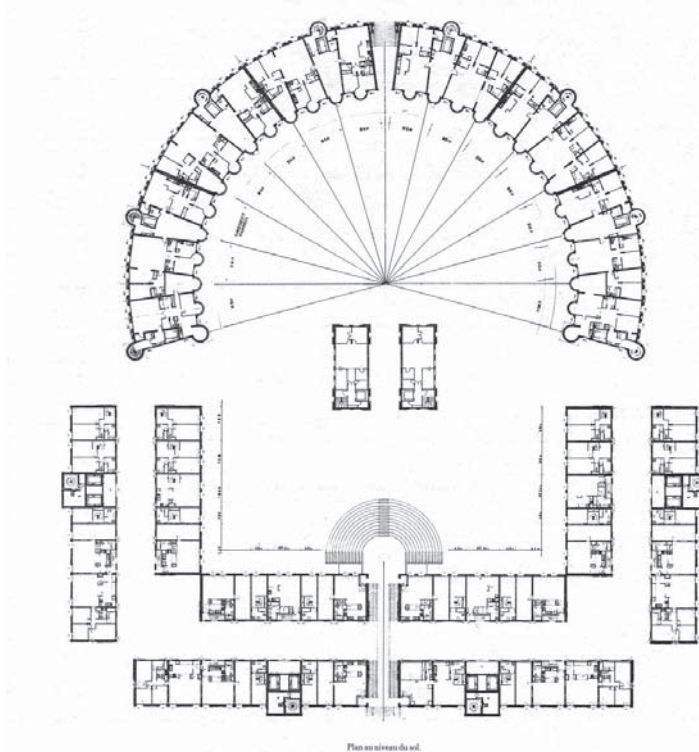
Warto zwrócić uwagę, że pierwszy etap twórczości katalońskiego architekta wyraźnie zmierzał w kierunku architektury wernakularnej i regionalizmu krytycznego: Dom Jednorodzinny na Ibizie (1960), Apartamenty El Sargazo (1964), Apartamentowiec Nicaragua (1965). Analiza architektury Bofilla z lat 80., a w szczególności realizacje paryskie: Les Espaces d' Abraxas (1982), Arcades du Lac (1982), ukazują już zwrócenie się architekta w kierunku nurtu postmodernistycznego. Podążając za ideami nakreślonymi przez Roberta Venturiego w *Complexity and Contradiction of Architecture*, Ricardo Bofill zaczyna transformować kanony historii architektury w nowy sposób. Podobnie jak Venturi, kataloński architekt wybiera konkretne rozwiązania projektowe z różnych historycznych epok architektonicznych, łącząc je w nowy, niekonwencjonalny sposób tworząc odpowiedzi na współczesne problemy projektowe. Należy jednak zwrócić uwagę, że to co wyraźnie dzieli amerykańskiego i hiszpańskiego architekta to stosunek do monumentalności. Robert Venturi stanowczo odrzucał monumentalizm w architekturze na rzecz zabawy, a czasami wręcz kiczu. Twierdził, że monumentalna architektura w XX wieku poniosła za sobą negatywne skutki w postaci wykorzystania jej przez władze nazistowskie i faszystowskie. Ricardo Bofill w opozycji do amerykańskiego architekta podkreślał monumentalne cechy architektury, które uważał za istotne w strukturze miejskiej.

Pomimo różnych okresów twórczości Bofilla, przejawiających się w realizacji różnych stylistycznie dzieł architektonicznych, zawsze pozostawał on pod wpływem swojego mistrza Antonio Gaudiego. To czerpanie z historycznej architektury gotyckiej, jej transformacja, parafraza i ukazywanie w nowy, niekonwencjonalny sposób będzie zawsze przekładało się na poszukiwanie nowych, niezbadanych dotąd, dróg projektowych.

Les Espaces d' Abraxas

Les Espaces d' Abraxas powstały w 1982 roku na przedmieściach Paryża w Noissy-le-Grand. Jak wskazuje sam architekt jako punkt charakterystyczny dla Ville Nouvelle – Marne la Valle, kompleks składający się z «Pałacu», «Teatru» i «Łuku» musiał posiadać monumentalny i symboliczny charakter aby stać się

punktem orientacyjnym oraz miejscem spotkań dla Nowego Miasta.²² Należy jednak podkreślić, że w początkowych projektach urbanistycznych Nowego Miasta, Les Espaces d' Abraxas miały być bramą do nowego świata. Niestety życie negatywnie zweryfikowało szumne idee urbanistyczne i obecnie budynek zamiast pełnić rolę miejskiej bramy stał się wolnostojącym monumentem odwracającym się plecami nie tylko do tkanki urbanistycznej dzielnicy, ale i życia miejskiego tworząc wrażenie niezdobytej fortecy lub eskapistycznej wizji „szalonego” architekta.



Ryc. 5. Les Espaces d' Abraxas, Rzut założenia

Źródło: <https://www.idesignarch.com/postmodern-neoclassical-housing-estate-a-theoretical-utopia/>

Ricardo Bofill każdy projekt traktuje indywidualnie i stara się nawiązywać do lokalnej historii lub kultury. W przypadku Les Espaces d' Abraxas łatwo odczytać nawiązania do twórczości czołowych francuskich architektów epoki klasycystycznej – Etienne-Louis-Boulle oraz Claude'a Ledoux. Nie są to jednak dosłowne inspiracje, a ideowe nawiązania do tworzenia monumentalnej, nowatorskiej architektury wywodzącej się z idei antycznych.

Kompleks mieszkaniowy Les Espaces d' Abraxas składa się z 591 mieszkań, a jego powierzchnia zajmuje ok. 47000 m². Całe założenie jest wyraźną parafrazą i kompilacją historycznych nurtów architektonicznych zestawionych w symetryczne, osiowe założenie. Pierwszym elementem założenia jest

²² Ricardo Bofill Taller Arquitectura, *Les Espaces d' Abraxas*, <https://ricardobofill.com/projects/les-espaces-dabraxas/>, tłumaczenie Autorów, [dostęp: 28.11.2019].

18-kondygnacyjny Pałac na planie litery C z bardzo masywną elewacją z wielkim porządkiem, który inspirowany jest miejskimi pałacami renesansowymi. Warto zwrócić uwagę, że Bofill z ogromnym pietyzmem podszedł do narożników tej części kompleksu, traktując każdy z nich w indywidualny sposób, otwierając, a wręcz „rozdzierając” je. Od wewnętrznej strony założenia fragmenty budynku ukazujące się w drugim planie narożnika zostały dodatkowo wykończone pomarańczowym, jaskrawym tynkiem elewacji, który w zestawieniu z szarościami całego założenia potęguje doznania estetyczne i wizualne, a jednocześnie zaskakuje odbiorcę. Po drugiej stronie założenia znajduje się budynek na planie półkola, inspirowany antycznym greckim teatrem. Na uwagę zasługuje tutaj parafraza wielkiego porządku w postaci 9-kondygnacyjnych kolumn wykończonych szkłem lustrzanym. Porządek stwarza falującą elewację, która w barokowy sposób dynamizuje przestrzeń założenia, co dodatkowo podkreślone jest refleksami słońca odbijającymi się w szybach. Zabawa historią architektury najbardziej przejawia się w trzecim elemencie założenia, znajdującym się w jego centrum na osi głównej – Łuku. Łuk triumfalny pełniący historycznie funkcję budowli reprezentacyjnej tutaj został przetransformowany na 10-kondygnacyjny budynek mieszkalny, który z łuku triumfalnego stał się bardziej łukiem romantycznym.

Les Espaces d' Abraxas stwarzają wrażenie eskapistycznej i nieco onirycznej przestrzeni miejskiej. Jest to niepodważalnie wysokiej jakości architektura postmodernistyczna. Z drugiej strony, tak jak postmoderniści z Robertem Venturi na czele starali się jak najbardziej odejść od wielkoskalowych założeń mieszkalnych, które w ich opinii nie zdały egzaminu w modernizmie, w przypadku Les Espaces wydaje się, że architekt zbagatelizował ten aspekt. Architektura Przestrzeni Abraxasa dominuje odbiorcę swoją skalą i monumentalnością, a ciemne zaułki mogą wzbudzać poczucie lęku i strachu. Całe założenie sprawia wrażenie, że zostało zaprojektowane do podziwiania, a niekoniecznie do mieszkania.



Ryc. 6. Les Espaces d' Abraxas,
widok na pałac
Fotografie autorów 2019.



Ryc. 7. Les Espaces d' Abraxas,
widok na teatr
Fotografie autorów 2019.



Ryc. 8. Les Espaces d' Abraxas,
widok na łuk
Fotografie autorów 2019.



Ryc. 9. Les Espaces d' Abraxas,
widok na narożnik pałacu
Fotografie autorów 2019.

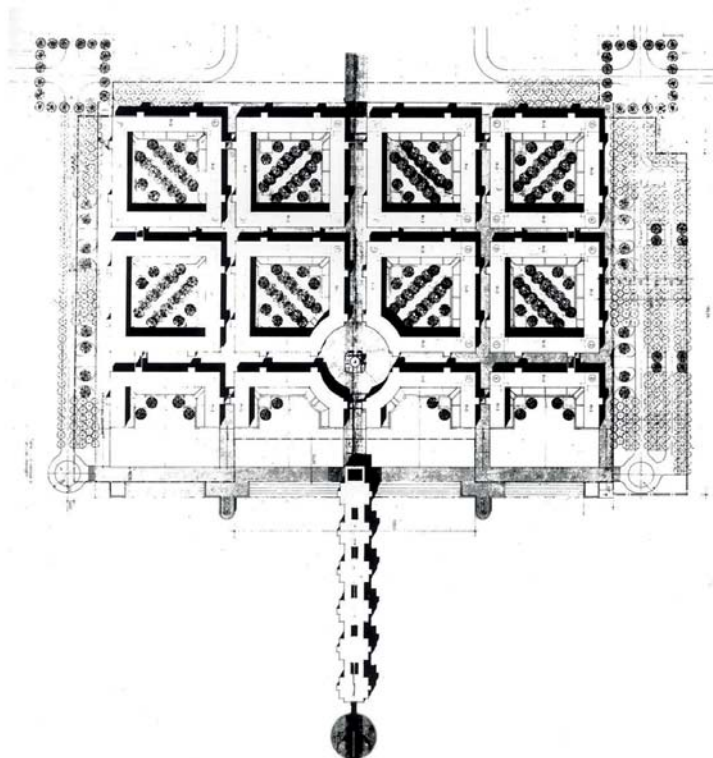
Arcades du Lac i Le Viaduc

Drugim osiedlem autorstwa Ricardo Bofilla, powstałym z tej samej inicjatywy, czyli Ville Nouvelle, są Arcades du Lac, Le Viaduc zlokalizowane w Montigny-le-Bretonneux, w południowo-zachodniej części przedmieść Paryża. Mimo realizacji w tym samym roku co Les Espaces d'Abbraxas (1982), założenie wykazuje nieco odmienne od niego cechy. „Jak wskazuje autor projektu, Nowe Miasto miało (...) rozluźnić zatłoczone centrum Paryża i promować zrównoważony rozwój, zapobiegając tworzeniu się większej ilości przedmieść”³. Równocześnie projekt miał być otwartym dialogiem pomiędzy historią architektury a nowoczesnymi technologiami.

Ricardo Bofill tradycyjnie starał się zakorzenić idee swojego projektu w historycznym i kulturowym kontekście miejsca. Nie są to jednak tak górnolotne ideowe nawiązania jak w przypadku Les Espaces d'Abbraxas. Architekt wykorzystał plan barokowego francuskiego ogrodu i przetransformował go na układ urbanistyczny osiedla. Skala tej architektury oraz liczne podcienia w parterach wyraźnie wskazują również na inspirację autora typowymi śródziemnomorskimi miastami południowej Europy. Le Viaduc, czyli budynek

³ Ricardo Bofill Taller Arquitectura, *Les Arcades du Lac. Le Viaduc*, <https://ricardobofill.com/projects/les-arcades-du-lac-le-viaduc/>, tłumaczenie Autorów, [dostęp: 28.11.2019].

zlokalizowany na sztucznym zbiorniku wodnym, wyraźnie nawiązuje do zamków oraz mostów nad Loarą, a jego monumentalna architektura może przywodzić na myśl majestatyczne realizacje François Mansarta.



Ryc. 10. Arcades du Lac Le Viaduc, Rzut założenia

Źródło: <https://pbs.twimg.com/media/C8lmCUmW0AAS-WZ.jpg>

Całe założenie składa się z 463 mieszkań dających łączną powierzchnię 31000 m². Zostało ono wyraźnie podzielone na 2 części – Les Arcades du Lac (na planie inspirowanym barokowym francuskim ogrodem) oraz Le Viaduc (wiadukt na wodzie). Plan Arkad jest symetryczny, osiowy oraz posiada okrągły plac na przecięciu dwóch najważniejszych osi kompozycyjnych. Dodając kolejne osie wyznaczające chodniki dla pieszych, Ricardo Bofill uzyskał schemat przypominający strukturę urbanistyczną miasta (proporcje budynków z dziedzińcami są bardzo zbliżone do proporcji kwartałów miejskich zaprojektowanych przez Ildefonsa Cerdę w dzielnicy Eixample w Barcelonie). Budynki są 4-kondygnacyjne, a cały ruch kołowy oraz parkingi przeniesione zostały na kondygnację podziemną. Pozwoliło to na stworzenie przestrzeni wokół zabudowy mieszkaniowej przeznaczonej wyłącznie dla pieszych. Podobnie jak w przypadku Les Espaces d'Abraxas Ricardo Bofill w bardzo interesujący sposób zaprojektował narożniki budynków, a umieszczając arkady w przyległych

ścianach narożników, otwiera on przed obserwującym zaskakujące osie widokowe. Na przedłużeniu głównej osi kompozycyjnej, przecinającej plac, zaprojektowana została druga część założenia – wiadukt. Jest to 5-kondygnacyjny budynek z charakterystycznymi 4-kondygnacyjnymi arkadami, zlokalizowany na sztucznym zbiorniku wodnym. Zbiornik ten, oprócz pełnienia funkcji retencyjnej, w bardzo malowniczy sposób odbija w sobie elewację budynku, a otoczenie zaprojektowane zostało w taki sposób, aby bezpośrednio ukazywać odwiedzającemu to odbicie. Podmiejskie założenie jest kolejnym dowodem na to, że architekt coraz bardziej zmierza w kierunku nurtu postmodernistycznego. Bofill postanowił użyć budowli akweduktu, która w historii pełniła rolę inżynieryjną i przetransformował ją na budynek mieszkalny (zabieg ten jest analogiczny jak w przypadku Łuku Triumfalnego w Les Espaces d'Abraxas).

Pomimo zakorzenienia obu przykładów architektury Ricardo Bofilla w nurcie postmodernistycznym Les Arcades du Lac, Le Viaduc stwarzają odmienne wrażenie na obserwatorze niż Les Espaces d'Abraxas. Osiedle zostało zaprojektowane w skali odpowiadającej potrzebom jego użytkowników. Niskie, 4-kondygnacyjne budynki w połączeniu z szerokimi pasami chodników dla pieszych wpuszczają do założenia dużo światła słonecznego i stwarza to przyjazne środowisko dla mieszkańców. Architektowi udało się wykreować nieco sielankowy, bez troski klimat śródziemnomorskiego miasteczka, w którym człowiek nie obawia się, co czeka go za rogiem ulicy. Budynek na zbiorniku wodnym dodatkowo urozmaica klimat osiedla, a jego szerokie przedpole widokowe sprawia, że nie przytłacza nas jego optyczny ciężar i monumentalizm.



Ryc. 11 Arcades du Lac Le Viaduc,
widok na arkady
Fotografie autorów 2019.



Ryc. 12. Arcades du Lac Le Viaduc,
widok na zabudowę mieszkalną
Fotografie autorów 2019.



Ryc. 13. Arcades du Lac Le Viaduc, widok na wiadukt
Fotografie autorów 2019.

Podsumowanie

Ville Nouvelle są bezsprzecznie bardzo owocną inicjatywą, z której narodziły się światowej klasy dzieła architektury drugiej połowy XX wieku. Każde osiedle jest jak otwarta księga historii architektury, która jednak wymaga od odbiorcy pewnego kanonu wiedzy do jej odczytywania i interpretacji. Wydaje się jednak, że hiszpańscy architekci, dając upust swoim emocjom i ambicjom, zapomnieli o wpisaniu swoich projektów w strukturę urbanistyczną miasta. Pomimo faktu, że Nowe Miasta są dobrze skomunikowane z pozostałymi częściami aglomeracji i samym centrum Paryża, opisane założenia architektoniczne stanowią pomniki w strukturze miejskiej. Są to monumenty niczym paryski Łuk Triumfalny, które mają zachwycać swoją monumentalnością i okazałością. Warto zwrócić również uwagę, że pomimo zakorzenienia wszystkich projektów w nurcie architektury postmodernistycznej, historii i kulturze Francji, każdy potrafi wzbudzać w nas różne emocje od lęku, strachu po radość czy beztróskę. Świadczy to o dużym potencjale twórczym projektantów, traktujących każdy projekt indywidualnie i potrafiących kreować budynki, obok których nie jesteśmy w stanie przejść obojętnie i o nich zapomnieć.

Bibliografia

- Brune A., Imbert Ch., Rozneholc C., *Les Villes Nouvelles Franciliennes*, "Espace Populations Sociétés" 2011, nr 3, s. 591-602, <https://doi.org/10.4000/eps.4728>.
- Manuel Nunez Yanowsky, About Architect, http://www.nunez-yanowsky.com/manuel_nunez_yanowsky/about_architect, [dostęp: 3.12.2019].
- Ricardo Bofill Taller Arquitectura, *Les Arcades du Lac. Le Viaduc*, <https://ricardobofill.com/projects/les-arcades-du-lac-le-viaduc/> [dostęp: 28.11.2019].
- Ricardo Bofill Taller Arquitectura, *Les Espaces d' Abraxas*, <https://ricardobofill.com/projects/les-espaces-dabraxas/> [dostęp: 28.11.2019].
- Yanowsky M.N., *About Architect* [dostęp: 3.12.2019], dostępny w Internecie: http://www.nunez-yanowsky.com/works/project/place_picasso_public_and_residential

The Monumental Visions of Spanish Architects – The Suburbs of Paris

Paris is not only characteristic because of its monuments located in the city centre. Worldclass examples of postmodern architecture can be found in its suburbs. The Authors analyse three of them – Arenes de Picasso, Les Espaces d' Abraxas and Arcades du Lac, Le Viaduc.

keywords: *Paris, Bofill, Yanowsky, Ville Nouvelle.*

Recenzował dr hab. inż. arch. Jan Kurek