

Zuzanna Światowy
 Politechnika Poznańska
 Wydział Architektury
 Koło Naukowe Historii Architektury i Urbanistyki „ArcHistoria”
 Uniwersytet im. Adama Mickiewicza w Poznaniu
 Wydział Neofilologii

Architektura synagogałna w Wielkopolsce na przykładzie synagog w Lesznie, Kępnie i Wyrzysku

Przedmiotem badań są synagogi Wielkopolski omówione na przykładach. Nakreśla się historię ochrony dziedzictwa żydowskiego na terenie Polski od XIX wieku do dziś. Rozważa się budynek i funkcję synagogi w ogóle. Przedstawiono historię Żydów wielkopolskich i ich synagog, całościowo oraz na przykładach.

słowa kluczowe: *synagoga, Żydzi, Wielkopolska, architektura synagogałna, dziedzictwo żydowskie.*

Wstęp

Architektura synagogałna w Wielkopolsce sięga początków osadnictwa żydowskiego na tych ziemiach i do dzisiaj reprezentują ją ocalałe budynki – synagogi wielkopolskie. Pojęcie to jest jednak niejasne; należałoby uściślić, jaki obszar nazywamy jednym, jak i drugim członem. W poniższym tekście przez pojęcie „synagogi” rozumiane są więc budynki, które nie pełnią aktualnie funkcji modlitewnej, natomiast w przeszłości należały do gmin, społeczności żydowskich, natomiast za „wielkopolskie” przyjęto budynki położone na terenie województwa wielkopolskiego według aktualnego podziału administracyjnego.

Tę do omawiania przykładów synagog wielkopolskich są bez wątpienia historia ochrony dziedzictwa żydowskiego w Polsce oraz zjawisko synagogi jako instytucji sprawowania kultu, a także jako obiektu architektonicznego. Powyższe zagadnienia omówiono poniżej, by przejść do przykładów – bóżnic (bożnic) w Lesznie, Kępnie i Wyrzysku – prezentowanych w szerszym kontekście kulturowym i religijnym.

Historia ochrony dziedzictwa żydowskiego w Polsce

Blisko tysiącletnia obecność Żydów na ziemiach polskich stanowiła immanentną część polskiej kultury, polityki, gospodarki, jak i również część polskiego dziedzictwa materialnego – architektonicznego czy też szerzej – urbanistycznego. Bóżnice wpisywały się w krajobrazy polskich miast, miasteczek od średniowiecza. Różnorodny i bogaty dorobek kultury i religii żydowskiej prezentował przykłady synagog w każdym stylu architektonicznym, od gotyku po klasycyzm. Dlatego już przed drugą wojną światową podejmowano temat

konserwacji dziedzictwa żydowskiego. Majer Bałaban, historyk i badacz dziejów Żydów pisał w 1924 roku we Lwowie: „Nadal mamy czas, by ratować nasze relikty – jeśli jednak nie zrobimy tego teraz, jeśli natychmiast nie przystąpimy do dzieła, wszystko to, czym przez dziewięć wieków byli nasi ojcowie, wymrze całkowicie”¹. Sam Bałaban podjął pierwsze wysiłki zabezpieczania dziedzictwa żydowskiego – nagrywania i zbierania informacji, fotografowania sztetli i dzielnic żydowskich, spisywania inskrypcji z nagrobków. Czynności te podejmowane były w kontekście zmieniającego się żydowskiego świata, który przemijał w znanym ówczesnie kształcie ze względu na rozwój przemysłu, transportu, komunikacji oraz na globalizację i nowe ruchy społeczne, polityczne i religijne. Tymczasem zebrane przez naukowców dane i sporządzone opracowania okazały się szczególnie istotne po czasach Zagłady, która wraz z milionami istnień pochłonęła w dużej części również materialne świadectwa obecności Żydów.

Po wojnie potrzeba uporządkowania i udokumentowania dziedzictwa żydowskiego stała się pilniejsza. Po pierwsze, „dokonując Zagłady Żydów w Polsce, hitlerowcy równocześnie systematycznie palili i burzyli synagogi lub przekształcali je do celów sprzecznych z ich właściwym przeznaczeniem”². Trudnym lub prawie niemożliwym do oszacowania było (i nadal pozostaje), ile właściwie synagóg przetrwało II wojnę światową, ale z całą pewnością ocalała niewielka część. Stan budowlany niektórych konstrukcji groził zawaleniem, część zniszczonych bóżnic była systematycznie rozbierana, by pozyskać materiały rozbiórkowe. Po drugie, istniejące bóżnice często nie miały dla kogo funkcjonować. Holokaust przeżyło ledwie 13% polskich Żydów, którzy po zakończeniu wojny systematycznie emigrowali, albo po ucieczkach czy deportacjach do Rzeczypospolitej w ogóle nie wrócili. Po trzecie, władze Polskiej Rzeczypospolitej Ludowej nie robiły nic, by ratować obiekty kultury żydowskiej (poza wyjątkami, jak np. w Łańcucie czy Tykocinie³), a wręcz przyczyniały się do ich destrukcji. Wiele budynków, zniszczonych i opuszczonych, pozostawiano samym sobie, „świadomą polityką skazując na zagładę”⁴.

Jedną z przyczyn niepodejmowania żadnych kroków w celu ochrony dziedzictwa żydowskiego były niejasności dotyczące posiadania mienia – kto, w związku z likwidacją gmin żydowskich oraz śmierci lub emigracji przedwojennych właścicieli, stał się spadkobiercą istniejących budynków. Wiele bóżnic w okresie PRL-u nadal pełniło funkcje użytkowe (m.in. magazyny, składy materiałów czy łaźnie) nadane im podczas wojny przez okupantów. Często

¹ S. Gruber, P. Myers, *Survey of Historic Jewish Monuments in Poland. A Report to the United States Commission for the Preservation of America's Heritage Abroad*. Nowy Jork 1995, p. 12, Dostępny w Internecie: <https://surface.syr.edu/arc/101>, [dostęp: 29.12.2019].

² E. Bergman, J. Jagielski, *Zachowane synagogi i domy modlitwy w Polsce. Katalog*, Żydowski Instytut Historyczny, Warszawa 1996, s. 7.

³ Tamże, s. 81, s. 131.

⁴ P. Kadłčik, *Wstęp*, [w:] W. Litwin (red.), *Ochrona dziedzictwa żydowskiego w Polsce*, Fundacja Ochrony Dziedzictwa Żydowskiego, Warszawa 2012, s. 4.

decyzjami sądów powiatowych synagogi przez zasiedzenie lub jako „mienie porzucone” przechodziły na własność Skarbu Państwa. Miejscowe władze chciały też adaptować budynki na własne potrzeby – sal koncertowych, estradowych, domów kultury, wykorzystując powierzchnię i okazałość gmachów.

Próby ratowania żydowskiej spuścizny kulturowej przed zapomnieniem podjęli po wojnie architekci Maria i Kazimierz Piechotkowie. Skupili się na ocaleniu od zapomnienia wyjątkowej na skalę światową sztuki budowy bóżnic drewnianych, opisanych w wydanej w 1957 roku książce *Bóżnice drewniane*. Praca Piechotków zawiera liczne rysunki techniczne (sporządzone m.in. na podstawie przedwojennej dokumentacji z Zakładu Architektury Polskiej Politechniki Warszawskiej) – rzuty, przekroje, aksonometrie oraz szczegółowo rozrysowane detale. Kolejne publikacje Piechotków oraz kolejne ich wznawiane wydania bez wątpienia są pionierskie i do dziś kluczowe w dziedzinie architektury synagogałnej.

Przełamanie tabu, jakim niewątpliwie było zachowanie dziedzictwa religii i kultury żydowskiej, nastąpiło w czasie tzw. „karnawału Solidarności” – w 1981 powstał Społeczny Komitet Opieki nad Cmentarzami i Zabytkami Kultury Żydowskiej⁵. Po roku 1989 zaczęto podejmować konkretne działania mające na celu ochronę dziedzictwa żydowskiego. Synagogi nieobjęte ochroną konserwatorską zostawały wpisane do rejestrów zabytków, m.in. leszczyńska i wyrzyska, omawiane niżej. Większy zakres działań był możliwy po roku 1997, kiedy uchwalono przełomową dla ochrony dziedzictwa żydowskiego Ustawę o stosunku państwa do gmin wyznaniowych żydowskich. Ustawodawca uregulował sprawy majątkowe – kto jest właścicielem nieruchomości, na jakich zasadach gmina lub Związek Gmin Wyznaniowych Żydowskich może ubiegać się o ich zwrot, nieruchomości zamienne lub odszkodowania.

Współcześnie można zaobserwować w Polsce wzrost zainteresowania kulturą żydowską. Na terenie całego kraju odbywają się festiwale poświęcone sztuce żydowskiej, publikowane są atlasy popularno-naukowe, prowadzone bazy danych, strony internetowe, organizuje się projekty artystyczne, seminaria i konferencje. Dużą rolę w wymienionych przedsięwzięciach odgrywa Muzeum Historii Żydów Polskich POLIN, jednak oddolnych inicjatyw wciąż przybywa – publicznych, prywatnych, finansowanych przez różne podmioty. Inicjatywy te nie są ze sobą skoordynowane i brak im wspólnej strategii⁶.

⁵ R.E. Gruber, *Dziedzictwo żydowskie w Polsce*, [w:] W. Litwin (red.), *Ochrona dziedzictwa żydowskiego w Polsce*, Fundacja Ochrony Dziedzictwa Żydowskiego, Warszawa 2012, s. 16.

⁶ Tamże, s. 17.

Synagoga

Synagoga to budynek o trojakiej funkcji dla społeczności żydowskiej: nabożeństw, nauki i spotkań⁷. Najważniejsza jest jednak wspólnota wiernych, dlatego synagogą może stać się każde miejsce, w którym modli się minjan (hebr. מינין – „liczba”), czyli dziesięciu dorosłych Żydów. Budynek pełni zatem drugorzędną rolę.

Polskie słowo synagoga pochodzi z greckiego συναγωγή („zebranie”, „zgromadzenie”). Odpowiada ono hebrajskiemu בית תפילה („dom zgromadzenia”). Jak sama nazwa wskazuje, synagoga służy zgromadzeniu, niekoniecznie w celach religijnych. Synagoga nie jest więc miejscem sacrum; nazywanie jej „świątynią” to błąd. Jediną świątynią Żydów była zburzona w roku 70 n.e. Świątynia Jerozolimska. Od tamtej pory judaizm jest religią raczej kongregacyjną niż scentralizowaną. Naród żydowski uległ rozproszeniu, a poszczególne wspólnoty, z czasem ewoluujące w gminy żydowskie⁸, gromadziły się wokół uczonych w synagogach. Prawo żydowskie pozwalało wspólnocie sprzedać budynek i nadać mu inną funkcję. Świętość miejsca, wynikająca z obecności Jahwe, pozostała wyłączną domeną świątyni.

Główna sala modlitwy w synagodze służyła wyłącznie mężczyznom i pierwotnie była jedynym pomieszczeniem bóżnicy, ewentualnie poprzedzonym dobudowanym przedsionkiem. Największy wpływ na układ synagogi, a nawet na całe rozwiązanie przestrzenno-architektoniczne ma bez wątpienia bima (hebr. במה, „bima”, ale też „scena”, czyli rodzaj mównicy, podwyższenia. Kolejnym elementem jest aron ha-kodesz (hebr. ארון הקודש, „święta szafa”), czyli specjalne miejsce na przechowywanie zwojów Tory – rodaków. Najpierw w formie skrzyni, z czasem aron ha-kodesz nabierał coraz większych rozmiarów, stając się dostawioną do ściany zdobioną szafą⁹. Aron ha-kodesz przykrywał parochet – תכריף („zasłona”), ozdobnie haftowany, w pobliżu zawieszano też דימת רנ („wieczne światelko”).

Integralną architektonicznie częścią są wydzielone przestrzenie dla kobiet (מישנה תרזע), nazywane „babińcami”, choć w języku polskim słowo to ma szersze znaczenie i dotyczy też analogicznych rozwiązań w cerkwiach czy kościołach. Babińce najczęściej przyjmują formę empor. Kobiety miały możliwość obserwowania nabożeństwa. Różnego rodzaju przegrody – ściany murowane, drewniane, zasłony, miały więc otwory, okna, kratki.

Synagogi wielkopolskie

Opublikowany w roku 2013 artykuł Iwony Markuszewskiej *Synagogi w Wielkopolsce*, napisany między innymi na podstawie badań terenowych porządkuje dane o bóżnicach na terenie województwa wielkopolskiego. Z 74 synagog

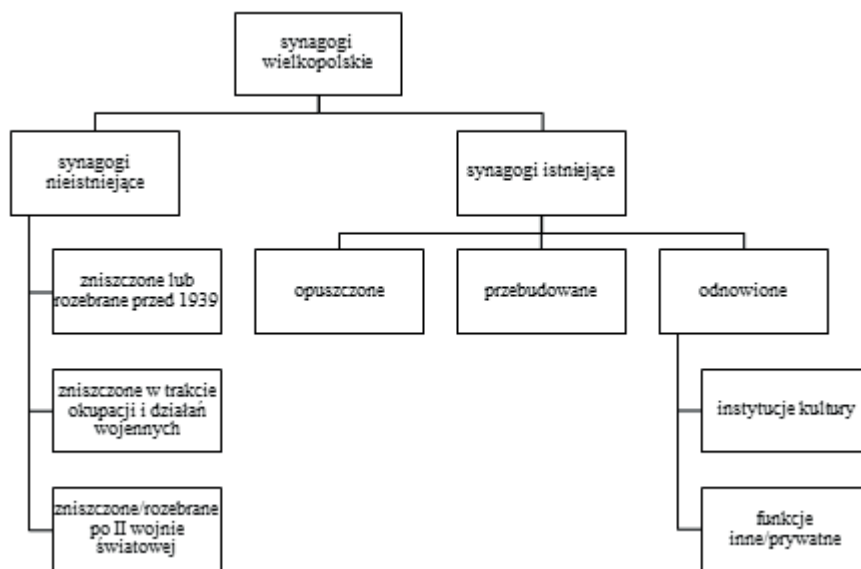
⁷ C. Krinsky, *Synagogues of Europe. Architecture, history, meaning*. The MIT Press, Cambridge, Massachusetts 1985, s. 8.

⁸ Tamże, s. 7.

⁹ M. Piechotka, K. Piechotka, *Bramy Nieba. Bóżnice drewniane na ziemiach dawnej Rzeczypospolitej*, Wydawnictwo Krupski i S-ka, Warszawa 1996, s. 17.

istniejących jeszcze przed wojną, do 2013 roku przetrwało 38 budynków¹⁰. Opisuując tak drastyczną różnicę, należy wziąć pod uwagę tendencję do wyburzania bóżnic zarówno przed wojną (w wyniku sprzedaży, w celach przebudowy), w trakcie okupacji, jak i po wojnie. W zestawieniach Markuszewskiej i innych, np. katalogu Bergman i Jagielskiego z 1996, pojawiają się też rozbieżności wynikające z odmiennej klasyfikacji – co po przebudowie pozostaje jeszcze byłą synagoga, a co jest już kompletnie innym obiektem.

Rozpatrując synagogi wielkopolskie pod kątem ich zachowania, można dokonać następującego podziału.



Ryc. 1. Podział synagog wielkopolskich
Opracowanie autorki.

Jest to tylko podział szkicowy, który pomaga zrozumieć problematykę architektury synagogałnej na terenie Wielkopolski. Posłużył on do wybrania przykładowych bóżnic omówionych niżej.

Synagogi nieistniejące, które rozebrano, zniszczono lub które uległy na przykład pożarom jeszcze przed II wojną światową, siłą rzeczy są najslabiej udokumentowane – rzadko zachowały się jakiegokolwiek zdjęcia lub plany, w niektórych przypadkach nieznana jest nawet dokładna lokalizacja synagogi. Bóżnice rozbierano w dwudziestoleciu międzywojennym między innymi z racji likwidacji miejscowej gminy żydowskiej. Część bóżnic została zniszczona podczas działań wojennych. Osobną kategorię stanowią synagogi zniszczone lub rozebrane już po II wojnie światowej, co dzieje się aż do dzisiaj.

¹⁰ I. Markuszewska, *Synagogi w Wielkopolsce*, „Obiekty religijne w krajobrazie. Prace Komisji Krajobrazu Kulturowego” 2013, nr 21, Komisja Krajobrazu Kulturowego Polskiego Towarzystwa Geograficznego, Sosnowiec 2013, s. 166.

Wiele istniejących do dzisiaj synagog, po przebudowach i adaptacjach pełni funkcje tak różne od pierwotnej, że rozpoznanie w budynku bóżnicy jest niemożliwe, i tylko źródła historyczne potwierdzają, że dany obiekt rzeczywiście był miejscem kultu. Na terenie Wielkopolski znajdują się też synagogi, które zachowały swój charakter, natomiast pozostają opuszczone. Przyczynami są wielokrotne zmiany właściciela, brak środków finansowych na remont. Synagogi odnowione, ale nieprzebudowane w drastyczny sposób, podzielone zostały na dwie grupy – głównie ze względu na funkcję i niejako zachowaną (lub niezachowaną) tożsamość miejsca. Dla przykładu w bóżnicach w Mosinie, Lesznie czy Ostrowie Wielkopolskim funkcjonują ośrodki kultury. Wszystkie te obiekty są odnowione i reprezentują wysoką wartość architektoniczną; zarówno budynki, jak i prowadzona w nich działalność odwołują się w pewien sposób do tożsamości żydowskiej.

Synagoga w Lesznie

Budynek synagogi w Lesznie w obecnej formie to efekt przebudowy osiemnastowiecznych murów w 1905 roku¹¹. Bryła wzniesiona została na planie prostokąta, ale towarzyszą jej rozmaite aneksy od stron wschodniej i zachodniej. Główna sala modlitwy, o planie zbliżonym do kwadratu, zajmowała większą część korpusu budowli. Od strony zachodniej z wnętrza bryły wydzielona została garderoba, a nad nią umieszczono babiniec. Pozostałe babiniec – północny i południowy – oparto na filarach. Przekrój sklepienia pozornego jest koszowy, w układzie kolebkowo-krzyżowym z lunetami na okna. Wystrój wnętrz zaprojektowano jako jednolity – polichromie oraz gzymsy utrzymano w spójnej tonacji kolorystycznej oraz z wykorzystaniem secesyjnych motywów roślinnych. W 1905 roku do głównej bryły od ulicy Narutowicza dobudowano aneks wieżowy.



Ryc. 2. Synagoga w Lesznie

Fot. autorki 2017.

¹¹ E. Leszczyńska, *Synagoga w Lesznie. Opracowanie historyczno-architektoniczne*, Poznań 1994, mpis, s. 3.

Poza nadaniem synagodze wyrazistego charakteru architektonicznego, aneks pełnił istotne funkcje programowe, mieszcząc pomieszczenia bóżnicy tygodniowej oraz pokoju dla rabinów, a na wyższej kondygnacji chór organowy. Na wysokości dachu największą uwagę skupiał niewątpliwie spektakularny, ośmiopiętrowy hełm wieży synagogi. Stał się on nie tylko elementem dominującym bryły, ale również oddziaływał na całe wnętrze urbanistyczne stosunkowo wąskiej ulicy. Mimo tak wielu akcentów wiedeńskiej secesji, od eliptycznych okien, przez koszowe sklepienie, arkady i łuki, po wystrój wewnętrzny, to właśnie hełm wieżowy nadał synagodze charakter bizantyjsko-mauretański.

W czasie II wojny światowej synagoga pełniła funkcję magazynu, a jej wyposażenie zostało rozkradzione lub zniszczone. W roku 1956 rozebrano charakterystyczną wieżę bóżnicy, zmieniając charakter budynku oraz całej przestrzeni urbanistycznej. Dawna synagoga służyła wtedy jako łaźnia miejska, ale pojawiły się próby przekształcenia jej w dom kultury. Ostatecznie projektu zaniechano, a budynek przekazano do użytku Wojewódzkiego Związku Gminnych Spółdzielni „Samopomoc Chłopska”. Przez kolejne czterdzieści lat pojawiały się kolejne pomysły na adaptację dawnej synagogi, jednak wszystkie na mniej lub bardziej zaawansowanym etapie porzucano. Najdalej zaszły prace projektowe w latach: 1964 (adaptacja na obiekt widowiskowo-estradowy), 1976 (adaptacja na dom kultury i salę wystawienniczą) i 1986 (adaptacja na salę koncertową), kiedy to poza inwentaryzacjami i analizami przedstawiano kosztorysy i wstępne projekty. Ostatecznie podczas sporów i dyskusji formalnych i korespondencyjnych, w synagodze ciągle znajdował się magazyn. 11 maja 1991 roku obiekt wpisano do rejestru zabytków pod numerem 1197/A.

W 1992 roku budynek przejęło Muzeum Okręgowe w Lesznie (ostatecznie został oddany do użytku w roku 2006) i jako Galeria Sztuki Muzeum Okręgowego w Lesznie, które jest instytucją kultury Samorządu Województwa Wielkopolskiego, funkcjonuje do dzisiaj. Poza wystawami stałymi i czasowymi dysponuje salą koncertową, która zajmuje górną część (po podzieleniu stropem żelbetowym w latach pięćdziesiątych stworzono dwie kondygnacje) dawnej głównej sali modlitw. Synagoga leszczyńska jest bez wątpienia jedną z największych i najlepiej zachowanych synagog na terenie województwa wielkopolskiego.

Synagoga w Kępnie

Murowaną synagogę w Kępnie wzniesiono w sierpniu 1815 roku¹². Bryła synagogi była prostopadłością krytą czterospadowym ceramicznym dachem. Większą część synagogi, planem zbliżoną do kwadratu, zajęła główna sala modlitw dla mężczyzn, jednonawowa i otwarta do sklepienia. Pozostała przestrzeń, od strony wschodniej, podzielono na trzy kondygnacje. Na parterze

¹² S. Zajczyk, *Bóżnica w Kępnie*, [w:] M. Łapa (red.), *Kępińscy Żydzi*, Wydawnictwo Tygodnika Kępińskiego, Kępno 2008, s. 185. Praca ta została opublikowana po raz pierwszy w „Biuletynie Historii Sztuki i Kultury” nr 2 z czerwca 1939 roku w Warszawie (s. 150-167).

na osi budynku znajdował się przedsionek, prowadzący do sieni, przez którą wchodziło do głównej sali oraz dwie klatki schodowe, a także dwa pomieszczenia we wschodnich narożach budynku: salę zebrań i archiwum. Od południa do synagogi przylegała przybudówka, stanowiąca osobne wejście do budynku. Dwie pozostałe kondygnacje zajmowały babińce, otwarte na główną salę.

Frontowa elewacja zachodnia wypełniona była ryzalitem zwieńczonym frontonem, umieszczonym na fryzie i architrawie. Całość opierała się na dwóch antach i czterech przyściennych kolumnach tokańskich, dzielących ryzalit na trzy pola, w których znalazło się troje drzwi. Ryzalit opierał się na cokole z sześcioma schodami. To właśnie zachodnia elewacja nadawała całemu budynkowi neoklasycystyczny charakter¹³. W ten sposób synagoga wpisała się we współczesny sobie nurt, zgrabnie lawirując między stylem sakralnym a świeckim. Elementem wytrącającym synagogę z czystego stylu neoklasycystycznego był z pewnością wysoki, masywny dach, nadający „ciekawy i niespotykany efekt plastyczny niepozbawiony wszakże przydźwięku pewnego prowincjonalizmu”¹⁴.



Ryc. 3. Synagoga w Kępnie

Fot. autorki 2018.

¹³ Tamże, s. 196.

¹⁴ A. Rogalanka, A. Holas, *Bóżnica w Kępnie. Dokumentacja opisowo-historyczna*, [w:] M. Łapa (red.) *Kępińscy Żydzi*, Wydawnictwo Tygodnika Kępińskiego, Kępno 2008, s. 220.

Salę modlitwy mężczyzn przesklepiono – wykończono deskowaniem, w formie sklepienia kolebkowego, bez wyraźnego oddzielenia gzymsem koronującym od ściany. Dało to efekt – złudzenie murowanego sklepienia kolebkowego, przy zastosowaniu nakrycia drewnianego, co było w XVIII wieku dość pospolitym zabiegiem. Ponadto sklepienie pokryte było polichromiami, na wzór bóżnic galicyjskich.

Podczas okupacji niemieckiej elementy wyposażenia synagogi zostały zrabowane i wywiezione bądź zniszczone. W budynku urządzono ujeżdżalnię koni, a później magazyn. Po wojnie własność gminy żydowskiej przeszła w gestię państwa jako „mienie opuszczone”. Władze powiatu przeznaczyły budynek na magazyn¹⁵. W latach pięćdziesiątych pojawiła się propozycja, by bóżnicę odnowić i przebudować z przeznaczeniem na dom kultury lub salę widowiskowo-kinową. W październiku 1955 roku sporządzono szczegółową inwentaryzację budynku – w tym nawet dokładne rysunki wszystkich elewacji, uwzględniające zniszczenia¹⁶. Z powyższych rysunków wynika, że konstrukcja nie była poważnie uszkodzona. Inwentaryzację zaprezentowano w grudniu 1955 roku, wraz z projektem wstępnym „adaptacji bóżnicy w Kępnie na Powiatowy Dom Kultury”¹⁷. W opisie technicznym do projektu przedstawiono założenie zupełnej przebudowy wnętrza – z racji nowego programu użytkowego – przy pozostawieniu bryły zewnętrznej i elewacji bez zmian. W projekcie w miejscu dawnej sali modlitwy przewidziano salę widowiskową. Poza inwentaryzacją i wstępnym projektem architektonicznym powstała opinia historyczna. Bóżnicę sklasyfikowano jako „jedyną obecnie bóżnicę zabytkową wyższej klasy [na terenie Wielkopolski]”¹⁸. W końcowych wnioskach autorzy opiniują projekt sali negatywnie, być może dlatego ostatecznie do przebudowy nie doszło.

W kolejnych latach nieodnawiany budynek pełnił funkcję magazynu mebli i materiałów budowlanych, co tylko pogłębiało stopień jego zniszczenia, choć w roku 1968 został wpisany do rejestru zabytków pod numerem 139/A (z 12 lipca 1968). W roku 1973 w synagodze wybuchł pożar. Ogień zniszczył dach i częściowo ściany budynku. Od tej pory obiekt ulegał dalszej dewastacji – w archiwum kaliskiej Delegatury WUOZ znajdują się zdjęcia z maja 1983 roku, przedstawiające synagogę w ruinie, nadal bez zadaszenia¹⁹. Z lat osiemdziesiątych pochodzi jeszcze jedna koncepcja przebudowy budynku i adaptacji na muzeum – w dokumentacji w Delegaturze WUOZ w Kaliszu znajduje się projekt konstrukcji

¹⁵ M. Łapa (red.), *Kępińscy Żydzi...*, dz. cyt., s. 207-208.

¹⁶ *Bóżnica w Kępnie. Inwentaryzacja*. 1955. Sygn. 201/012. Wojewódzki Urząd Ochrony Zabytków w Poznaniu. Delegatura w Kaliszu.

¹⁷ Wojewódzki Urząd Ochrony Zabytków w Poznaniu. Delegatura w Kaliszu. Sygn. 201/02 *Dokumentacja techniczna. Dom kultury /d.bóżnica/ Kępno. Projekt wstępny*. 1955.

¹⁸ A. Rogalanka, A. Holas, *Bóżnica w Kępnie...*, dz. cyt., s. 221.

¹⁹ Fotografie autorstwa Lecha Narębskiego, wykonane na potrzeby ówczesnego Archiwum Wojewódzkiego Konserwatora Zabytków w Kaliszu, bez sygnatury.

wieżby dachowej z adnotacją „Adaptacja na muzeum”²⁰ – brakuje jakichkolwiek koncepcji architektonicznych. Ten plan również nie został zrealizowany. Odbudowa dachu nastąpiła dopiero w latach 1988-1990. W 1999 roku, na mocy postępowania restytucyjnego, Starostwo Powiatowe w Kępnie przekazało bóżnicę Gminie Wyznaniowej Żydowskiej we Wrocławiu²¹. W roku 2009 przekazano budynek Gminie Kępno w drodze darowizny²². Od tamtej pory budynek pozostaje nieużytkowany. Na tyłach dawnej synagogi zgromadzono pozostałości macew z kępińskiego cmentarza żydowskiego.

Synagoga w Wyrzysku

Synagogę murowaną zbudowano ok. roku 1860 w stylu neoromańskim z cegły klinkierowej na ceglany fundament. Zastąpiła drewniany budynek, o którym nie zachowały się żadne informacje. Bóżnica wzniesiona została na planie prostokąta, jako stosunkowo prosta, wydłużona prostopadłościenna bryła przykryta dachem dwuspadowym. Ustawiona jest na osi zachód-wschód, kalenicowo. Główne wejście umieszczono nie bezpośrednio z ulicy, a w ścianie zachodniej. Wszystkie elewacje skromnie udekorowano architektonicznie, dłuższe ściany, północną i południową, podzielono wysuniętymi pilastrami z okrągłymi głowicami oraz ozdobiono gładkim fryzem i gzymsem z połówek cegieł. Główne wejście, umieszczone między pilastrami z prostymi głowicami, wieńczy trójkątny daszek z wystających cegieł, sugerujący tympanon. Dach pokryto ceramiczną karpiówką.

Budynek zaprojektowano jako trzykondygnacyjny – z główną salą modlitwy na parterze, piętrem w postaci empor w kształcie litery U oraz niewielkim strychem. Do wnętrza prowadził prostokątny przedsionek z dwoma towarzyszącymi mu aneksami – od północy klatką schodową, a od południa biurem.

Sala modlitwy była trójnawowa, podzielona sześcioma drewnianymi słupami w dwóch rzędach, na których opierały się empory. Bez wątplenia główna sala na parterze służyła mężczyznom, empory zaś pełniły funkcję babinców. Zarówno strop, jak i więźba dachowa zostały wykonane z drewna – belkowy strop tzw. wsuwkowy, z powalą z profilowanych desek malowanych od spodu na szaro w złote gwiazdki, więźba w systemie krokwiowo-kleszczowym. Na piętro prowadziły jednobiegowe drewniane schody, a na strych drabina z empory. We wschodniej ścianie symetrycznie umieszczono trzy wnęki. Zapewne środkowa z nich lub wszystkie trzy służyły jak aron ha-kodesz.

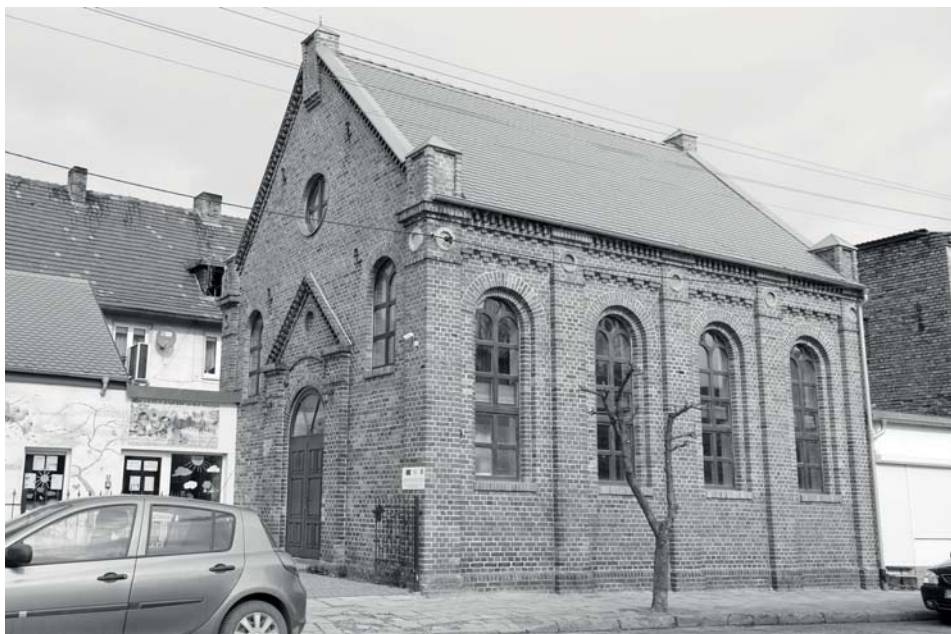
23 września 1922 roku, po likwidacji gminy żydowskiej, zgodnie z postanowieniem wojewody poznańskiego z sierpnia poprzedniego roku, synagoga przeszła na własność Skarbu Państwa. Wiadomym jest, że w dwudziestoleciu międzywojennym służyła jako magazyn. W czasach II wojny światowej okupanci używali budynku jako aresztu tymczasowego dla Polaków. Od 1945 roku w dawnej

²⁰ Wojewódzki Urząd Ochrony Zabytków w Poznaniu. Delegatura w Kaliszu. Sygn. 201/03 *Synagoga w Kępnie. Adaptacja na muzeum. Projekt konstrukcji więźby dachowej*. 1983.

²¹ M. Łapa, *Kępińscy Żydzi...*, dz. cyt., s. 209.

²² Informacja pochodzi z tablicy informacyjnej umieszczonej na terenie przyległym do kępińskiej synagogi.

synagodze funkcjonował magazyn warzyw, mebli i sprzętu turystycznego Komendy Hufca Harcerzy w Wyrzysku. W roku 1994, według Karty Ewidencyjnej, zaniedbany wówczas budynek wydzierżawiła osoba prywatna²³. Dokonano niezbędnego remontu, przystosowując miejsce do pełnienia funkcji skupu surowców wtórnych. 30 grudnia 1994 roku była synagoga wpisano do krajowego rejestru zabytków pod numerem A-761. Obecnie, po generalnym remoncie, dawna bóżnica służy jako sala zabaw dla dzieci. Wraz z przybudówką (wzniesioną od strony północnej po 1945 roku jako garaż) tworzy kompleks „Arka Noego”. Odrestaurowano elementy ozdobne elewacji, dach wraz z pokryciem i drewniane wykończenie wnętrza; uzupełniono też brakujące balustrady i tralki. Parter oraz przestrzeń między emporami wypełniono labiryntem ze zjeżdżalnicami i przeszkodami dla dzieci, sięgającym stropu nad piętrem. Strych zaaranżowano na mniejszą salę zabaw, umieszczając w północnej połaci dachu okna. Na posesji nie znajduje się żadna tablica pamiątkowa, jakkolwiek forma upamiętnienia czy choćby informacja o pierwotnej funkcji budynku.



Ryc. 4. Synagoga w Wyrzysku
Fot. autorki 2017.

Podsumowanie

Trudno jest doszukać się wspólnych cech opisanych synagog, rozpatrując przykłady tylko pod kątem architektonicznym. Bóżnice w Lesznie, Kępnie i Wyrzysku łączył układ programowy wynikający z pierwotnej funkcji, który łączy jednak synagogi w ogóle. Te trzy budynki zostały jednak wybudowane

²³ Według *Karta ewidencyjna zabytku architektury i budownictwa* (tzw. biała), sygn. 1271/Pi/Ew, poz. 12.

i wykończone w różnych stylach architektonicznych. Dzielą je gabaryty, zależne od liczebności gmin żydowskich i ich potrzeb. Z kolei liczebność i zamożność gmin oraz ich potrzeby miały bezpośredni wpływ na przebudowy, rozbudowy i remonty synagog, na kunszt wykonania i wyposażenia. Zmiany w konstrukcji, propozycje przebudowy oraz przygotowywane projekty oznaczają więcej dokumentacji, a zatem więcej dostępnych źródeł ułatwiających opisywanie, porównywanie i przyglądanie się synagodom. Podczas gdy synagoga w Lesznie udokumentowana jest na rycinach, w prawodawstwie, w projektach sporządzonych przed przebudową na początku XX wieku oraz w wielu innych dostępnych dokumentach, o niepozornej i służącej niewielkiej gminie synagodze w Wyrzysku można dowiedzieć się właściwie tylko z krótkiej Karty Ewidencyjnej Zabytku, sporządzonej w roku 1995, po wpisaniu bóżnicy do rejestru zabytków.

To, co łączy synagogi w Lesznie, Kępnie i Wyrzysku, to podobna historia użytkowania, wynikająca z historii regionu i sytuacji geopolitycznej. Lata świetności wszystkich trzech bóżnic, gdy były one zadbane i spełniały potrzeby miejscowych gmin, przypadają na XIX wiek oraz początek XX wieku, do czasów I wojny światowej. Charakterystyczne dla terenów Wielkopolski zjawisko masowej emigracji Żydów wpłynęło podobnie na społeczności żydowskie, a co za tym idzie na budynki synagog, zależne od wiernych – dla przykładu synagoga w Wyrzysku została opuszczona w związku z całkowitą likwidacją gminy. Nieomal ostatecznego zniszczenia dokonano podczas II wojny światowej, gdy leszczyńska, kępińska i wyrzyska synagoga podzieliły losy prawie wszystkich bóżnic na terenach okupowanych przez hitlerowskie Niemcy – uległy ograbieniu, zniszczeniu, przebudowom i zmianom funkcji. Również w czasach powojennych, zasadniczo aż do upadku PRL-u, omawiane synagogi łączyła podobna historia – służyły jako magazyny, składy, przekazywane z rąk do rąk lub użyczane różnym podmiotom. Choć kilkakrotnie proponowano różne adaptacje budynków, które mogłyby posłużyć lokalnym społecznościom, żadne z tych planów nie doszły jednak do skutku.

Lata 90. XX wieku poróżniły historie synagog i według zaproponowanego wyżej podziału bóżnic, każda z trzech omawianych znajduje się w innej sytuacji. Synagogę w Lesznie odnowiono przy ogromnym wkładzie władz samorządowych i pełni ona funkcje kulturalne przy zachowaniu, a na pewno upamiętnieniu pierwotnej tożsamości. Synagoga w Wyrzysku również została poddana renowacji, aczkolwiek wykorzystywana jako prywatna sala zabaw, działalnością ani żadnym sposobem upamiętnienia nie nawiązuje do dziedzictwa wyrzyskich Żydów. Synagoga w Kępnie, poza zrekonstruowanym dachem, pozostaje w zniszczonym, nieuporządkowanym stanie aż do dzisiaj. Choć omówione synagogi łączą podobne losy, choć wszystkie trzy bóżnice są wpisane do rejestru zabytków, obecnie ich stan zachowania i użytkowanie są skrajnie inne.

Bibliografia

- Bergman E., Jagielski J., *Zachowane synagogi i domy modlitwy w Polsce. Katalog*, Żydowski Instytut Historyczny, Warszawa 1996.
- Gruber S., Myers P., *Survey of Historic Jewish Monuments in Poland. A Report to the United States Commission for the Preservation of America's Heritage Abroad* [online], Nowy Jork 1995. Dostępny w Internecie <https://surface.syr.edu/arc/101>, [dostęp: 29 grudnia 2019].
- Krinsky C., *Synagogues of Europe. Architecture, history, meaning*. The MIT Press, Cambridge, Massachusetts 1985.
- Leszczyńska E., *Bóżnice Wielkopolski. Charakterystyka form i stan zachowania*, [w:] „Kronika Wielkopolski” 1991, nr 1-2 (58), 1991.
- Leszczyńska E., *Synagoga w Lesznie. Opracowanie historyczno-architektoniczne*, Poznań 1994.
- Litwin W. (red.), *Ochrona dziedzictwa żydowskiego w Polsce*, Fundacja Ochrony Dziedzictwa Żydowskiego, Warszawa 2012.
- Łapa M. (red.), *Kępińscy Żydzi*, Wydawnictwo Tygodnika Kępińskiego, Kępno 2008.
- Markuszevska I., *Synagogi w Wielkopolsce, „Obiekty religijne w krajobrazie. Prace Komisji Krajobrazu Kulturowego”* 2013, nr 21, Komisja Krajobrazu Kulturowego Polskiego Towarzystwa Geograficznego, Sosnowiec 2013.
- Piechotka M., Piechotka K., *Bóżnice drewniane*, Wydawnictwo Budownictwo i Architektura, Warszawa 1957.
- Piechotka M., Piechotka K., *Bramy Nieba. Bóżnice murowane na ziemiach dawnej Rzeczypospolitej*, Wydawnictwo Krupski i S-ka, Warszawa 1999.
- Seroka Z., Brzeziński P., *Wyrzysk. Wczoraj i dzisiaj*, Towarzystwo Przyjaciół Wyrzyska, Wyrzysk 2007.
- Sierpowski S., Drozdowski M. (i in.), *Dzieje Wyrzyska*, Wojewódzka Biblioteka Publiczna w Poznaniu, Poznań 1999.
- Topolski J., Modelski K. (red.), *Żydzi w Wielkopolsce na przestrzeni dziejów*, Wydawnictwo Poznańskie, Poznań 1999.
- Witkowski R., *Synagogi Wielkopolski. Wczoraj i dziś*, Parlament Europejski, Poznań 2011.

Źródła archiwalne

- Wojewódzki Urząd Ochrony Zabytków w Poznaniu, Delegatura w Kaliszu, sygn. 201/012, *Bóżnica w Kępnie. Inwentaryzacja*, 1955.
- Wojewódzki Urząd Ochrony Zabytków w Poznaniu, Delegatura w Kaliszu, sygn. 201/02, *Dokumentacja techniczna. Dom kultury /d.bóżnica/ Kępno. Projekt wstępny*, 1955.
- Wojewódzki Urząd Ochrony Zabytków w Poznaniu, Delegatura w Kaliszu, sygn. 201/03, *Synagoga w Kępnie. Adaptacja na muzeum. Projekt konstrukcji więźby dachowej*, 1983.
- Wojewódzki Urząd Ochrony Zabytków w Poznaniu, Delegatura w Pile, sygn. 1271/Pi/ *Synagoga w Kępnie. Adaptacja na muzeum. Projekt konstrukcji więźby dachowej*, 1983.
- Ew. Karta Ewidencyjna Zabytków Architektury i Budownictwa. Bóżnica w Wyrzysku.
- Wojewódzki Urząd Ochrony Zabytków w Poznaniu, Delegatura w Lesznie, sygn. 23/26.
- Wojewódzki Urząd Ochrony Zabytków w Poznaniu, Delegatura w Lesznie, sygn. 400.

Wojewódzki Urząd Ochrony Zabytków w Poznaniu, Delegatura w Lesznie, sygn. 1814.
Studium rewaloryzacji budynku dawnej synagogi w Lesznie przy ul. Narutowicza i adaptacji na salę koncertową, 1986-1987.

Wojewódzki Urząd Ochrony Zabytków w Poznaniu, Delegatura w Lesznie, sygn. 2566.

Wojewódzki Urząd Ochrony Zabytków w Poznaniu, Delegatura w Lesznie, sygn. 3136.

The Synagogal Architecture in Greater Poland. Case Study of Leszno, Kępno and Wyrzysk

This text concerns history of synagogues in Greater Poland with case studies of Leszno, Kępno and Wyrzysk. The history of preservation of jewish heritage in Poland is outlined – from first scientists, architects, and historians of art, till nowadays – Foundation for the Preservation of Jewish Heritage in Poland. The idea of synagogue's building is considered, with all necessary components, which evolved over the years. The history of Jews of Greater Poland is presented, including synagogues built by them. Part of case studies of Leszno, Kępno and Wyrzysk are histories of local jewish communities and synagogues, especially in post-war period.

keywords: *synagogue, Jews, Greater Poland, synagogal architecture, jewish heritage.*

Recenzował dr hab. inż. arch. Jan Kurek