

inż. arch. Patrycja Dapa
inż. arch. Wiktoria Dziadula
inż. arch. Klaudia Sosna
Studenckie Koło Naukowe LAB 60+
Politechnika Śląska

Architektura w czasach zmian demograficznych. Działalność Studenckiego Koła Naukowego LAB60+ (SKN LAB 60+)

Problem starzenia się społeczeństwa jest obszarem zainteresowań SKN LAB 60+. Działania studentów skupiają się na kształtowaniu prawidłowego otoczenia dla osób starszych i projektowaniu poprzez doświadczanie, czyli kontakt z użytkownikami, z miejscem którego dotyczy projekt, co wpływa na świadomość potrzeb osób starszych.

słowa klucze: *projektowanie uniwersalne, dostępność architektury, projektowanie dla starzejącego się społeczeństwa, studenckie koło naukowe, edukacja przez doświadczanie.*

Wstęp

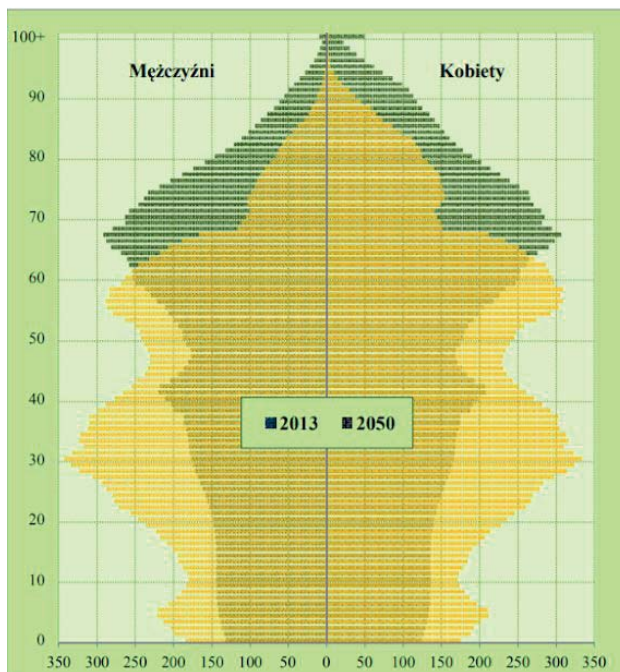
Architekci i projektanci stoją obecnie przed trudnym zadaniem przystosowania przestrzeni do zmian, jakie zachodzą w społeczeństwie. Szybkie starzenie się ludności, także w Polsce, niesie ze sobą wiele konsekwencji, w tym również zmian w sposobie patrzenia na użytkownika przestrzeni. Projektowanie uniwersalne i projektowanie dla starzejącego się społeczeństwa to tematy, które coraz częściej wybrzmiewają na forum i są podejmowane w świecie projektowania dostępnego i bez barier. W związku z tym na Wydziale Architektury Politechniki Śląskiej powstało Studenckie Koło Naukowe LAB 60+ (SKN LAB 60+), którego głównym celem jest uwrażliwienie młodych architektów na potrzeby specyficznych użytkowników, jakimi są osoby starsze.

Zmiany demograficzne i ich wpływ na architekturę

Według danych Głównego Urzędu Statystycznego w 2050 co trzecia osoba w Polsce będzie w wieku 60+. W porównaniu do obecnej sytuacji demograficznej w najbliższych latach szacowany procent udziału osób starszych (w wieku poprodukcyjnym) wzrośnie o około 19%. „Zgodnie z założeniami opracowanej przez Główny Urząd Statystyczny prognozy demograficznej, obejmującej okres do 2050 r., w przyjętej perspektywie wystąpi znaczne zmniejszenie liczby dzieci i osób dorosłych, zaś zwiększy się liczba i udział osób starszych (Wykres 16). W stosunku do 2013 r. ubytek dzieci w wieku 0-14 lat szacowany jest na 1,65 mln co stanowi 71,4 % ich liczby w bazowym roku prognozy (w miastach – 68,4% oraz 75,2% na wsi). Z kolei liczba osób dorosłych (15-64 lata) zmniejszy się

w perspektywie do 2050 r. o 8,3 mln; pod względem liczebności zasoby tej grupy ludności w końcu prognozowanego okresu będą stanowiły w miastach 61,5% stanu z 2013 r., a na wsi 81,2%”¹.

Wykres 16. Piramida wieku ludności w latach 2013 i 2050



Ryc. 1. „Prognoza ludności na lata 2014-2050”, Studia i Analizy Statystyczne, GUS, Warszawa 2014

Źródło: *Sytuacja demograficzna osób starszych i konsekwencje starzenia się ludności Polski w świetle prognozy na lata 2014-2050* [1].

Opisane zmiany demograficzne wpływają na szereg dziedzin życia, w tym na środowisko zbudowane. W związku ze starzeniem się ludności konieczna jest realizacja postulatu dostępności, która jest ściśle związana z projektowaniem uniwersalnym. „Definicja twórcy filozofii projektowania uniwersalnego – Rona `Mace’a, rozwinięta przez Centrum Universal Design przy North Carolina State University, mówi że jest to projektowanie produktów oraz otoczenia tak, aby były one dostępne dla wszystkich ludzi, w największym możliwym stopniu, bez potrzeby adaptacji bądź wyspecjalizowanego projektowania”². Projektowanie

¹ Departament Badań Demograficznych i Rynku Pracy, 10-13. Prognoza ludności Polski na lata 2014-2050, [w:] *Sytuacja demograficzna osób starszych i konsekwencje starzenia się ludności Polski w świetle prognozy na lata 2014-2050*, pod. red. Głównego Urzędu Statystycznego, Warszawa 2014, s. 33-40.

² Fundacja Laboratorium Architektury 60+, Wytoczne w zakresie projektowania uniwersalnego mając na uwadze potrzeby osób niepełnosprawnych, na zlecenie: Ministerstwa Infrastruktury i Budownictwa, Departament Budownictwa, Warszawa 2016, s. 5-12.

uniwersalne to idea działająca i rozwijająca się od kilku dekad na całym świecie. Coraz częściej jako priorytet stawiamy potrzeby drugiego człowieka, jak również uczymy się wrażliwości na potrzeby osób z różnymi dysfunkcjami³.

W Polsce również taki sposób podejścia do projektowania jest coraz bardziej powszechny i powstaje coraz więcej pracowni architektonicznych, a także organizacji zajmujących się uświadamianiem, szkoleniem oraz projektowaniem dla osób niepełnosprawnych lub starszych. Taką fundacją jest np. „Fundacja Polska bez barier”, która rozpoczęła działalność w 2002 roku. W skład fundacji wchodzi eksperci z różnych dziedzin: konsultanci HR, architekci, inżynierowie, trenerzy. „Promujemy zmiany, które włączają osoby z niepełnosprawnościami w główny nurt życia społecznego i kulturalnego. Uważamy, że każdy ma prawo do równego traktowania”⁴.

Z kolei Fundacja Laboratorium Architektury 60+ (LAB 60+) to pierwsza w Polsce fundacja zajmująca się innowacyjnym podejściem do projektowania dla starzejącego się społeczeństwa. Fundacja LAB 60+ została założona w 2016 roku przez dr inż. arch. Agnieszkę Labus. W skład LAB 60+ wchodzi wielu ekspertów z różnych branż, łącząc swoje doświadczenia z zakresu socjologii, architektury czy prawa. Fundacja realizuje projekty we wszystkich skalach przestrzennych od polityki miejskiej, poprzez zagospodarowanie przestrzeni, projektowanie



Ryc. 2. Okładki „Wytoczne w zakresie projektowania uniwersalnego mając na uwadze potrzeby osób niepełnosprawnych” Listopad 2016
„Mikslokatorski. Modelowa kamienica dla Warszawy”

³ Narodowe Centrum Badań i Rozwoju, Wprowadzenie – motywacja do wdrożenia modeli, [w:] *Moduły zajęć PROJEKTOWANIA UNIWERSALNEGO w ramach wybranych obszarów kształcenia; Konkurs „Projektowanie uniwersalne” w ramach PO WER*, Warszawa, s. 2-3.

⁴ *Polska bez barier – o nas*, [online], Warszawa, Fundacja Polska Bez Barier, Dostępny w internecie: <http://polskabezbarier.org/about.html> [dostęp: 9 grudzień 2019].

architektury, wnętrz i designu. Tworzy również wiele ekspertyz, raportów, konsultuje projekty z uwzględnieniem tzw. perspektywy 60+⁵.

LAB 60+ jest autorem wytycznych w zakresie projektowania uniwersalnego mając na uwadze potrzeby osób niepełnosprawnych, stworzonych na zlecenie Ministerstwa Infrastruktury i Budownictwa. Obecnie na podstawie ekspertyzy opracowywane są "Standardy dostępności budynków". Wytyczne to kompendium wiedzy dla osób zajmujących się projektowaniem przestrzeni i budynków w myśl koncepcji projektowania uniwersalnego.

LAB 60+ jest ściśle związana z Politechniką Śląską w Gliwicach, a szczególnie z Wydziałem Architektury. W związku z tym od początku działalności fundacji stawiano na włączanie w jej działania studentów.

Działalność Studenckiego Koła Naukowego LAB 60+

Studenckie Koło Naukowe LAB 60+ działa przy Wydziale Architektury Politechniki Śląskiej w Gliwicach. Zostało powołane do życia przez dr inż. arch. Agnieszkę Labus, Prezes Fundacji Laboratorium Architektury 60+(LAB 60+), w czerwcu 2016 r. Opiekunami SKN LAB 60+ są dr inż. arch. Iwona Benek oraz dr inż. arch. Agnieszka Labus. Obecnie zespół studentów to 28 aktywnych osób (stan na 07.11.2019 r.). Działalność skupia się wokół tematów z zakresu projektowania uniwersalnego, ze szczególnym uwzględnieniem osób starszych. Głównymi aktywnościami, które podejmują studenci w SKN LAB 60+ jest; współorganizowanie i udział w konferencjach naukowych, organizowanie i udział w warsztatach projektowych, szerzenie i promocja idei projektowania uniwersalnego wśród studentów architektury i pokrewnych kierunków projektowych. Koło LAB60+ w swoich dokonaniach może pochwalić się m.in. współorganizowaniem Międzynarodowej Konferencji Naukowej GenderSTE w Gliwicach w 2017 roku, udziałem w wydarzeniu MediaTent w Gliwicach w 2018 roku, czy wystąpieniem na temat projektowania uniwersalnego na zaproszenie Zespołu ds. Polityki Senioralnej w aglomeracji kalisko-ostrowskiej w roku 2019. W roku 2018 studenci SKN LAB 60+ wzięli udział w warsztatach projektowych pod nazwą „Ogród Doznań”, który był organizowany przy Domu Pomocy Społecznej św. Franciszka Salezego w Warszawie. W roku 2019 SKN LAB 60+ zorganizował i przeprowadził warsztaty projektowe pt. „Strefa Wodna” dla Specjalnego Ośrodka Szkolno-Wychowawczego w Ziemiećicach.

Projekty

Prace w grupach warsztatowych były ukierunkowane na przeprowadzenie procesu projektowego odnoszącego się do istniejących uwarunkowań przestrzennych i społecznych: zadaniem studentów na wstępnym etapie pracy było zdobycie wiedzy na temat preferencji użytkowników lub dotychczasowego sposobu użytkowania przestrzeni. W metodzie pracy przyjęto następujące założenia:

⁵ *Czym jest LAB60+*, [online], Laboratorium Architektury 60+, Dostępny w internecie: <https://lab60plus.pl/czym-jest-lab-60/> [dostęp: 12.12.2019].

- formuła edukacji przez doświadczenie – obserwacja sposobu użytkowania przestrzeni, tworzenie projektu w rzeczywistych uwarunkowaniach, weryfikacja zdobytej dotychczas wiedzy na temat projektowania uniwersalnego oraz na temat znaczenia przestrzeni społecznych,
- wypracowanie założeń koncepcji na podstawie rozpoznania potrzeb użytkowników.

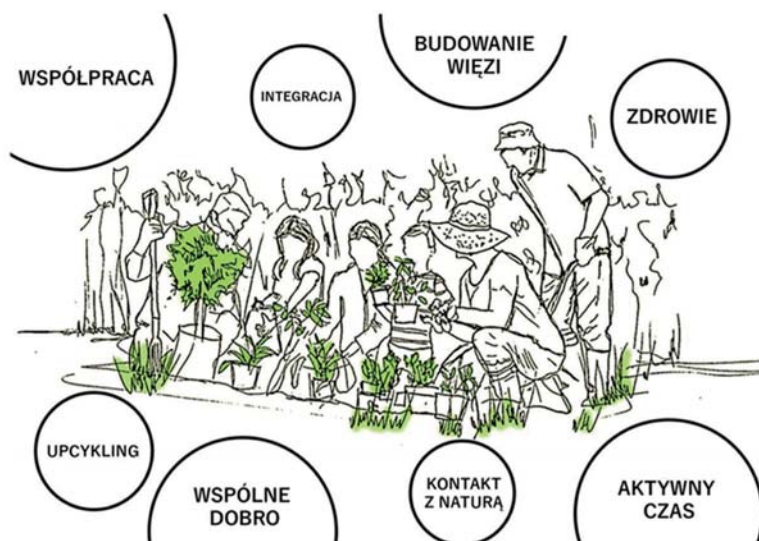
„Ogród Doznań” przy Domu Pomocy Społecznej im. św. Franciszka Salezego w Warszawie

W dniach 18-19.05.2018 roku członkowie SKN LAB60+: Paulina Konsek, Patrycja Dapa, Maciej Mądry, Wiktoria Dziadula, Piotr Kurach, Marta Cabaj, Agnieszka Ziulek, brali udział w trzydniowych warsztatach projektowych. pt.: „Ogród Doznań” w Przytułku św. Franciszka Salezego w Warszawie. Warsztaty organizowane były przez nasze koło naukowe oraz Koło Naukowe Architektów Krajobrazu przy SGGW / Warsaw University of Life Sciences w Warszawie. Efektem warsztatów było opracowanie koncepcji ogrodu terapeutycznego i społecznego. Prowadzącymi warsztaty były: dr inż. arch. Anna Szewczenko, dr inż. arch. Iwona Benek oraz dr inż. Kinga Kimic. Warsztaty rozpoczęły się od rozmów z pracownikami przytułku oraz jego mieszkańcami.

Koncepcja 1

Zespół: Marta Cabaj, Wiktoria Dziadula, Patrycja Dapa

Koncepcja pierwsza opierała się na idei współpracy i relacji sąsiedzkich. Wszystkie nowe meble, mała architektura i wyposażenie ogrodu DPS miały być wykonywane w ramach warsztatów, w których uczestniczyliby nie tylko mieszkańcy domu seniora, ale także osoby z pobliskich osiedli. Taki zabieg



Ryc. 3. Koncepcja idei współpracy i warsztatów
Autorzy opracowania: Marta Cabaj, Wiktoria Dziadula, Patrycja Dapa.

miał wzbudzić poczucie powiązania z otoczeniem. Taka celowo zaplanowana aktywność w formie warsztatów daje to możliwość nawiązania kontaktów sąsiedzkich, kontrolowany przyływ ludzi „z zewnątrz” w określonych godzinach i ilościach – daje to gwarancje sprawnej i satysfakcjonującej współpracy.

Pomysł na układ przestrzenny polegał na stworzeniu stref o różnym charakterze. Założono stworzenie miejsca, gdzie mieszkańcy Przytułku mogliby spędzać wolny czas na świeżym powietrzu. Wzdłuż istniejącej arterii została poprowadzona kręta ścieżka spacerowa, tworząca nowe, ciekawe przestrzenie. Wewnątrz „zakrętów” powstały miejsca takie jak: miejsce do zajęć na świeżym powietrzu, rabaty z pachnącymi kwiatami do hortiterapii, rabaty uprawne przystosowane dla osób na wózku (podwyższone), mała szklarnia, ścieżka sensoryczna wzdłuż granicy ogrodu oraz miejsca do odpoczynku w zaciszu drzew.

Koncepcja 2

Zespół: Maciej Mądry, Paulina Konsek, Piotr Kurach

Druga koncepcja miała na celu zorganizowanie przestrzeni wokół budynku tak, aby uatrakcyjnić jakość życia mieszkańców poprzez umożliwienie wspólnego spędzania czasu. Poszczególne strefy ogrodu odpowiadają innej porze dnia, aby każdy miał możliwość skorzystania z ogrodu. Każda ze stref została nazwana odpowiednio do pory dnia, zaś rośliny zostały dobrane tak, aby oddziaływać kolorem i zapachem.

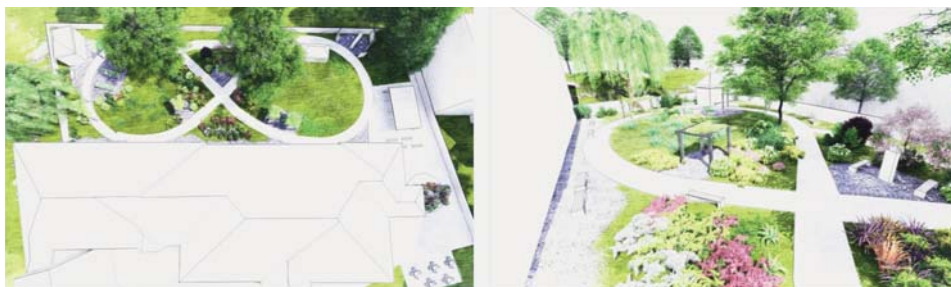
Powstały strefy, takie jak: aktywny poranek, pobudzenie umysłu, pracowite popołudnie, leniwe popołudnie, wieczorne wytchnienie, rozrywkowy weekend oraz strefa ze ścieżką sensoryczną.

Ścieżka stworzona została z pachnących, kolorowych roślin oraz pólka na ścianie z przedmiotami angażującymi zmysł dotyku, w strefie „aktywny poranek” zaprojektowano polanę do ćwiczeń, siłownię na świeżym powietrzu, kosz do koszykówki, tarcze do darta, boule oraz mini golfa. Natomiast w strefie „pracowite popołudnie” przewidziano szklarnię, krzewy owocowe, donice z warzywami i ziołami, pergola z pnączami i kompostownik.

Strefa Wodna dla Specjalnego Ośrodka Szkolno-Wychowawczego w Ziemiećicach

W dniach 20-21.05.2019 r członkowie Studenckiego Koła Naukowego LAB60+ brali udział w dwudniowych warsztatach projektowych dotyczących koncepcji strefy wodnej przy budynku Specjalnego Ośrodka Szkolno-Wychowawczego w Ziemiećicach. „Specjalny Ośrodek Szkolno-Wychowawczy w Ziemiećicach to przyjazne miejsca, gdzie dzieci otoczone są właściwą opieką przez kreatywny zespół, uczą i rozwijają się na najlepszym poziomie. Placówka całkowicie dostosowana jest do potrzeb osób niepełnosprawnych, w szczególności poruszających się na wózkach inwalidzkich. Przyjazny budynek podzielony na kolorowe moduły, przeznaczony dla określonej grupy wiekowej, dostosowany do potrzeb i rozwoju każdego ucznia”⁶.

⁶ *Informacje*, [online], SOSW Ziemiećice, 2016, Dostępny w internecie: <https://www.facebook.com/pg/soswziemiecice/about/> [dostęp: 12.12.2019].



Ryc. 4. Wizualizacja koncepcji

Autorzy opracowania: Maciej Mądry, Paulina Konsek, Piotr Kurach.



Ryc. 5. Schemat koncepcji

Autorzy opracowania: Maciej Mądry, Paulina Konsek, Piotr Kurach.

Organizatorami warsztatów byli: Regionalna Fundacja Pomocy Niewidomym, Fundacja Laboratorium Architektury 60+(LAB 60+) i Studenckie Koło Naukowe LAB60+ działające na Wydziale Architektury Politechniki Śląskiej w Gliwicach. W ramach warsztatów cztery grupy projektowe pracowały nad różnymi koncepcjami zagospodarowania. W efekcie powstały cztery różne projekty, z czego jeden został wyróżniony.

Koncepcja 1 – wyróżnienie

Zespół: Klaudia Sosna (lider), Jadwiga Małecka, Piotr Szendera, Martyna Maciejczyk, Dominika Niżnik

Głównym założeniem było zaprojektowanie fontanny umiejscowionej w sąsiedztwie istniejącego placu zabaw, dopasowanej do potrzeb użytkowników. Po przeprowadzeniu analiz i wywiadów określono główne cele projektowe:

- oddzielenie istniejącego parkingu od strefy zabaw dla dzieci,
- połączenie obecnych na placu zabaw urządzeń utwardzoną nawierzchnią dostosowaną do potrzeb użytkowników poruszających się na wózkach inwalidzkich,
- zaprojektowanie zacienionego miejsca spotkań i odpoczynku,
- powiększenie strefy zabaw oraz wprowadzenie dodatkowych funkcji.

Idea projektu zakładała stworzenie ścieżki wodnej przeplatającej się ze ścieżką pieszą oraz spełniającej różnorodne funkcje – relaksacyjną, zabawową, edukacyjną, rehabilitacyjną.

Ścieżka pieszka okalająca cały obiekt i tereny mu towarzyszące, powstała po przeanalizowaniu układu funkcjonalnego budynku. Poza wytyczeniem nowego ciągu pieszego wydzielone zostały trzy strefy funkcjonalne: edukacyjna, zabaw i wyciszenia połączone trasą wodną oraz dodatkową strefą integracyjną.

W strefie edukacyjnej przewidziano: dysze wodne służące do wodnej zabawy dla dzieci z niepełnosprawnościami, bramy wodne z delikatnym strumieniem wody pozwalające na ochłodę w upalne dni zarówno dzieciom jak i ich opiekunom,



Ryc. 6. Zagospodarowanie strefy wodnej przed budynkiem SOSW w Ziemięcicach
Autorzy opracowania: Klaudia Sosna, Jadwiga Małecka, Piotr Szendera,
Martyna Maciejczyk, Dominika Niżnik.

„ścianę dotyku” stworzoną z różnych materiałów, oddzielającą parking od placu zabaw i spełniającą funkcję edukacyjną.

Strefa zabaw zakładała stworzenie: utwardzonej nawierzchni przystosowanej dla dzieci z niepełnosprawnościami, łączącej wszystkie urządzenia z placu zabaw oraz zabawki wodnej o wysokości dostępnej dla siedzących na wózkach dzieci.

W strefie wyciszenia znajdować się miały namiotowe, kolorowe zadaszenia, nawiązujące do motywu tęczowego ośrodka, na które delikatnie opadać będzie woda, miało to być również miejsce osłaniające przed przegrzaniem oraz miejsce odpoczynku z ławką dostosowaną dla dzieci poruszających się na wózkach inwalidzkich.

Proponowane rozwiązania w strefie integracji: miejsca spotkań i edukacji wyposażone w stoliki z funkcją dostawienia wózka inwalidzkiego, przeznaczone dla wspólnych spotkań nauczycieli, opiekunów, dzieci i ich rodziców, transparentne, kolorowe zadaszenia żaglowe, zapewniające odrobinę cienia i rośliny do aromaterapii, takie jak: lawenda, mięta, rumianek, fiołek wonny itp., pobudzające zmysł węchu.

Wszystkie te rozwiązania mają zaspokajać wykazane w ankietach potrzeby osób mieszkających i pracujących w ośrodku, być estetyczne i dostosowane dla dzieci z niepełnosprawnościami, ze szczególnym uwzględnieniem dysfunkcji wzroku, oraz możliwe do zrealizowania minimalnymi nakładami finansowymi.

Koncepcja 2

Zespół: Wiktoria Dziadula (lider), Patrycja Bartos, Natalia Żak, Barbara Rostańska, Zuzanna Dudek, Klaudia Wawelczyk.

Obecnie na terenie ośrodka znajdują się dwa miejsca, które zorganizowane są do aktywnego spędzania czasu. Jest to plac zabaw znajdujący się z prawej strony budynku, tuż przy parkingu, a także ścieżka sensoryczna nieco za budynkiem w wydzielonej części działki. Projekt przewiduje utworzenie kolejnego miejsca, które wprowadzałoby dodatkowe funkcje różnicujące możliwości spędzania czasu na zewnątrz ośrodka.

Głównym elementem projektu jest fontanna za aktualnym placem zabaw. Wycofana w głąb działki nie będzie rozbijała funkcjonalnie placu zabaw, natomiast będąc zaraz za nim stanowiłaby jego dopełnienie – nie jako zwykła fontanna tylko mini wodny plac zabaw. Relacja ta oraz doprowadzone w okolicach tego miejsca podłączenie do wody wpłynęły na decyzję o wyborze tego właśnie miejsca.

Całość koncepcji zaprojektowana jest w kolistych kształtach, a poszczególne strefy oddzielone są od siebie dwoma drózkami, które łączą się w jedną. Stanowią one suchą strefę, wzdłuż której przewidziano ławki oraz miejsca na wózki, dzięki czemu opiekunowie mogą swobodnie obserwować podopiecznych, a osoby na wózkach obcować z wodą. Wodny plac zabaw jest podzielony na trzy strefy – fontannę do kąpielii, cokół z kołami oraz fontanny z instalacjami generującymi różne dźwięki spadającej wody. Pierwsza ze stref to fontanna na planie koła z centrycznie rozmieszczonymi dyszami. Znajduje się ona na poziomie posadzki i nie jest wydzielona żadnymi barierami, aby dostęp do niej był swobodny dla każdego. Wyłożona posadzką antypoślizgową jest bezpieczna dla dzieci, które

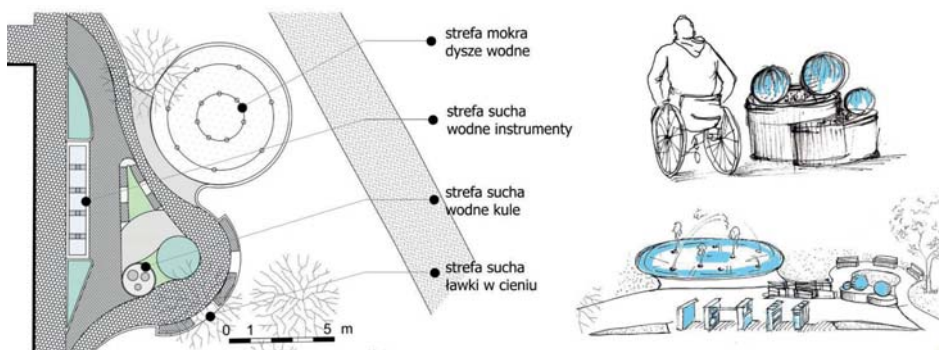
mogą wejść, a także wjechać żeby poczuć wodę na swojej skórze. Pozostałe strefy są dedykowane dla osób, które chcą poczuć wodę w sposób bardziej sensoryczny. Druga strefa – cokół z kołami pozwala na zaznajomienie się z różnymi fakturami. Każda z kul wykonana jest z innego materiału, dając różne wrażenia dotyku. Spływająca po tych powierzchniach woda wzbogaca efekt i fakturę. Trzecia strefa opiera się na zmysłu słuchu. Kraniki, z których kapie woda na różne metalowe płytki to prosty zabieg, na otrzymanie różnych efektów dźwiękowych. Strefa ta ma działać relaksacyjnie i skłaniać do odpoczynku.

Drugim obszarem projektu jest ogród motosensoryczny. Usytuowany jest wzdłuż ścieżki, która znajduje się za budynkiem ośrodka i prowadzi do istniejącej ścieżki sensorycznej. Jest to miejsce, w którym obecnie nic się nie dzieje, a znajduje się blisko wyjść z poszczególnych sal, w których prowadzone są zajęcia. Stanowiłby ciekawą alternatywę, łatwo dostępną z ośrodka, dla oddalonej ścieżki sensorycznej. Ogród ten zaprojektowany jest jako ścieżki w kształcie przenikających się okręgów, aby stanowiły całość z fontanną i scalały całą przestrzeń. Po prawej stronie znajduje się ścieżka sensoryczna, która byłaby uzupełnieniem ścieżki istniejącej. Wije się ona prawie przez całą długość. Tę stronę zamyka mini tętnia, z siedziskami i zadaszeniem, w której można odpocząć. Po lewej druga odnoga zawiera pergole zmysłów, które nie tylko dają cień, ale także pobudzają różne zmysły, poprzez wypełnienie dolnej części pergoli różnymi zróżnicowanymi elementami. W części centralnej zaprojektowano okrągłe poszerzenie, w którym znajdują się donice na podwyższeniach, dostosowane do osób na wózkach. Jest to doskonała przestrzeń do prowadzenia hortiterapii.

Fontanna w formie wodnego placu zabaw oraz ogród motosensoryczny stanowią ciekawą alternatywę spędzania czasu na zewnątrz. Zaprojektowane jako kompozycyjna całość scalają teren oraz łączą odseparowane od siebie istniejące funkcje – plac zabaw i ścieżkę sensoryczną.

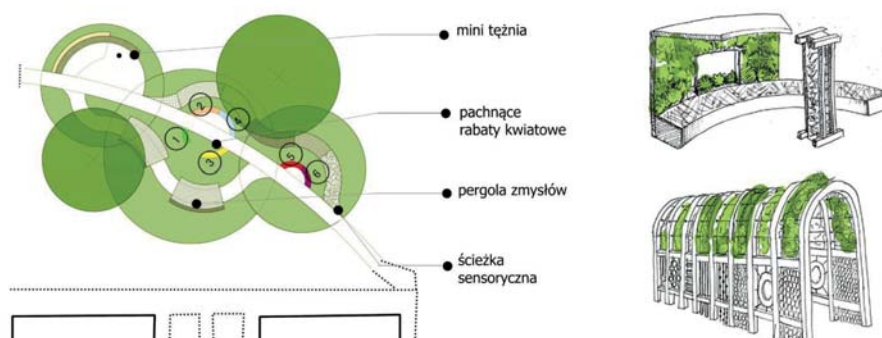
Koncepcja 3

Zespół: Marta Cabaj, Kajetan Stachowiak, Dominik Róg, Aleksandra Mazur, Oliwia Plekaniec



Ryc. 7. Zagospodarowanie strefy wodnej przed budynkiem SOSW w Ziemięcicach

Autorzy opracowania: Wiktoria Dziaduła, Patrycja Bartos, Natalia Żak, Barbara Rostańska, Zuzanna Dudek, Klaudia Wawelczyk.



Ryc. 8. Zagospodarowanie strefy motosensorycznej przed budynkiem SOSW w Ziemięcicach
Autorzy opracowania: Wiktoria Dziadula, Patrycja Bartos, Natalia Żak, Barbara Rostańska,
Zuzanna Dudek, Klaudia Wawelczyk.

Celem projektu było stworzenie koncepcji terenu wraz z siedziskami oraz sensorycznym domkiem.

Użytkownikami obiektu są dzieci oraz personel. Po przeprowadzeniu wywiadu z pracownikami wyciągnięto następujące wnioski: dzieci najchętniej korzystają z placu zabaw oraz spacerują po ścieżce sensorycznej. Potrzebami personelu są ścieżki dostosowane dla wózków inwalidzkich, zapewnienie ogrodzenia przy placu zabaw, oddzielenie go od parkingu, zastosowanie większej ilości sprzętu do zabaw.

Rozważono problemy z jakimi muszą walczyć na co dzień użytkownicy obiektu: brak miejsca z zacienieniem, brak połączenia ścieżek, zbyt wąskie ścieżki, brak odgródzenia parkingu od placu zabaw. Autorzy podjęli decyzję wprowadzenia podziału terenu na następujące strefy: sensoryczny odpoczynek, dolina relaksu-strefa piknikowa i tęczowa zabawa.

Celem koncepcji siedzisk było zaproponowanie mebla dopasowanego do określonego miejsca – Ośrodka dla dzieci z dysfunkcjami w Ziemięcicach. Efektem były dwie ergonomiczne, ekologiczne ławki, wykonane z drewnianych desek. Jedna z zadaszeniem, chroniąca przed nadmiernym słońcem, druga z miejscem przeznaczonym na wózek inwalidzki oraz kwietnikiem z lawendą, by dzieci mogły rozwijać zmysł węchu. Co więcej zaproponowano domek sensoryczny, gdzie wychowankowie mogliby rozwijać zmysł wzroku, poprzez zastosowanie kolorowych, zwisających materiałów, czy kolorowych gąbek. A wszystko to otoczone lawendą i kolorowymi kwiatami.

Sensoryczny domek pełni funkcję miejsca odpoczynku oraz interakcji ze znajdującymi się w nim przedmiotami sensorycznymi.

Główną inspiracją stworzenia fontanny była tęcza (jej obły kształt oraz kolory). Sama fontanna ma być wodną ścieżką, która ma ujście przy ścianie oddzielającą, plac zabaw od parkingu. Woda ma przedstawiać kolor niebieski, kwiaty kolory, żółte i fioletowe, dookoła zieleń, a posadzka bezpieczna, przy huśtawkach kolor pomarańczowy. Całość została tak zaprojektowana, by nie naruszać układu istniejącego.

Koncepcja 4

Zespół: Patrycja Dapa (lider), Olga Lipińska, Iga Soczawa, Wiktoria Morawska, Krzysztof Hendel.

Celem koncepcji jest odpowiedzenie na potrzeby i zadania projektowe. Po wizji lokalnej zauważono, jak wiele modernizacji wymaga ta przestrzeń – od braku oddzielenia parkingu od placu zabaw, po brak odpowiedniej nawierzchni, przez co poruszanie się po terenie placu zabaw jest utrudnione nawet dla osób pełnosprawnych.

Celem było zintegrowanie dwóch części placu zabaw – suchej i mokrej. Przez przeniesienie huśtawek połączone zostały strefy oraz jednocześnie zaakcentowana ich odmienność. Pomysłem było dostosowanie strefy mokrej do potrzeb dzieci niepełnosprawnych i stworzenie dla nich wyjątkowej przestrzeni gwarantującej rozrywkę, edukację oraz rehabilitację. Dzięki zastosowaniu odpowiednich urządzeń wodnych jednocześnie oddziałujemy na wiele zmysłów (słuch, dotyk, wzrok, zapach). Zastosowane elementy wydzieliły spójne ścieżki – część grającą, część edukacyjną oraz rehabilitacyjną. Elementy będą różnokolorowe i podświetlane, co potęguje oddziaływanie na dzieci i ich zmysły w zależności od potrzeb. Atrakcją zapewnią będą kolorowe tuby, o różnych dyszach, wydające różne dźwięki podczas pryskania wodą. Dzięki umieszczeniu stolików z wodą plac wodny stał się dostępny również dla dzieci na wózkach, które z powodzeniem mogą do nich podjechać i uczestniczyć w zajęciach manualnych. Równoległe poręcze mogą pełnić funkcję rehabilitacyjną (umożliwiają ćwiczenia poruszania się o własnych siłach), ale również służyć dobrej zabawie.

Kolejną propozycją jest ażurowa przegroda oddzielająca plac zabaw od parkingu, jest to szkielet ściany wypełniony donicami z różną roślinnością, która pełni dodatkowo funkcję poznawczą.

Ostatnią odpowiedzią na potrzeby miejsca jest wprowadzenie nawierzchni bezpiecznej, gwarantującej wyrównanie terenu i strefowanie – strefę mokrą kolorem niebieskim, natomiast suchą bordowym.

Podsumowanie

SKN LAB 60+ to grupa młodych ludzi, którzy w swoich działaniach skupiają się na potrzebach osób starszych. Studiowanie zasad projektowania uniwersalnego, rozpoznawanie wymagań użytkowników, którzy w procesie projektowania są często pomijani, co powoduje ich wykluczenie z życia społecznego, jest nietypowe, ale bardzo ważne. Prezentowane działania SKN LAB 60+ pokazują, że studenci są otwarci na potrzeby różnych grup użytkowników.

Najistotniejszym aspektem przeprowadzonych warsztatów była możliwość podjęcia przez studentów tematu o dużym znaczeniu społecznym, w rzeczywistych uwarunkowaniach i przeprowadzenia procesu koncepcyjnego w pełnym dialogu z użytkownikami przestrzeni. W ramach zwykłego toku studiów nie zawsze istnieje możliwość pracy w bezpośrednim kontakcie projektowanej przestrzeni i jej użytkowników.

Przeprowadzone warsztaty, ale też inne działania SKN LAB 60+, są okazją do przetestowania przez przyszłych projektantów-inspiratorów zmian przestrzennych i dyskusji nad ich znaczeniem społecznym.



Ryc. 9. Wizualizacja koncepcji zagospodarowania strefy wodnej przed budynkiem SOSW w Ziemięcicach

Autorzy opracowania: Patrycja Dapa, Olga Lipińska, Iga Soczawa, Wiktoria Morawska, Krzysztof Hendel.

Bibliografia

- Departament Badań Demograficznych i Rynku Pracy, *Prognoza ludności Polski na lata 2014-2050* [w:], *Sytuacja demograficzna osób starszych i konsekwencje starzenia się ludności Polski na świetle prognozy na lata 2014-2050*, pod. red. Głównego Urzędu Statystycznego, Warszawa 2014, s. 33-40, dostępny w Internecie: http://stat.gov.pl/download/gfx/portalinformacyjny/pl/defaultaktualnosci/5468/18/1/1/ludnosc_w_starszym_wieku.pdf [dostęp: 3.11.2020]. Fundacja Laboratorium Architektury 60+, *Wytyczne w zakresie projektowania uniwersalnego mając na uwadze potrzeby osób niepełnosprawnych*, na zlecenie: Ministerstwa Infrastruktury i Budownictwa, Departament Budownictwa, Warszawa 2016.
- Narodowe Centrum Badań i Rozwoju, Wprowadzenie – motywacja do wdrożenia modeli, [w:] *Moduły zajęć PROJEKTOWANIA UNIWERSALNEGO w ramach wybranych obszarów kształcenia; Konkurs „Projektowanie uniwersalne” w ramach PO WER*, Warszawa, s. 2-3. Dostępny w internecie: https://www.ncbr.gov.pl/fileadmin/POWER/03.05...PUN_19/zalacznik_nr_13_-_Modele_projektowania_uniwersalnego.pdf, [dostęp: 03.11.2020].
- Polska bez barier – o nas*, [online], Warszawa, Fundacja Polska Bez Barrier, Dostępny w internecie: <http://polskabezbarier.org/about.html>, [dostęp: 9 grudzień 2019].
- Czym jest LAB60+*, [online], Laboratorium Architektury 60+, <https://lab60plus.pl/czym-jest-lab-60/> [dostęp: 12 grudzień 2019].
- Informacje, SOSW Ziemięcice, 2016, <https://www.facebook.com/pg/soswziemiecice/about/> [dostęp: 12.12.2019].

**The architecture in times of the demographic changes.
Activities of the Student Scientific Club LAB60 +
(SSC LAB 60+)**

The problem of the aging society is an area of SSC LAB 60+'s interest. Students' activities focus on shaping the right environment for the elderly and design through experience – contact with users of the space which is being designed, which affects the awareness of the older people's needs.

keywords: *universal design, architecture accessibility, design for an aging society, student research/science club, education through experience.*

Recenzował dr hab. inż. arch. Jan Kurek