

KRZYSZTOF WOŹNIAKWydział Budownictwa, Architektury i Inżynierii Środowiska
Politechniki Łódzkiej

CERKIEW W JAŁÓWCE JAKO PRZYKŁAD ŚWIĄTYNI NURTU TRADYCYJNEGO

Opiniodawca: **prof. dr hab. Krzysztof Stefański**

We współczesnej architekturze cerkiewnej w Polsce dostrzec można dwa nurty: nowoczesny i historyzujący. W artykule przedstawiono analizę cerkwi Podwyższenia Świętego Krzyża w Jałówce, zbudowanej w latach 1959-1962. Ma ona tradycyjny, krzyżowo-kopułowy układ, a wśród zasadniczych elementów go tworzących dominują formy historyzujące. Pozwala to na zakwalifikowanie jej do drugiego nurtu. Prześledzono szczegółowe rozwiązania elewacji i wnętrza, użyte środki wyrazu, a także źródła inspiracji autora cerkwi. Zauważono, że świątynia ta jest pozytywnym przykładem współczesnej architektury cerkiewnej o historyzującej formie. Przykład ten dowodzi, że tradycja architektoniczna wschodniego chrześcijaństwa jest wciąż żywa.

1. Wprowadzenie

Konserwatyzm chrześcijaństwa wschodniego wyraża się między innymi na polu form architektonicznych. Proces kreacji przestrzeni sakralnej podporządkowany jest bowiem wypracowanemu kanonowi, ale i bizantyńskiej tradycji architektonicznej oraz bogatej symbolice [2]. Do podstawowych założeń kanonicznych należy trójpodział na narteks, nawę i prezbiterium z pomocniczymi pomieszczeniami (diakonikonem i prothesis), oddzielenie nawy od sanktuarium ikonostasem oraz orientacja na wschód.

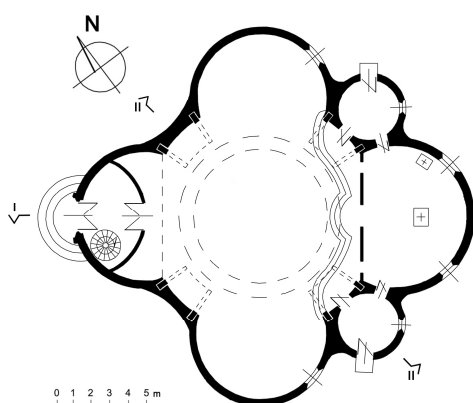
Tradycja w architekturze niektórych współczesnych cerkwi w Polsce została zinterpretowana w oparciu o współczesne formy. Inne świątynie przybierają zaś formy zdecydowanie historyzujące. Przykładami świątyń pierwszego nurtu są: cerkiew Świętej Trójcy w Hajnówce, Narodzenia Najświętszej Marii Panny w Białym Borze czy świętego Jozafata Kuncewicza w Krukłankach. Drugi nurt

reprezentowany jest przez cerkiew Narodzenia Najświętszej Bogurodzicy w Gródku, świętego Mikołaja w Częstochowie czy Podwyższenia Świętego Krzyża w Jałówce.

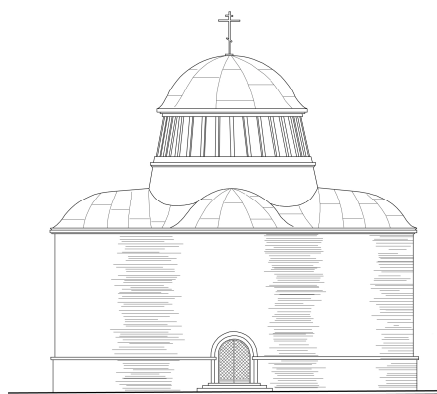
2. Przykład cerkwi Podwyższenia Świętego Krzyża w Jałówce

Położona tuż przy białoruskiej granicy miejscowość Jałowka ma dziś charakter niewielkiej wsi. Jej początki sięgają prawdopodobnie czasów średniowiecza, gdy tereny te były częścią Księstwa Pińczowskiego (wcześniej Księstwa Wołyńsko-Halickiego), włączonego za Kazimierza Wielkiego do Polski [1]. Cerkiew, zbudowana w latach 1959-1962, położona jest na działce usytuowanej przy centralnym placu. W otaczającej plac zabudowie dominują parterowe domy z dwuspadowymi dachami. Działka cerkiewna zamyka wnętrze placu od strony południowo-wschodniej. Sama świątynia stanowi lokalną dominantę o niewielkiej skali, dostosowanej do wiejskiego otoczenia. Dominanta ta ma tylko lokalny zasięg oddziaływania – raczej nie jest widoczna z większej odległości. Jej lokalne znaczenie urbanistyczne jest jednak bardzo istotne, wyraźnie góruje ona nad otaczającą bardzo niską zabudową i organizuje przestrzeń wnętrza placu. Podobnie porządkująco oddziałuje wolnostojąca (choć związana z ogrodzeniem) dzwonnica (rys. 4). Świątynia jest zatem dobrze wpisana w kontekst urbanistyczny tej niewielkiej miejscowości.

Cerkiew Podwyższenia Krzyża Świętego w Jałówce, autorstwa profesora Aleksandra Grygorowicza, zbudowana jest na tetrakonchowym planie (rys. 1). Jest to w istocie plan krzyżowy, rozbudowany o dwa okrągłe pomieszczenia, kryjące pastoforia, umieszczone pomiędzy ramionami krzyża od strony prezbiterium. Plan ten, nawiązujący do cerkwi w Bagaranie (Armenia) [1], świetnie nadaje się do realizacji bizantyńskiego schematu krzyżowo-kopułowego, co zostało dość konsekwentnie przeprowadzone. Forma leżących pomiędzy ramionami krzyża czterech potężnych żelbetowych słupów, została potraktowana w sposób zdecydowanie odbiegający od rozwiązań historycznych, wręcz modernizujący. Obszerne wnęki w słupach stanowią czytelne nawiązanie do apsydiol, występujących zwłaszcza w cerkwiach ormiańskich i gruzińskich, na przykład typu Dźwari. Wnęki te nadają słupom lekkości. Pomimo współcześnie rozwiązywanej partii słupów [1], wśród elementów budujących bizantyński układ dominują formy bliskie historycznym. Pochylone, zwężające się ku górze słupy, przechodzą bowiem dość płynnie w bęben kopuły, tworząc tradycyjne pendentywy. Stożkowa forma bębna, kontynuując pochylenie słupów, zbliżona jest jednak do rozwiązań tradycyjnych. Podobnie historyzujący, hemisferyczny kształt kopuły. Nad czteroliściem planu rozpięto dwie kolebki, które krzyżują się w centrum kopułowym. Kolebki zakończone są apsydalnie w ramionach krzyża, w ten sposób również prezbiterium zakończone jest tradycyjną apsydą. Podkreślić należy też, że przyjęta krzywizna sklepień, stożkowy kształt bębna oraz kopuły zostały wyraźnie wyartykułowane w zewnętrznej formie świątyni.



Rys. 1. Jałównka. Plan świątyni
Fig. 1. Jałównka. Plan of the church



Rys. 2. Jałównka. Elewacja północno-wschodnia
Fig. 2. Jałównka. An east-north elevation

Pastoforia, związane z prezbiterium, zaprojektowane zostały jako pomieszczenia niższe niż zasadnicza część bryły, nie zaburzają więc czytelności krzyżowej kompozycji obiektu. Zatem wśród zasadniczych elementów, konsekwentnie budujących układ krzyżowo-kopułowy, dominują te o formach tradycyjnych. Pozwala to określić formę świątyni jako historyzującą.

3. Rozwiązania szczegółowe i wnętrze świątyni

Lapidarne rozwiązanie elewacji cerkwi w Jałównce (rys. 2 i 3), o niewymuszonej prostocie i elegancji, z niewielkimi, wąskimi oknami oraz miękkim wyrazie, wyraźnie nawiązuje do ruskich świątyń różnych szkół, przede wszystkim nowogrodzkiej, np. soboru świętego Mikołaja czy Mądrości Bożej w Nowogrodzie Wielkim. Jedynie okna bębna podkopułowego zakończone są prosto, co jest raczej dyskretnym zasygnalizowaniem ich współczesnej proveniencji. Rozwiązaniem zbliżonym do tradycyjnego jest potraktowanie dwukrzywiznową powierzchnią wyższej części elewacji, oznaczającej tradycyjnie świat duchowy, a jednokrzywiznową niższej, symbolu świata ziemskiego. Elewacje są bardzo oszczędne w detal, w zasadzie ograniczono go do daszku nad zachodnim wejściem o swobodnym, płynnym kształcie (rys. 3). Kamienna podmurówka nadaje elewacjom organiczności. Tradycyjnie miękki wyraz plastyczny obiektu został uzyskany głównie dzięki miękkości konchowych kształtów, a także krzywokreślonej linii dachu. Takie potraktowanie elewacji niewątpliwie konsekwentnie wynika z przyjętej historyzującej konwencji. W rysunku elewacji widoczne jest zwężenie bębna ku górze (rys. 3).



Rys. 3. Jałówka. Widok cerkwi
Fig. 3. Jałówka. A view of the church



Rys. 4. Jałówka. Dzwonnica
Fig. 4. Jałówka. A campanile

Wnętrze nawy jałowskiej świątyni ma charakter centralny, jest skupione wokół potężnego, dominującego centrum kopułowego. Narteks został dość zręcznie wycięty w zachodnim ramieniu tetrakonchy i znajduje się pod płytą chóru. Świątynia jest dość jasna (choć nieprzesadnie). Miejszem największego natężenia światła jest przestrzeń podkopułowa, doświetlona otworami okiennymi w bębnie. Poza tym przestrzeń nawy doświetlają kanonicznie wykonane witraże Chrystusa i Apostołów (z prawej strony) oraz witraż Bogurodzicy i świętych prawosławnych (ze strony lewej). W części prezbiterialnej znajdują się witraże świętej Eufrozyny Połockiej i Aleksandra Newskiego, doświetlające zgodnie z kanonem część prezbiterialną. W późnych latach sześćdziesiątych wnętrze cerkwi zostało wzbogacone polichromiami profesora Józefa Łotowskiego [1]. Cztery potężne żelbetowe słupy, pochylone do środka ku górze zawierają obszerne wnęki (apsydiole), które nadają im lekkości, choć także wpływają na odbiór kształtu wnętrza, zbliżając go nieco charakterem do świątyń ormiańskich. Zakończenia słupów w postaci pendentywów, płynnie przechodzące w zwężający się bęben kopuły są silnymi elementami współtworzącymi wnętrze, podobnie jak tradycyjne, skrzyżowane kolebki o regularnych krzywiznach. Solea zaprojektowana została dookolnie, z zaznaczoną wyraźnie półkolistą amboną i klirosami.

Dwa okrągłe pomieszczenia pastoforiów umieszczone są w sposób pozwalający na łatwe, czytelne przeprowadzenie procesyjnego tzw. Wielkiego Wejścia, czyli przeniesienia darów eucharystycznych ze stołu ofiarnego przez diakońskie drzwi, soleę i wrota rajskie na ołtarz. Ukształtowanie przestrzeni północnego pastoforium pozwala na łatwą penetrację wzrokową pomieszczenia przez wiernych podczas tzw. proskomidii. Umieszczono tam zewnętrzne drzwi, ze względu na bliskość domu parafialnego. W praktyce pomieszczenie to pełni funkcję zakrystii, a żertwiennik został usytuowany w północnej części prezbiterium, prawie na wprost drzwi diakońskich, co również swobodnie umożliwia poprawne działania liturgicznie związane z proskomidiami i Wielkim Wejściem.

Bez wątplenia cerkiew ta spełnia wymogi kanoniczne pod względem trójdzielności i wyodrębnienia powierzchni pastoforiów, a także pod względem oświetlenia, z jej rozświetloną kopułą oraz w drugiej kolejności prezbiterium. Południowo-wschodnia orientacja cerkwi, wynikająca z uwarunkowań urbanistycznych zdaje się jednak być rozwiązaniem na granicy kanonicznego. Brakuje też tradycyjnego okna od wschodu. Zastosowany krzyżowo-kopułowy układ zdecydowanie sprzyja jednak spełnianiu funkcji liturgicznych. Dominująca kopuła (symbol Chrystusa) stanowi poważną przesłankę uprawniającą do chrystocentrycznego odczytania wymowy świątyni.

4. Wnioski

Wykorzystanie w jałowskiej świątyni elementów żelbetowych o modernistycznej proveniencji wyraża czytelnie jej współczesne pochodzenie. Niewątpliwie jednak wśród elementów tworzących jej krzyżowo-kopułowy układ przestrzenny dominują silnie inspirowane rozwiązaniami historycznymi. Decyduje to o jej kwalifikacji do nurtu tradycyjnego. W jej dyspozycji przestrzennej możemy odnaleźć historyczne inspiracje i nawiązania, na przykład do cerkwi w Bagaranie, z racji tetrakonchowego planu i bryły. Cerkiew w Jałównce wpisuje się w również w polską tradycję – łatwo zauważyć pokrewieństwo planu tej świątyni na przykład z siedemnastowieczną, tradycyjną cerkwią świętego Jerzego w Siemianówce, z cerkwią Jana Chrzciciela w Grzybowszczyźnie (z roku około 1930), a także z cerkwią świętego Aleksandra Newskiego w Sokółce (z lat 1850-1853). Również dzwonnica jałowskiej świątyni jest również pewnego rodzaju nawiązaniem do tradycyjnych w Polsce form, znanych na przykład z cerkwi w Radoszycach czy Płonnej. Forma świątyni jest zatem silnie zakorzeniona w tradycji.

Jałowska cerkiew stanowi jeden z pozytywnych przykładów współczesnej architektury cerkiewnej nurtu historyzującego, obok na przykład świątyni Narodzenia Najświętszej Bogurodzicy w Gródku. Wykorzystanie bizantyńskoruskiego modelu krzyżowo-kopułowego we współczesnej świątyni dowodzi, że tradycja architektoniczna wschodniego chrześcijaństwa jest wciąż żywa. Opisany przykład wskazuje też, że jedną z dróg rozwoju tej tradycji jest włączanie elementów wykorzystujących nowe technologie do form wypracowanych przez wieki. Wskazuje również na to, że możliwa jest pewna różnorodność form w obrębie prawosławnych kanonów i tradycji i że wciąż możliwy jest rozwój tychże form, nawet w obrębie nurtu historyzującego. Wyrazistą formę tego obiektu można też odczytać jako próbę szerszej odpowiedzi na problem pogodzenia tradycji z nowoczesnością, podstawowego dla kreacji współczesnej świątyni ortodoksyjnej.

Literatura

- [1] **Grygorowicz A.:** Cerkiew w Jałówcze, materiały z V Międzynarodowej Konferencji Naukowo-Technicznej Budownictwo Sakralne i Monumentalne, Wydawnictwo Politechniki Białostockiej, Białystok 2004, s. 99.
- [2] **Uścińowicz J.:** Symbol, archetyp, struktura: hermeneutyka tradycji w architekturze świątyni ortodoksyjnej, Dział Wydawnictw i Poligrafii Politechniki Białostockiej, Białystok 1997.

THE ORTHODOX CHURCHE IN JAŁÓWKA AS EXAMPLE OF HISTORIC TREND

Summary

In the article orthodox church in Jałówka is presented. It is example of traditional trend in sacral architecture. The trend distinguishes itself from the contemporary one. In the article the conclusion is drawn that this object respond to the problem of traditional, contemporary orthodox church. The author formulated the thesis that the tradition connected with the orthodox christianity is not closed, but still living and open to new forms.