

Monika Drab  
 Politechnika Wroclawska  
 Wydział Architektury  
 Katedra Historii Architektury, Sztuki i Techniki

## Wczesna chrześcijańska architektura sakralna w Starej Dongoli

*Niniejszy artykuł ma na celu przybliżenie tematyki przykładowych założeń z najwcześniejszej chrześcijańskiej architektury sakralnej w Starej Dongoli w Sudanie. Badania na tym obszarze są prowadzone już przez ponad 50 lat w ramach prac Polskiej Misji Archeologicznej w Dongoli (Sudan).*

**słowa kluczowe:** Stara Dongola, chrześcijaństwo, architektura sakralna, misja archeologiczna.

Sudan nie kojarzy się z miejscem, które warto zwiedzać ze względu na zachowane tam zabytki. Nie kojarzy się także z rozwiniętym państwem w czasach średniowiecza, a już na pewno nie kojarzy się z państwem czy królestwem chrześcijańskim. Okazuje się, że każde z tych skojarzeń jest prawidłowe. Przy tym wszystkim mało kto wie o miejscu takim, jak Stara Dongola (dzisiejsza miejscowość Gaddar), która jest perłą na światową skalę<sup>1</sup>. Liczba i skala odkryć na terenie Starej Dongoli budzi uznanie badaczy, a stan zachowania zabytków architektonicznych zadziwia. Dodatkowo może zaskakiwać fakt, że występowanie chrześcijaństwa na terenie dzisiejszego Sudanu jest udokumentowane na ponad trzy wieki wcześniej niż w Polsce.



Ryc. 1. Stanowisko archeologiczne w Starej Dongoli, widok w stronę pałacu Ioannesa

*Fot. autorki*



Ryc. 2. Stanowisko archeologiczne w Starej Dongoli, widok na klasztor

*Fot. autorki*

<sup>1</sup> Stara Dongola znajduje się na narodowej Liście Informacyjnej (ang. Tentative List), która jest pierwszym krokiem do wpisu na listę światowego dziedzictwa UNESCO. Dostępne w Internecie: <http://whc.unesco.org/en/tentativelists/652/> [dostęp: 21.12.2018].

Historycznie Stara Dongola (historyczne tereny Nubii) była stolicą Królestwa Makurii od VI w., aż do czasów kiedy to agresja ze strony Egiptu i wewnętrzna niezgoda doprowadziły do jego upadku w XIV w.

Stara Dongola znajduje się na terenie współczesnego, północnego Sudanu (położonego w północno-wschodniej części Afryki), w połowie drogi między 3 a 4 kataraktą. Oddalona jest od współczesnej stolicy Sudanu – Chartumu<sup>2</sup> o ok. 400 km w linii prostej w kierunku północnym. W tym miejscu, w bezpośrednim sąsiedztwie Nilu, na jego wschodnim brzegu prace prowadzi Polska Misja Archeologiczna w Dongoli (Sudan).



Ryc. 3. Mapa świata z lokalizacją starej Dangoli (Sudan)

*Źródło: opracowanie własne.*

Misja ta prowadzi badania terenowe w tym miejscu od 1964 roku, kiedy odbyła się pierwsza kampania. Na czele projektu stał prof. Kazimierz Michałowski<sup>3</sup>. Jednak podczas pierwszych dwóch lat badania terenowe prowadził architekt Antoni Ostrasz, później do 2006 roku kierownikiem misji był dr hab. Stefan Jakobielski, po nim prof. Włodzimierz Godlewski. W tym roku (2018) kierownikiem został dr Artur Obłuski<sup>4</sup>.

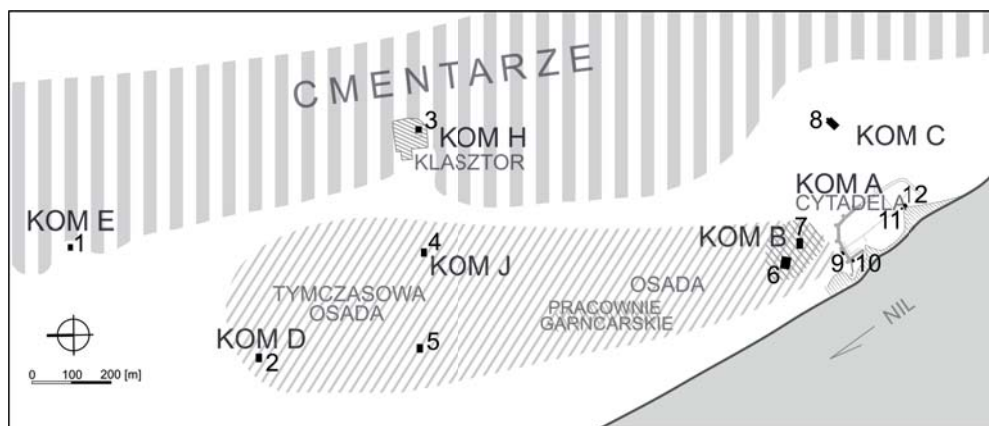
Stanowisko Polskiej Misji Archeologicznej w Dongoli jest jednym z największych polskich stanowisk archeologicznych na świecie. Rozciąga się przez 2 km wzdłuż brzegu Nilu oraz obejmuje powierzchnię ok. 1,5 km<sup>2</sup>.

<sup>2</sup> Central Intelligence Agency: <https://www.cia.gov/library/publications/the-world-factbook/geos/su.html> [dostęp: 21.12.2018].

<sup>3</sup> Żył w latach 1901-1981. Archeolog, egiptolog, historyk sztuki. Jest to kluczowa postać dla polskiej archeologii: stworzył w Polsce szkołę archeologii śródziemnomorskiej.

<sup>4</sup> <https://pcma.uw.edu.pl/2017/12/27/13493/> [dostęp: 21.12.2018].

Klimat panujący na stanowisku badawczym jest gorący, pustynny. Wilgotność względna jest bardzo niska (podczas pobytu w listopadzie i na początku grudnia można było zaobserwować najniższą wilgotność wynoszącą 18%, zaś gdy wilgotność znacznie wzrosła, to przekroczyła nieznacznie 30%)<sup>5</sup>. Występują duże dobowe wahania temperatur oraz częste, silne wiatry, co wiąże się także z burzami piaskowymi. Deszcze są bardzo rzadkie, jednak podczas pory deszczowej bardzo intensywne. Wszystko to ma bardzo zły wpływ na zabytkowe obiekty budowlane (wzniesione zwykle z cegły mułowej), przyspieszając ich erozję<sup>6</sup>.



Ryc. 4. Mapa stanowiska w Starej Dongoli. Opracowanie własne oparte na cytowanych poniżej pracach P.M. Gartkiewicza i W. Godlewskiego:

- 1 – Kościół Mozaikowy, 2 – Kościół D, 3 – Kościół Klasztorny, 4 – Kościół Północny,
- 5 – Kościół Północno-zachodni, 6 – Katedra, 7 – Kościół na Planie Krzyża, 8 – Sala Tronowa/ Meczet, 9 – Kościół Wieżowy, 10 – Kościół Filarowy, 11 – Budynek na Planie Krzyża,
- 12 – Kościół Królewski

Na stanowisku archeologicznym w Starej Dongoli odkryto wiele różnych zabytków. Do najciekawszych odkryć, poza tytułowymi obiektami sakralnymi (których na stanowisku jest kilkanaście), należą: fortyfikacje cytadeli, architektura mieszkalna (domy parterowe i piętrowe), pałac króla Ioannesa, klasztor, pracownie ceramiczne, sala tronowa, krypta arcybiskupa Georgiosa i wiele malowideł ściennych odnalezionych w tych obiektach<sup>7</sup>.

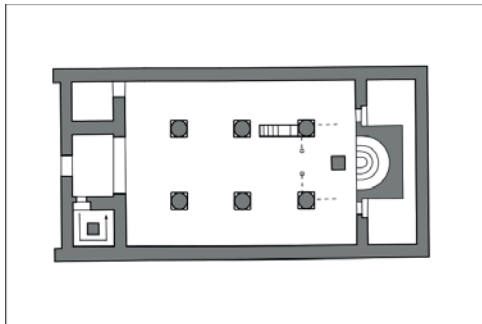
<sup>5</sup> W Polsce jesteśmy przyzwyczajeni jesteśmy do znacznie wyższej wilgotności względnej, często przekraczającej 60% (w zależności od pory roku, miejsca itp.). <https://www.weatheronline.pl/weather/maps/city?LANG=pl&WMO=12580&ART=RLF&CONT=plpl&R=0&LEVEL=150&REGION=0001&LAND=SK&NOREGION=0&MOD=&TMX=&TMN=&SON=&PRE=&MONAT=&OFFS=&SORT=&MM=06&YY=2017&WEEK=200> [dostęp: 21.12.2018].

<sup>6</sup> E. Radziejowska-Parandowska, Problemy konserwacji zespołu klasztornego z XII w. w Starej Dongoli (Sudan) [online], „Ochrona Zabytków” 1995, nr 48/1 (188), s. 60-62. [dostęp: 21.12. 2018]. Dostępny w Internecie: [http://bazhum.muzhp.pl/media//files/Ochrona\\_Zabytkow/Ochrona\\_Zabytkow-r1995-t48-n1\\_\(188\)/Ochrona\\_Zabytkow-r1995-t48-n1\\_\(188\)-s60-62/Ochrona\\_Zabytkow-r1995-t48-n1\\_\(188\)-s60-62.pdf](http://bazhum.muzhp.pl/media//files/Ochrona_Zabytkow/Ochrona_Zabytkow-r1995-t48-n1_(188)/Ochrona_Zabytkow-r1995-t48-n1_(188)-s60-62/Ochrona_Zabytkow-r1995-t48-n1_(188)-s60-62.pdf)

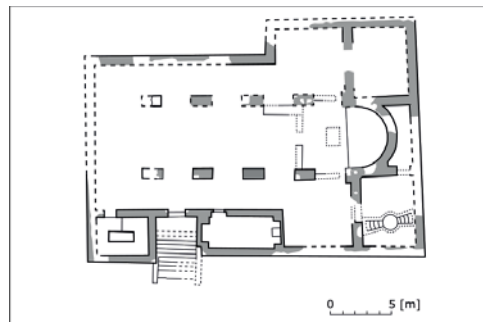
<sup>7</sup> Cyt. za: <https://pcma.uw.edu.pl/2017/12/27/13493/> [dostęp: 21.12.2018].

Analizując rzuty obiektów sakralnych w Starej Dongoli, można dostrzec schemat, w który większość z nich się wpisuje. Budynki składają się zwykle z absydy, w której znajduje się *synthronon*<sup>8</sup>, po bokach symetrycznie rozmieszczone pastoforia<sup>9</sup>, które połączone są przejściem za absydą. W związku z tym absyda jest wciągnięta w obrys budynku i niewidoczna z zewnątrz. Przeciwległy koniec jest zwykle trójdzielny: wejście znajduje się w środkowej części, w jednej z pozostałych części jest klatka schodowa<sup>10</sup>. Ołtarz znajdował się przed absydą, oddzielony był od reszty kościoła przegrodą ołtarzową, która zwykle była rozpięta od wejść do pastoforii, do pierwszych filarów (lub kolumn) i łączyła się między filarami z przejściem pośrodku. Ambona znajdowała się przy jednym z filarów.

Początek kształtowania się schematu można dostrzec w Starym Kościele (ang. *Old Church*). Następne założenia<sup>11</sup> dobrze wpisują się w ten układ: Kościół Mozaikowy (ang. *Mosaic Church*), Kościół Klasztorny (ang. *Monastery Church*) oraz w znacznym stopniu Kościół z Kamienną Posadzką<sup>12</sup> (ang. *Church of Stone Pavement*) i Budynek X (ang. *Building X*). W tym okresie najbardziej wyjątkowym założeniem jest Kościół Wczesny (ang. *Early Church*), a także trochę późniejszy (jednak tak nietypowy, że nie sposób go ominąć w tym opracowaniu) Kościół na Planie Krzyża (ang. *Cruciform Church*).



Ryc. 5. Schemat obiektów sakralnych w Starej Dongoli  
Źródło: opracowanie własne.



Ryc. 6. Stary Kościół (OC)  
Źródło: P.M. Gartkiewicz, M. Puszkarski.

<sup>8</sup> *Synthronon* – półkoliste, schodkowe ławy dla kleru z miejscem na tron biskupa pośrodku. Znajdował się za ołtarzem w absydzie.

<sup>9</sup> „*Pastoforia* [gr.] – w prezbiteriach kościołów wczesnochrześcijańskich dwa niewielkie pomieszczenia przylegające symetrycznie do boków absydy, pełniące funkcję zakrystii”. Cyt. za: Pastoforia [online], „Encyklopedia PWN” dostępna w Internecie: <https://encyklopedia.pwn.pl/haslo/pastoforia;3954888.html>, [dostęp: 31.12.2018].

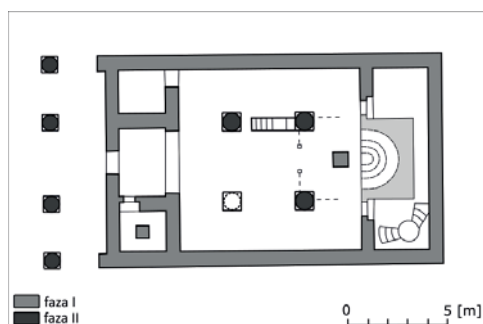
<sup>10</sup> Zwykle interpretowana przez badaczy jako wejście na emporę, które w żadnym obiekcie się jednak nie zachowały, a istnienie ich zakłada się poprzez analogie do obiektów sakralnych z innych terenów.

<sup>11</sup> Tj. do ok. IX w.

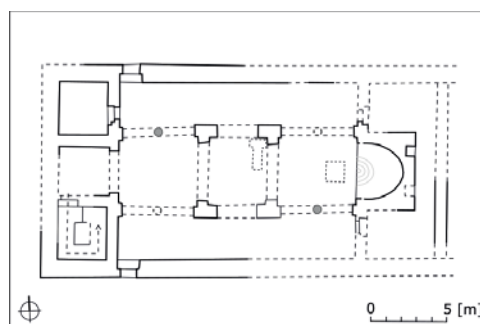
<sup>12</sup> W literaturze spotkać można różne datowania oraz rekonstrukcje tego obiektu. Na potrzeby tego artykułu autorka nie podejmuje jednak próby rozstrzygnięcia sporu, dlatego obiekt w niniejszym opracowaniu nie będzie poddany szczegółowemu opisowi.

### Kościół wpisujące się w omówiony schemat

**Stary Kościół** jest najstarszym odnalezionym do tej pory kościołem w Starej Dongoli. Jest zlokalizowany na Komie B i datowany jest na VI-VII wiek. Do budowy kościoła wykorzystano typowy dla tego obszaru geograficznego materiał: cegła mułowa, wykonana jednak z bardzo dużą precyzją (ok. 1 cm różnicy w przypadku długości). Wymiary obiektu to ok. 27×19 m. Plan jest prostokątny z poszerzeniem od północy we wschodniej części. Założenie wewnątrz przypomina trzynawową bazylikę. Pastoforia we wschodniej partii nie są jeszcze połączone, jednak widoczna jest wolna przestrzeń za absydą, do której brakuje tylko przebicia. Odkryto jedynie jedno wejście prowadzące do obiektu po schodach. W części południowo-zachodniej znajduje się klatka schodowa, która może sugerować istnienie empory<sup>13</sup>.



Ryc. 7. Kościół Mozaikowy (MC)  
Na podstawie W. Godlewski, M. Puskarski,  
B. Żurawski



Ryc. 8. Kościół klasztorny (HC) –  
rekonstrukcja  
Na podstawie S. Maślak

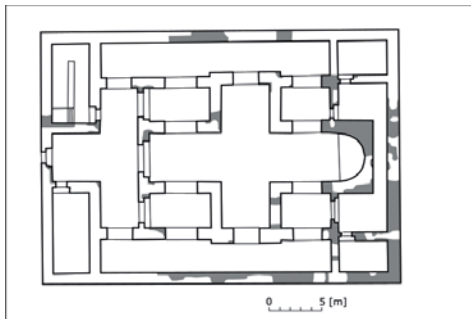
**Kościół Mozaikowy**<sup>14</sup> znajduje się na Komie E. Jego plan jest typowy: prostokątna, trzynawowa bazylika (wymiary 16,7×10,4 m); we wschodniej części pastoforia z przejściem za absydą, część zachodnia trójdzielna, z klatką schodową w południowej części. Kościół ten jest jednak nietypowy z dwóch względów: konstrukcji ścian i posadzki. Ściany wzniesiono z cegły mułowej, jednak z oblicówką z cegły palonej. Poza tym jest jedynym obiektem sakralnym (do tej pory odkrytym) w Starej Dongoli, którego posadzka jest pokryta mozaiką. Wykonana z czarnych i białych kamyków, początkowo bardzo geometryczna, a podczas przebudowy (datowanej na VII–IX wiek) zmieniono wzór na bardziej krzywoliniowy. W tym czasie także dobudowano narteks od strony zachodniej<sup>15</sup>.

<sup>13</sup> W. Godlewski, *Dongola – ancient Tungul, archeological guide*, Warszawa 2013, s. 59-60. P.M. Gartkiewicz, *Nubia I Dongola 2. The Cathedral in Old Dongola and Its Antecedents*, Warszawa 1990, s. 30-94.

<sup>14</sup> Odkryty w 1993 roku podczas badań prowadzonych przez B. Żurawskiego i K. Misiewiczza

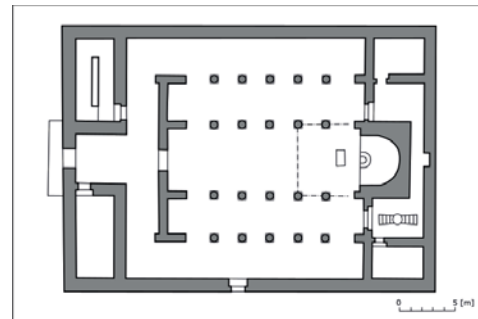
<sup>15</sup> W. Godlewski, dz. cyt., s. 64-66. S. Jakobielski, *Old Dongola 1993*, [w:] „Polish Archaeology in the Mediterranean (PAM)” 1994, Vol. V: Reports 1993, t. V, s. 126-128. B. Żurawski, *Old Dongola The Mosaic Church (Kom E) 1993/94*, [w:] „Polish Archaeology in the Mediterranean (PAM)” 1995, Reports 1994, t. IV, s. 98-108.

**Kościół Klasztorny** usytuowany jest blisko klasztoru, na Komie H. Odkryty w latach 2002-2006 przez D. Gazdę (z pomocą wykonanych przez B. Żurawskiego powietrznych fotografii). Dokumentacja inwentaryzacyjna została wykonana przez D. Gazdę, M. Wiewiórę, H. Kozińską-Sowę oraz M. Puzkarskiego. Wzniesiony w VI-VII wieku kościół w planie wygląda jak trzynawowa bazylika. W konstrukcji widoczne są 3 fazy budowlane. Materiał budowlany obiektu to przede wszystkim cegła mułowa z m.in. kamiennymi kolumnami, filarami z cegły palonej i posadzką wyłożoną w całym kościele jasnoczerwonymi ceramicznymi płytkami za wyjątkiem prezbiterium, gdzie podłoga wyłożona jest ceglami palonymi. Zachodnia część kościoła jest trójdzielna z klatką schodową w południowo-zachodnim pomieszczeniu. W absydzie znajduje się *synthronon* w bardzo małej skali. W kościele także odnaleziono trzy miejsca pochówku (dwa w prezbiterium, jedno na wschodnim krańcu w południowej nawie) i jedno na zewnątrz kościoła na wschodzie<sup>16</sup>.



Ryc. 9. Budynek X (BX).

Na podstawie W. Godlewski, M. Puzkarski.



Ryc. 10. Kościół o Kamiennej Posadzce.

Na podstawie W. Godlewski, M. Puzkarski.

**Budynek X** znajduje się na Komie B w pobliżu Starego Kościoła. Czas jego powstania datuje się na VI-VII wiek. Wzniesiony został z cegły palonej, z której została także wykonana posadzka. Obrys budynku (o wymiarach ok. 22,55×23,5 m) jest prostokątny z wpisaną w środek formą krzyża, która otoczona jest prostokątnymi pomieszczeniami<sup>17</sup>.

### Nietypowe założenia

**Kościół Wczesny** zlokalizowany jest na Komie D. Obiekt został opisany przez J. Dobrowolskiego. Budynek jest datowany na VII-IX w. Jest dość mały jak na założenia sakralne w Starej Dongoli (13×12,5 m). Wydaje się być zbudowany na planie

<sup>16</sup> W. Godlewski, dz. cyt., s. 80-81. D. Gazda, *The Monastery Church on Kom H in Old Dongola*, [w:] „Polish Archaeology in the Mediterranean (PAM)” 2003, Vol. XIV: Reports 2002, t. XIV, s. 230-236.

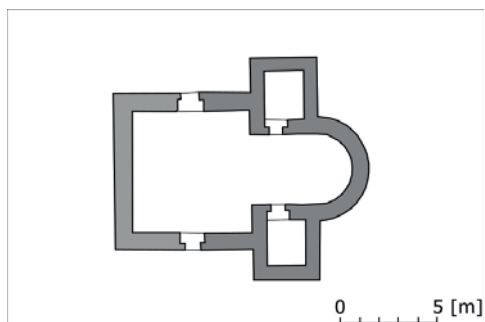
Tenże, *Monastery Church on Kom H in Old Dongola, Third and fourth season of excavations*, [w:] „Polish Archaeology in the Mediterranean (PAM)” 2005, Vol. XVI: Reports 2004, t. XVI, 2005, s. 285-295.

Tenże, *The Monastery Church on Kom H in Old Dongola after two seasons of excavations in 2006*, „PAM, Volume XVIII: Reports 2006” t. XVIII, 2008, s.349-360.

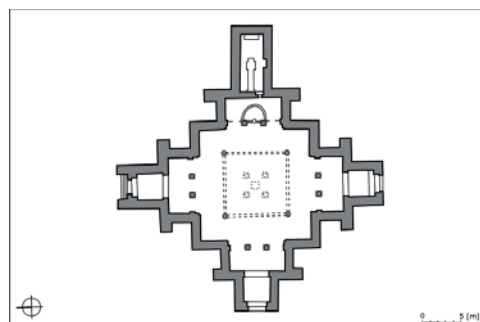
<sup>17</sup> W. Godlewski, dz. cyt., s. 61, 63-64.

krzyża łacińskiego z powodu poszerzenia jednonawowego korpusu symetrycznie położonymi pastoforiami oraz zamknięcia go absydą<sup>18</sup>.

**Kościół na Planie Krzyża** znajduje się na Komie B. Jego pierwsza faza datowana jest na IX-XI w. Zbudowany został na planie krzyża. Jest to jedno z największych założeń w Starej Dongoli (33,7×34,8 m), wzniesiony z cegły palonej, z kolumnami z szarego i czerwonego granitu. Obiekt miał najprawdopodobniej funkcję kommemoratywną. W XIII–XIV w. odbudowano budynek po zniszczeniu<sup>19</sup>.



Ryc. 11. Kościół wczesny D (EDC)  
Na podstawie J. Dobrowolski,  
M. Puzkarski.



Ryc. 12. Kościół na Planie Krzyża (CC)  
Na podstawie: W. Godlewski, M.  
Puzkarski, D. Zielińska.

Mimo schematu, w który można wpisać większość omówionych obiektów sakralnych, towarzyszy im pewna różnorodność. W późniejszych założeniach widoczna jest kontynuacja schematu, jednak z dodatkowymi modyfikacjami. Przy takim bogactwie form nasuwa się pytanie: skąd ta różnorodność pochodzi?

## Bibliografia

- Gartkiewicz P.M., *Nubia i Dongola 2. The Cathedral in Old Dongola and Its Antecedents*, Warszawa 1990, s. 326.
- Gazda D., *The Monastery Church on Kom H in Old Dongola*, [w:] „Polish Archaeology in the Mediterranean (PAM)” 2003, Vol. XIV: Reports 2002, t. XIV, 2003, s. 230-236.
- Gazda D., *Monastery Church on Kom H in Old Dongola, Third and fourth season of excavations*, „PAM, Volume XVI: Reports 2004”, t. XVI, 2005, s. 285-295.
- Gazda D., *The Monastery Church on Kom H in Old Dongola after two seasons of excavations in 2006*, [w:] „Polish Archaeology in the Mediterranean (PAM)” 2008, Vol. XVIII: Reports 2006, t. XVIII, s. 349-360.
- Godlewski W., *Dongola – ancient Tungul, archeological guide*, Warszawa 2013.
- Jakobielski S., *Old Dongola 1993*, [w:] „Polish Archaeology in the Mediterranean (PAM)” 1994, Vol. V: Reports 1993, t. V, s. 115-128.

<sup>18</sup> Tamże, s. 65.

<sup>19</sup> Tamże, s. 75-76.

Radziejowska-Parandowska E., *Problemy konserwacji zespołu klasztornego z XII w. w Starej Dongoli (Sudan)* [online], „Ochrona zabytków” 1995, 48/1 (188), s. 60-62, [dostęp: 21.12.2018]. Dostępny w Internecie: [http://bazhum.muzhp.pl/media/files/Ochrona\\_Zabytkow/Ochrona\\_Zabytkow-r1995-t48-n1\\_\(188\)/Ochrona\\_Zabytkow-r1995-t48-n1\\_\(188\)-s60-62/Ochrona\\_Zabytkow-r1995-t48-n1\\_\(188\)-s60-62.pdf](http://bazhum.muzhp.pl/media/files/Ochrona_Zabytkow/Ochrona_Zabytkow-r1995-t48-n1_(188)/Ochrona_Zabytkow-r1995-t48-n1_(188)-s60-62/Ochrona_Zabytkow-r1995-t48-n1_(188)-s60-62.pdf)

Żurawski B., *Old Dongola The Mosaic Church (Kom E) 1993/94*, [w:] „Polish Archaeology in the Mediterranean (PAM)” 1995, Vol. VI: Reports 1994, t. VI, s. 98-108.

*Syntronon* [online], „Merriam Webster Dictionary” [dostęp: 31.12.2018]. Dostępna w Internecie <https://www.merriam-webster.com/dictionary/syntronon>

*Pastoforia* [online], „Encyklopedia PWN” Dostępna w Internecie:

<https://encyklopedia.pwn.pl/haslo/pastoforia;3954888.html>

<http://www.pcma.uw.edu.pl/2017/12/27/13493/> [dostęp: 21.12.2018].

<https://www.cia.gov/library/publications/the-world-factbook/geos/su.html>

[dostęp: 21.12. 2018 r].

<http://whc.unesco.org/en/tentativelists/652/> [dostęp: 21.12.2018].

<https://www.weatheronline.pl/weather/maps/city?LANG=pl&WMO=12580&ART=RLF&CONT=plpl&R=0&LEVEL=150&REGION=0001&LAND=SK&NOREGION=0&MOD=&TMX=&TMN=&SON=&PRE=&MONAT=&OFFS=&SORT=&MM=06&YY=2017&WEEK=200> [dostęp: 21.12.2018].

## **Early Christian, sacred architecture in Old Dongola**

### ***Summary***

*This essay is supposed to present a subject area of exemplary buildings of the earliest Christian, sacred architecture in Old Dongola in Sudan. For over fifty years excavation work has been placed there within the confines of Polish Archaeological Mission in Old Dongola.*